

O Observador

ANO XXI

ORGAO INFORMATIVO DO DEPARTAMENTO DE PROMOÇÃO SOCIAL DA USINA DA PEDRA

No. 243

15 de fevereiro a 15 de março

Energia gerada na Usina atenderá também a CARPA

Há alguns anos, a Usina vem gerando sua própria energia a partir do aproveitamento do bagaço da cana. Em setembro/89, como a instalação do 3o. gerador, a capacidade de geração alcançou os 15.000 kw/hora. Narciso M. A. da Silva, sup. of. elétr. informou que isto é o mesmo que dizer que a energia gerada na Usina é suficiente para iluminar uma cidade três vezes maior que Serra.

Agora, a partir da próxima sexta, a Usina estará fornecendo energia para a Carpa, perfazendo um total mensal de 288.000 kw/h ou uma potência de 400 kw, abrangendo os seguintes locais: Almoxtafado, Sede, Escritório, Posto de Atendimento, Colônias, Campo de Futebol, Refeitório e Vázzea.

Para isso foi necessário a aquisição de um cubículo de alta tensão e a construção da linha de alta tensão, interligando a Usina e Carpa, sendo 180 metros subterrâneos e 1.360 metros de linha aérea.

A co-geração de energia à Carpa, garantirá um fornecimento mais estável, sem interrupções e, o mais importante, representa uma economia significativa para o

País, considerando-se que o período de geração é de seca, caracterizado pela escassez de energia.

MAIS VAPOR NA CALDEIRA

Como a energia gerada pela Usina é a partir do vapor de alta pressão produzido nas Caldeiras, para atender à Carpa foi preciso aumentar a produção de vapor.

Para isso, o pessoal da Caldearia, com supervisão do Departamento de Engenharia está executando um projeto de ampliação na Caldeira 7. A modificação consiste basicamente na remodelação do pré-aquecedor de ar e na instalação do economizador - um equipamento composto de serpentinas distribuídas paralelamente sobre o pré aquecedor de ar. A sua função é aumentar a temperatura da água de alimentação da Caldeira através da troca térmica com os gases que vão para a chaminé.

O projeto prevê um ganho na capacidade de produção de vapor da Caldeira na ordem de 25% passando de 80 para 100 ton. vapor/hora.



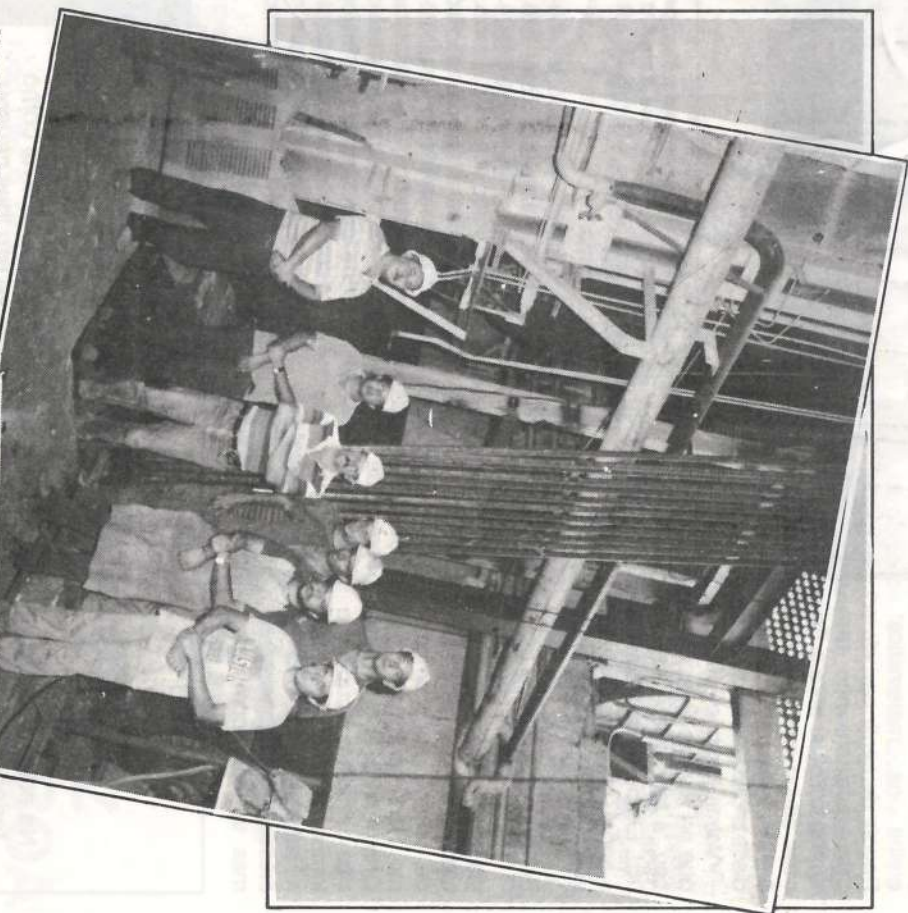
Gilmar Sertori é o eletricitista encarregado de instalação do cubículo de Alta Tensão que enviará energia para a Carpa.



Parabéns Santa Mariana

Vice-campeã do

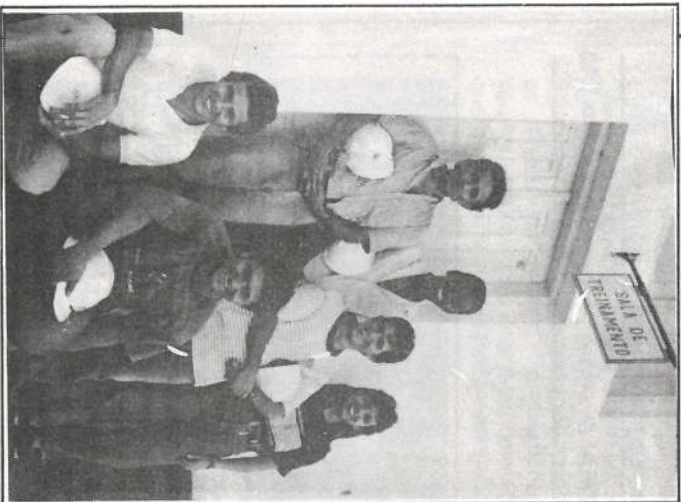
Campeonato Veterano da Cidade.



Manoel Sinastra, Benedito Roberto da Silva, Carlos Martini, Clodoaldo Rosa, José de Oliveira, João Batista de Souza, Paulo Bueno da Silva, Aparecido Donizete Lagasi estão trabalhando na modificação da caldeira 7, instalando as serpentinas do Economizador.

TREINAMENTOS

Supletivo, uma boa!



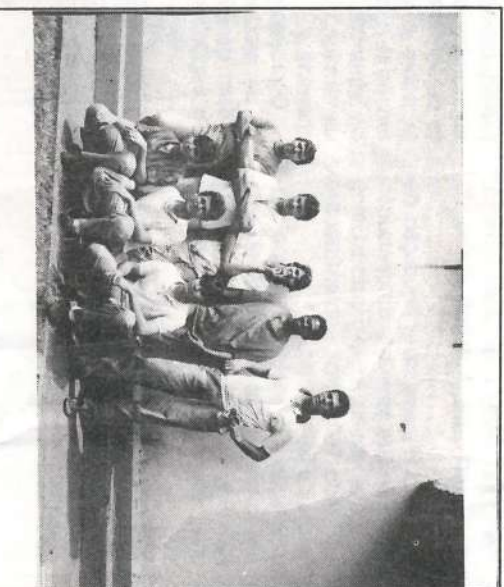
Neste ano 46 funcionários da Indústria estão dando continuidade aos estudos no Supletivo. A maioria optou pelos Cursos de Serrana. No início da implantação do Programa eles estudavam em Friburgo. Depois a maioria optou pelo esquema de Serrana pela possibilidade do contato direto com o professor.

Daquela primeira turma, cinco funcionários que completaram o Supletivo 1o. Grau passaram para o 2o. e continuam animados, apesar das dificuldades de cada um para conciliar trabalho e estudo.

Marisa M. S. Carvalho, Analista de Recursos Humanos, informou que já começaram as aulas reforço. "Estas aulas serão uma vez por semana, no treinamento, no início do expediente e funcionário como um plantão de dúvidas para aqueles que há tempo deixaram os estudos; elas serão importantes porque os encorajarão a prosseguir", completou Marisa.

Elas já estão cursando o 2o. Grau: José Filbeiro Cláudio Queiroz, Paulo Roberto, Valter Peron Filho e Clodoaldo Rosa. Marisa do Treinamento dá a mão or força aos estudantes.

Do Metrologia ao Supletivo



Márcio A. Valdevite, Claudemir P. de Andrade, Marcos Sacoman, Walmir de Oliveira, Antoninho Lopes, Luis Ant. de Oliveira III, Vagner Vieira dos Santos e Sérgio Luiz G. Barbosa.

Voltar aos estudos! Esta foi a decisão de alguns jovens funcionários da Oficina/Carpa. Durante o Curso Básico de Metrologia, ministrado pelo Rinaldo Capilelli, alguns sentiram dificuldade nos cálculos matemáticos. Luiz Antônio de Oliveira disse que o Curso foi um "puxão de orelha na matemática". Depois de sentir na pele a dificuldade ele não teve dúvida e voltou para a Escola, único meio de fazer a gente ir pra frente", como disse o Claudemir.

Walmir também afirmou que no Metrologia percebeu "a falta que o estudo faz". Ele parou na 2a. série, e agora, cheio de vontade, voltou à escola para fazer o Supletivo 1o. grau, no Edésio em Serrana.

Muitos jovens como estes interromperam os estudos. Uns por necessidade, outros por comodismo. Não importa o motivo. O importante é que agora eles decidiram recuperar o tempo perdido e voltaram a estudar, para não só crescer profissionalmente, mas também como pes-

soas com potencial para desenvolver. Foi, isto que estes jovens deixaram claro no bate papo com a reportagem. "Quando a gente começa a estudar, até o papo muda, porque a cabeça parece que vai abrindo para entender melhor as coisas". O pessoal do Treinamento Carpa, especial-

mente o Rinaldo, sente-se gratificado com isto. Afinal, o Metrologia contribuiu para melhorar não só o desempenho profissional, como para despertar nestes rapazes, o desejo de um crescimento maior como pessoas. E, em última análise é isto que o Programa de Treinamento da Empresa pretende.

Um curso pra ficar "de olho" nos equipamentos de solda



Uma das turmas do Curso.

Anônio Carlos Martini, Cartão, sugeriu; a Cipa solicitou e o treinamento/Usina providenciou o Curso "Atualização de Solda e Corte Oxi-Combustível", ministrado pelo engenheiro Glaucio Bertolini, da AGA S/A, nos dias 21 e 22 de fevereiro.

Foram organizadas quatro turmas. Os 158 participantes, soldadores, maçariqueiros, auxiliares e outros, puderam rever e aperfeiçoar as técnicas e métodos de trabalho e também receberam orientação quanto à economia e segurança física dos equipamentos.

A turma gostou do Curso e do material que receberam da AGA. O caldeireiro I. Otair Machado foi um deles: "Na hora da aula escapava muita coisa que o instrutor fala e se agora a gente tem dúvida é só olhar o Manual", comentou Otair, que tratou de pedir reposição de peças no seu maçarico para trabalhar mais seguro.



João P. Siqueira e Odair Machado estão tranquilos com o equipamento em ordem para trabalhar.

Fábula funcional: descubre o culpado

Era uma vez, quatro pessoas que se chamavam: "Todomundo", "Alguém", "Qualquerum" e "Ninguém". Havia um importante trabalho a ser feito e "Todomundo" acreditava que "Alguém" iria executá-lo. "Qualquerum" poderia fazê-lo, mas "Ninguém" o fez. "Alguém" ficou aborrecido com isso, porque entendia que sua execução era responsabilidade de "Todomundo". "Todomundo" pensou que "Qualquerum" poderia executá-lo, mas "Ninguém" imaginou que "Todomundo" não o faria. Final da história: "Todomundo" culpou "Alguém" quando "Ninguém" fez o que "Qualquerum" poderia ter feito.

Para você, Mulher!

8 de Março
Dia Internacional da Mulher.

Srs. Leitores

"Terça não era feriado"

Desculpem nossa falha.

Na edição passada, nos referimos a terça-feira de Carnaval como feriado nacional. Não é verdade. Desculpem se isto lhes causou algum transtorno.

EXPEDIENTE

O Observador: Publicação interna dos funcionários da Usina da Pedra e Carpa - Cia. Agropecuária Rio Pardo - Serrana - SP. Fundado em novembro/70. Editora e Redatora Responsável: Dagna MTTb 17092.

Ilustração: Pedrinho, Prof. Milton, Colaboração: Funcionários da Usina e Carpa.

Diag. e Arte: Coriolano José Neves.
Impressão: "Jornal de Friburgo". Tiragem: 4000 exemplares - Distribuição gratuita.
Endereço: Usina da Pedra - C.P. 02 - Serrana - S.P. Autorizada a reprodução de matérias, desde que citada a fonte. Filiação à ABERJUE.

SAÚDE

Pressão Alta

Voltemos a falar sobre esse importante assunto de saúde. Pedimos a todos os funcionários e familiares que sofrem desse problema para fazerem sempre e corretamente o controle médico, medindo a pressão arterial periodicamente, seguindo as orientações do médico e tomando a medicação continuamente. Qualquer dúvida procure os Ambulatórios da Empresa: na Fazenda para os funcionários e em Serrana para os dependentes.



Entáfalo Crispim de Oliveira mede regularmente sua pressão no ambulatório da Usina.

DEZ MANDAMENTOS PARA O PACIENTE COM PRESSÃO ALTA:

1. Saiba qual é sua pressão, informe seus familiares e peça colaboração.
2. Mantenha seu peso conforme recomendado pelo médico.
3. Não use sal em excesso.
4. Evite comidas gordurosas.
5. Não fume.
6. Faça exercícios conforme recomendado pelo médico.
7. Tome seus remédios

corretamente. Não deixe acabar o remédio.

8. Visite seu médico periodicamente. Seja sincero, informando se está tomando corretamente os remédios e se está se sentindo bem ou não com os remédios.
9. Oriente seus familiares para verificarem a pressão periodicamente.
10. Viva vida normal.

NÃO SE DEIXE ENGANAR POR FALSAS CRENÇAS:

- 10 frases Erradas:
 1. Quem tira a pressão uma vez e está normal, não precisa verificar nunca mais.

2. Quem não sente nada, não tem pressão alta.
3. Só tem pressão alta quem é nervoso.
4. Pressão alta é doença de velho.
5. O tratamento para pressão "acaba" com a pessoa.
6. Não se deve baixar a pressão porque a pessoa precisa da pressão alta.
7. O tratamento para pressão não é para a vida toda.
8. Depois de tomar 1 caixa de remédios a pessoa está curada.
9. Só se deve tomar remédio para pressão quando a pessoa se sente mal.
10. Quem tem pressão alta não pode comer sal.

Comunicado

Atendimento dentário

A dispensa de horário no dentista deve ser feita com antecedência para que outro paciente possa ser atendido no horário vago.

Aqueles que necessitam mudar o seu horário, devem procurar a Elaine no D.P.S. (Associação).

Evite faltar ao Dentista. Além de multa de Cr\$ 1.000,00 você atrapalha todo o esquema de trabalho da Clínica e prejudica aqueles que estão aguardando vaga para serem atendidos. Quanto antes você terminar o seu tratamento melhor para todos.

Mudou?

Se você mudou de residência, não se esqueça de comunicar o novo endereço na Seção de Pessoal ou no D.P.S. (Associação), principalmente se você está aguardando horário para tratamento dentário. Assim a sua ficha chegará mais rápido até você.

Olha só o que espera se você não cuidar dos seus dentes! Isso é muito mais.



Lembrete: Cólera

Todos os dias aparecem notícias sobre o surto de cólera que está ocorrendo no Peru, país vizinho ao nosso.

Lembramos que Cólera é uma doença causada por um bacilo, um tipo de bactéria, chamado vibrião colérico. A doença é uma infecção do intestino muito seria que leva a pessoa a ter uma forte diarreia e vômitos, podendo a pessoa se desidratar (perder a água do corpo) em poucas horas e levá-la à morte. O tratamento em geral é feito no Hospital e consiste em dar soro na veia para o doente e antibióticos para o problema.

O importante é sabermos que a cólera se transmite principalmente através da água e alimentos contaminados. Isso acontece em lugares em que não existem água e esgoto ou se existem funcionam precariamente. Assim um doente coloca o microbio pelas fezes líquidas (da diarreia) e esta, se não houver um esgoto adequado vai contaminar a água e alimentos em que essa água possa vir

a ser usada. exemplo: regar hortas, peixes em águas com esgoto, etc. Outra forma de adquirir a doença é cuidar de doentes e não se fazer higiene adequada: lavar as mãos, etc...

ORIENTAÇÃO BÁSICAS:

Só tomar água tratada ou se não houver, ferver sempre a água para bebê-la. Verduras e legumes devem ser comidos preferencialmente cozidos (fervidos), caso se queira consumir essa verdura crua: ela deve ser muito bem lavada e caso haja epidemia de cólera, só comer as verduras cozidas.

Sempre lavar bem as mãos para comer, principalmente se houver a doença na região.

Essas orientações são apenas um lembrete, já que poderá haver o aparecimento da doença em nosso país, e será bem as pessoas terem alguma informação a respeito. Qualquer dúvida procure os ambulatórios da Empresa.

Rápidas

CARTEIRINHAS MUDOU O DIA

As Carteirinhas de Identificação do funcionário e dependentes passaram a ser feitas na terça-feira, das 13:00 às 17:00 horas, no D.P.S., em Serrana.

Os funcionários residentes em outras cidades serão avisados com antecedência quanto ao dia, hora e local para que seus dependentes possam fazer sua Carteirinha. Os titulares das turmas de fora continuam fazendo-a na comunidade do açúcar.

NOVO SISTEMA DE SOLDAGEM

No último dia 19/02 a Eutectic mais Castolin promoveu juntamente com a Usina da Pedra, o lançamento de um novo sistema de soldagem multiprocessos. Trata-se do Endotec, um equipamento capaz de realizar quatro tipos de soldagem (Arco-Elétrico, MIG/MAG, TIG, Eletrodos contínuos Tubulares) com a possibilidade de automatização. A Usina da Pedra contribuiu com o desenvolvimento de um dispositivo para automatizar a solda nas moendas, o que proporciona uma redução de tempo em torno de quatro vezes, quando comparado ao eletrodo convencional, além de uma excelente uniformidade na aplicação com economia e material.

Estiveram presentes ao evento, representantes de várias Usinas da região, entre elas, Usina São João, Santa Therezinha, Virgolino de Oliveira, Crescival, Nova América, Barra Grande, Diamante, Costa Pinto, São Marinho e Canduva.

CONFRAUTERINIZAÇÃO

Todo mês o pessoal técnico das Usinas Vale do Rosário, Santa Elisa e da Pedra, reúnem-se com o objetivo de promover o intercâmbio tecnológico visando sempre obter melhores resulta-

dos nos seus setores. No último dia 9, aconteceu a primeira reunião de 91, e pra começar bem eles a transformaram numa gostosa confraternização com futebol e churrasco.

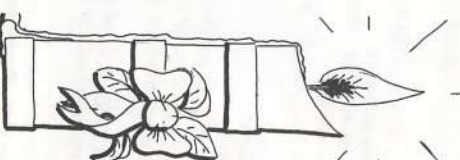
QUADRA DO D.P.S. - REFORMA

Ainda no primeiro semestre terá início as obras de reforma da Quadra de Esportes do D.P.S., em Serrana. O piso será regularizado e revestido com tinta anti-derrapante, a iluminação também será melhorada, além dos novos alarmes que evitarão principalmente estragos no telhado da Escola de Artes.

ALÔ, ALÔ, TURMA 07

Pessoal da Turma 07 de Ribeirão Preto, recentemente deu um belo exemplo de solidariedade, quando se uniram para ajudar um colega que passava por momentos difíceis. O pouco de cada um fez fatura e Dona Edith que propôs a coleta, agradece a todos pela boa vontade.

AOS
funcionários
e
familiares



FELIZ
PÁSCOA

PESQUISA

O Observador

A pesquisa realizou-se no final de 90, quando foram distribuídos 320 questionários: 90 na Usina e 230 na Carpa/Filial, abrangendo todas as seções da Empresa. Os questionários foram entregues aos responsáveis que os distribuíram aleatoriamente aos funcionários de suas seções.

Foram devolvidos 86 da Usina e 227 da Carpa/Filial, totalizando 313. Os entrevistados não precisavam identificar-se. Bastava declarar seu Departamento ou Seção. Infelizmente nem todos completaram este item, dificultando a identificação do público. Também tivemos muitas respostas em branco e outras contraditórias. Esta e outras falhas poderão ser corrigidas numa próxima oportunidade, quando poderemos melhorar a técnica de elaboração e coleta dos dados.

De qualquer forma a pesquisa foi muito válida, revelando dados importantes para a Redação, principalmente a questão 4 que avaliou a aceitação das seções do Jornal. Outras, como a 9 e 10, embora pouco respondidas, serão úteis na elaboração das futuras pautas, aproveitando-se algumas das sugestões apresentadas.

A partir dessa amostra, será possível repensar a proposta do Jornal, de forma a torná-lo cada vez mais um veículo de informação, formação e integração dentro da Empresa, evidentemente, respeitando-se os limites pré-determinados pela filosofia da Empresa, quando optou pela existência de seu Jornal Interno.

Agradecemos a todos que colaboraram para que a pesquisa fosse realizada. Abaixo, os números obtidos no questionário.

01. VOCÊ RECEBE O OBSERVADOR TODOS OS MESES?	(11) Não	(18) Nem sempre	(6) Nunca lê
(233) Sim			
02. VOCÊ LÊ O OBSERVADOR?			
(184) Sempre			
03. O OBSERVADOR É LIDO:	(94) Às vezes		
a) (936) Só por você			
b) (100) Por você e seus familiares			
c) (136) Por você e seus familiares			
d) (5) Ninguém o lê			
4. ABAIXO ESTÃO RELACIONADOS ALGUMAS SEÇÕES MAIS COMUNS EM NOSSO JORNAL. ASSINALE DE ACORDO COM SEU HÁBITO DE LETTURA.			
Seção	Lê Sempre	Lê Às vezes	Nunca lê
Treinamentos/Cursos/Palestras	(109)	(106)	(16)
Saúde/Higiene	(137)	(075)	(27)
Plaidas/Fotofoca	(160)	(060)	(14)
Coisas Nossas	(182)	(046)	(18)
Notícias da Produção da Empresa	(124)	(065)	(26)
D.R.G.H. Informa.	(136)	(085)	(17)
Notícias dos Funcionários.	(177)	(089)	(29)
Esporte (Torreio).	(141)	(074)	(18)
Aviso em Geral.			
Noticiário de acontecimentos			
Festas, etc.	(208)	(036)	(07)
05. O QUE VOCÊ LÊ NO O OBSERVADOR: (PODE MARCAR MAIS DE UMA)			
(199) Ajuda você a conhecer melhor a Empresa			
(180) É importante para conhecimento geral			
(128) Ajuda a integração dos funcionários			
(007) Não tem nenhuma utilidade para você			
06. SE VOCÊ TIVESSE QUE CLASSIFICAR O OBSERVADOR, VOCÊ DIRIA QUE ELE É:			
a) (068) Fácil de ler	(1) Ruim	(1) Péssimo.	
b) Na avaliação geral você diria que o Observador é:	(156) Bom	(43) Regular	(1) Muito bom
(66) Ótimo			
07. VOCÊ FICA SABENDO DAS "COISAS" DA EMPRESA ATRAVÉS: (PODE MARCAR MAIS DE UMA)			
(291) do O Observador	(012) dos jornais da cidade		
(011) dos colegas de serviço	(146) dos quadros de avisos		
(024) Outros (indicar quais): (Não houve indicação)			
08. VOCÊ JÁ ESCREVEU PARA O OBSERVADOR?	(213) Não		
(057) Sim			
8.1. SE JÁ ESCREVEU, O QUE ACONTECEU:			
(14) o Jornal não aceitou sua sugestão, mas explicou o motivo			
(15) o Jornal não aceitou sua sugestão			
(52) O Jornal aceitou sua sugestão			
8.2. SE NÃO ESCREVEU FOI POR QUÊ? (PODE MARCAR MAIS DE UMA)			
(74) Não teve interesse			
(94) Não sabe como colaborar			
(36) Não gosta de escrever			
(41) Acha que não dariam atenção a sua sugestão			
9. O QUE VOCÊ RECOMENDA PARA MELHORAR O JORNAL:			
As recomendações serão avaliadas pela Redação e na medida do possível serão atendidas.			
10. VOCÊ ACHA QUE HOUVE ALGUM FATO IMPORTANTE NA EMPRESA (DEPARTAMENTO/SEÇÃO) QUE O OBSERVADOR DEIXOU DE PUBLICAR?	(202) Não		
(58) sim			
Qual?			
Dois 58 que responderam sim, 26 não especificaram o fato "sequenciado". Os citados serão analisados pela Redação.			

ESPORTE

I Inter-Sec/91 (Campeonato Inter-Secções de Futebol)



Esta é a Comissão Organizadora da I Inter-Sec. Adilson, Jorginho, Feu Ribeiro e Abílio. Na frente, Sueli, Edson, Geiraldino, Luiz Roberto, Margal e Hélio.

Com o objetivo de oferecer aos funcionários da Inter-Secções de Futebol, que conta com a participação das seguintes equipes da Usina: Escritório, Moenda, Destilaria, Oficina Mecânica

ca, Instrumentação e Fábrica. Instrumentação e Fábrica. Os jogos da primeira rodada transcorreram dentro de um clima de amizade e lealdade, demonstrando que os participantes compreenderam o verdadeiro espírito da competição. Os resultados foram os seguintes: 1o. Jogo - Fábrica 1 x Instrumentação 5; gols Instrumentação: Geiralinha 3, Osmar 1 e Edson 1. Fábrica - Claudinei.

2o. Jogo: Moenda 5 x Oficina Mecânica 1; gols Moenda: Leonel 2, Luiz Roberto 1, Sidnei 1 e Mário Corsi 1. Oficina Mecânica - Ney do Bem.

Prestigie os colegas de sua seção e compareça aos jogos.

Escolinha de Futebol



A Escolinha começou com este grupo. Outros garotos juntaram-se a eles. O prof. Adilson (à direita) está satisfeito com o aproveitamento dos meninos. Claudio, Meesias, ofereceu-se para colaborar. Ele gosta disso e quer ver a Escolinha funcionando.

Está funcionando a todo vapor a Escolinha de Futebol da Usina da Pedra; um grande número de crianças dos 9 aos 14 anos está participando.

Os treinos estão sendo realizados às terças e quintas-feiras no Estádio Irmãos Biagi, na Fazenda da Pedra, nos seguintes horários: 7:30 - 0:30 - 14:20 horas.

Para maior comodidade e segurança estão circulando ônibus nos horários citados, exclusivos para o transporte das crianças.

Inscrições e informações no Departamento Promoção Social ou diretamente com o Professor Adilson.

Se você está dentro desta faixa de idade e gosta de futebol participe!

Colabore!
(O OBSERVADOR AGRADECEI)

A sua colaboração para "O Observador" é sempre bem recebida. Quando você enviar algo para ser publicado não se esqueça de colocar seu nome e seção, ou o nome e seção do titular, caso seja dependente.

Lembramos que nem sempre é possível atender a sugestão, por uma questão de espaço e de linha editorial, ou seja, por se tratar de Jornal de Empresa, o Observador é diferente dos demais jornais diários, semanários, etc.

No entanto, você pode e deve contribuir para que o Jornal dê todas as notícias da Empresa, fatos ocorridos em sua seção. Dê preferência a assuntos li-

gados à vida da Empresa e dos funcionários.

ENDEREÇO

Se você é funcionário(a) saiba que a Sala de Redação do "Observador", fica no Centro de Treinamento Carpa, Ramal 375, falar com Dagna.

O pessoal do campo pode entregar aos apontadores. Se você é de outra cidade, o endereço para correspondência é:

"O Observador"
Usina da Pedra - C.P. 02

14150 - Serrana - SP.
Participei! Não se esqueça da identificação!