

O Observador

ANO XXI - No. 245.

Órgão Informativo do Departamento de Promoção Social da Usina da Pedra.

15 de Abril à 15 de Maio.

SAFRA 91/92

Dia 15/05 começa a 61a. safra da Usina da Pedra. De 1.931 até 1991, a área industrial vem sofrendo modificações internas e externas visando sempre o aprimoramento tecnológico do processo de fabricação do açúcar e do álcool. Paralelo a Usina, a Carpa também cresceu e adotou novos procedimentos tecnológicos para o corte, carregamento e transporte da cana e aplicação da vinhaça, sempre buscando melhores resultados.

NA USINA

Para esta safra, além da manutenção e reparos rotineiros nos equipamentos da indústria, temos como destaque a reforma da Caldeira 7 que ganhou 25% na capacidade de produção de vapor, passando de 80 para 100 ton. vapor/hora para atender a construção de energia à Carpa.

BALANÇAS

Outro destaque é a construção de uma nova

balança, visando agilizar o fluxo de entrada e saída dos caminhões de cana e outros produtos.

A Balança A (de baixo atenderá a saída dos outros produtos: açúcar, álcool, bagaço, torta, etc.). Para isso, o Setor Faturamento (do Osvaldinho) passará a funcionar junto a esta Balança.

A Balança B (de cima) será exclusivamente para cana. Ela tem três plataformas: duas para entrada dos caminhões cheios e a

outra para a saída dos caminhões vazios.

As modificações implantadas nas Balanças além de agilizar a pesagem, facilitarão o motorista na entrega e recebimento dos comprovantes, sem necessidade de sair do veículo.

A operação de pesagem será totalmente informatizada, através de terminais interligados diretamente ao Computador Central da Usina.

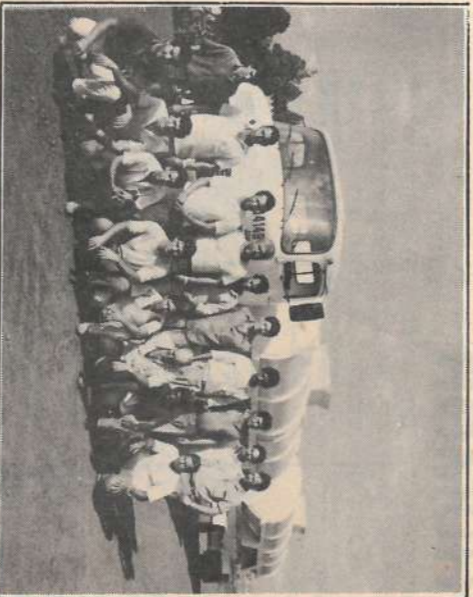
CONTIPPER

Ainda nesta safra entrará em funcionamento o descarregador automático de Cana Contipper que possibilitará a descarga de cana picada com maior economia de tempo e também atenderá a uniformidade da frota de transporte de cana da Carpa, que está sendo gradativamente implantada.

NA CARPA

TRANSPORTE

A novidade no transporte de cana desta safra é o caminhão **Rodotrem**, na verdade um Treminhão,



Alguns motoristas que trabalharão no transporte de vinhaça no sistema Romeu Julieta.

Romeu e Julieta na Vinhaça

A aplicação da vinhaça na lavoura já tem mais de 30 anos.

O sistema foi se aperfeiçoando e hoje existe na Carpa dois grandes sistemas de aplicação.

1. Fertilização: a vinhaça sai da Destilaria e segue para a lavoura em canos que alimentam os canais que distribuem o líquido (neste caso vinhaça + água poluentes da Usina) pelos talhões, aproveitando a força da gravidade (declínio do solo).

2. Distribuição feita por caminhões tanques que a distribuem diretamente nos canaviais.

NOVIDADE

A partir dessa safra, o transporte de vinhaça dos pontos de carregamento até o talhão passará a ser feito com caminhões tanque Romeu/Julieta.

O caminhão estaciona no carreador de cana ao lado de uma bomba que suga a vinhaça dos tanques e a distribui

na lavoura através dos aspersores.

VANTAGENS DO NOVO SISTEMA

- Barateamento do transporte: no sistema antigo o caminhão não levava a Julieta (carreta tanque).

- Menor compactação da lavoura, porque o caminhão não entra no talhão.

- Distribuição mais uniforme da vinhaça, devido a pressão mais constante da moto-bomba.

Nesse novo sistema será testado o **auto-propelido**, um equipamento que evitará o deslocamento manual dos canos e aspersor, garantindo melhores condições de trabalho e mais segurança para o pessoal que trabalha na vinhaça e melhor distribuição do produto.

O novo sistema de distribuição da Vinhaça contará com 13 caminhões Romeu Julieta, três conjuntos moto-bomba com canos e aspersor e um conjunto com auto-propelido.

tracionado por cavalo mecânico Volvo

NL-10-340-6X4.

No ano passado a Carpa fez o teste e considerando os resultados, adquiriu 12 Rodotrens para o transporte de cana. O Rodotrem tem a vantagem de carregar maior quantidade de cana picada e mais estável na pista e atende as normas de segurança nas estradas. Além disso,

é um caminhão que dá melhores condições de trabalho ao motorista, oferecendo mais conforto,

potém exigindo como todo o caminhão grande, mais atenção ao dirigir.

O projeto Rodotrem foi desenvolvido pela Carpa, juntamente com a equipe técnica da Copersucar.



Além dos Rodotrens trabalharão também na puxada de cana da Carpa 12 caminhões Romeu Julieta, três Treminhões e 64 caminhões particulares.

Queima de cana



Dr. Antônio (de pé) e Dr. Prado expuseram o conteúdo da Lei 28.895 na reunião de 13 de maio.

Em observância ao decreto 28.895 de 20/09/88, do Governo do Estado de São Paulo, que regulamenta a queima de cana, a Carpa está se preparando para o corte de cana crua.

Evidentemente, isto deve trazer alguns problemas de ordem operacional, já que não existem no Brasil colhedoras prontas para esta operação, assim como, também não existe equipamento para cultivo e adubação das canas, visto que após o corte da cana crua, se forma sobre o solo um "colchão" de palha de 30 à 35 cm. de espessura, dificultando a penetração dos cultivadores no solo.

Junte-se isso a dificuldade que o cortador terá para cortar a cana crua e o perigo do ataque de animais peçonhentos. Há também o risco de incêndio desta palha ao longo do ciclo da cana.

Mas, a lei aí está e a Carpa vai cumpri-la. Assim, para dar cumprimento aos dispositivos legais relativos a

queima de cana, na manhã do dia 13 de maio, a Administração da Carpa promoveu reunião com o Departamento Jurídico da Empresa e os administradores regionais e todo pessoal envolvido na queima. Nessa reunião Dr. Antônio e Dr. Prado expuseram aos presentes o conteúdo da lei 28.895 e os respectivos procedimentos para o seu cumprimento. Também foram adquiridas em Santa Catarina, duas máquinas usadas Claas - importadas da Alemanha. Elas estão sendo preparadas para serem usadas em caráter experimental, até que a indústria nacional de colhedoras desenvolva a máquina apropriada para o corte de cana crua.

As duas máquinas Claas entrarão em operação o mais breve possível. Uma equipe do Departamento de Manutenção da Carpa esteve em Itajaí trabalhando na desmontagem para transporte das máquinas até a Oficina Carpa, onde estão sendo revisadas para serem colocadas em operação.

TREINAMENTO

Preparando para a Safra

O Treinamento Carpa e Usina estiveram bastante movimentados nos últimos dias. É que em preparação para a safra, aconteceram vários cursos, reuniões, palestras, sempre com o objetivo de preparar o pessoal que de uma ou outra forma estará envolvido nas atividades tanto no campo como na indústria.

A movimentação maior foi na Carpa onde aconteceram treinamentos para motoristas, tratoristas e operadores de máquinas, comboistas, lubrificadores, entregadores de cana/vilheça e mecânicos e auxiliares de colhedeliras. Cada qual na sua área foi sendo preparado para desempenhar sua função.

Na Usina, destaque para as Palestras de Integração para os funcionários contratados para a safra. Nestas palestras o pessoal toma conhecimento das Normas Internas da Empresa, bem como recebem orientação



Aula prática do curso "Manutenção Preventiva e Funcionamento do Sistema Hidráulico de Colhedeliras de Cana".



Comboistas no aperfeiçoamento técnico.

sobre Segurança no Trabalho e os Benefícios do Serviço Social para funcionários e dependentes. Foi um bom trabalho!

Líderes recebem certificados Parabéns!



Participantes do curso na entrega dos certificados.



Luiza e Selma gostaram muito do curso. José Laércio, Godd e Vera, a monitora.

Terminou o curso Desenvolvimento para Média Chefia. A realização deste curso foi iniciativa de Vera L. A. Fidelis, Encarregada Laboratório de Açúcar, observando que uma das dificuldades para se alcançar melhores resultados no trabalho, é o problema das relações humanas. Vera propôs a realização do Curso. Para isso, juntou informação e com a colaboração do pessoal da DRH e Treinamento, elaborou a apostila.

Participaram os funcionários da Usina que exercem função de liderança, num total de 60, divididos em quatro turmas.

O aproveitamento do Curso foi tão bom que organizou-se uma 4a. Turma. Na entrega dos Certificados, o pessoal não poupou elogios ao trabalho da

Vera, que afirmou:

"Já participei de outros cursos para Chefia e Liderança, mas esse foi muito melhor. A Vera é uma ótima monitora e todo mundo ficou a vontade para escutar e receber as dúvidas. Essa opinião não é só minha; porque conversei com quase todos que fizeram o Curso.

Acho que vai melhorar muito o ambiente de trabalho porque a Vera explicou muito bem qual deve ser o comportamento do líder. Agora é só praticar. Mas acho que seria muito bom que tivesse outros cursos como esse pra que os ensinamentos não fiquem perdidos no dia a dia de trabalho.

Falando em nome da Empresa, Godofredo F. Machado, parabenizou as turmas: "É gratificante terminar um Curso para Líderes ministrado por gente nossa. É melhor ainda ver o entusiasmo de todos: líderes mais antigos, outros jovens, todos com disposição para crescer profissionalmente".

"Parabéns a todos: à Empresa que proporcionou esta oportunidade de crescimento, a vocês que souberam aproveitá-la e a Vera pelo esforço e dedicação ao Curso".

Escolinha de Futebol I Campeonato de Inverno de Futebol de Salão

Estão abertas até o dia 31 de maio, as inscrições para o I Campeonato de Inverno de Futebol de Salão. As inscrições poderão ser feitas na Associação (Creche), ou diretamente com o Prof. Adilson. O Campeonato se destina a garotos da faixa etária de 09 à 15 anos, que serão divididos em duas categorias (Dentinho) e Mirim/Infantil.

Poderão participar filhos de funcionários matriculados ou não na escolinha de Futebol da Usina da Pedra. PARTICIPE!



Seu dinheiro pode estar escapando

DICAS

- Pelas torneiras que gotejam sem consento.
- Luz acessa por horas a fio sem necessidade.
- Televisão ligada e ninguém assistindo.
- Pelo gaz aberto enquanto a água, o leite fervem e tornam a ferver.
- Pelo chuveiro ligado enquanto você canta e não toma seu banho.
- Pelo combustível de seu carro, quando poderia ir a pé.
- Pelo pagamento da quitanda quando poderia fazer em casa sua hortinha.
- E por tantos e tantos outros pequenos desperdícios. Fique atento!

HUMOR

pergunta: "São para escolher"?

* TIRE ESSE CACHORRO DAÍ!...

- O senhor não se importa se chegar esse cachorro mais pra longe? - disse a senhora sentada ao lado do homem no banco do jardim. "Já estou sentindo uma pulga no sapato!"
- Vem pra cá, Joli, responde o homem. A moça aí tem pulgas.

* AINDA O BÊBADO

Ao terminar a missa, o Padre diz: - Vão em paz, e que o Senhor vos acompanhe.
Ao descer a escada, o bêbado tropeça e diz:
- Quer ir comigo Senhor? Então vamos, mas não empurra, tá?

* - Uai, nosso filho nasceu preto! Como que pode uma coisa dessa?
- É a sua mania de apagar a luz na hora.

POUCAS E BOAS

- Aquela sujeito tinha o sono tão leve, mas não leve, que as pessoas que ele via em sonho tinham que andar descalças para não acordá-lo.
- Cão que ladra não morde. Mas, não convém facilitar, vai que de repente você encontra um que não conhece o provérbio.

O Observador: Publicação interna dos funcionários da Usina da Pedra e Carpa - Cia. Agropecuária Rio Pardo - Serrana - SP, fundado em novembro/70. Editora e Redatora Responsável: Dagga Machado - MTb 17092. Fotografia: Jader, Zezinho e outros. Ilustração: Pedrinho, Jader e Prof. Milton. Colaboração: Funcionários da Usina e Carpa. Diag. e arte: Cortiano José Neves. Composição: APL - Assessoria e Publicidade Ltda. Impressão: "Jornal de Ribeirão". Tiragem: 4000 exemplares - Distribuição gratuita.

Endereço: Usina da Pedra - C.P. 02 - Serrana - S.P. Autorizada a reprodução de matérias, desde que citada a fonte. Filiado à ABERJÉ.

Porque é importante usar o flúor



Dra. Susy, Graça, Denise e Everton Alotto, Algieri e Cristiane Pereira. São crianças que participaram do POP no início do Programa, quando tratavam as cáries existentes. Elas continuam seguindo as orientações, usando flúor, escovando corretamente os dentes e comparecendo às visitas ao POP, a cada seis meses. Importante! não apresentaram novas cáries.

var uma redução de uma média de 35% no aumento das cáries.

Embora a eficácia dos bochechos possa aumentar se usado diariamente, os testes demonstram que os apenas um bochecho semanal já se observa reduções consideráveis da cárie.

Não se recomenda bochechos fluoretados em crianças de zero à cinco anos porque muitas delas não sabem bochechar e podem engolir o líquido. Nestes casos, pede-se à mãe que molhe a escova dental no líquido e aplique sobre os dentes dos pequenos.

Palmeira, Coordenadora do POP, esclarece mais uma vez a importância do flúor para uma boa dentição. **Suzi** afirma: "Muitos testes já foram realizados com bochechos fluoretados, todos eles resultando-se à dentição permanentemente. O resultado destes testes permitiu obser-

Idade e adultos devem usufruir dos benefícios do uso constante do flúor. Só assim diminuíremos o índice desta doença chamada "cárie".

POP: novos participantes

As famílias que compareceram à reunião para informação do funcionamento do Programa de Odontologia Preventiva - POP, dia 25 de abril no D.P.S. - Serrana, começaram a fazer o tratamento preventivo de cárie no final de maio.

O Serviço Social distribuiu convites para 150 famílias. Compareceram 35. As

mães presentes ouviram Dra. Suzi explicar a importância dos dentes para a saúde e a necessidade de cuidar deles para evitar cárie e outros problemas.

Ainda nesta reunião as mães deixaram marcado o horário mais conveniente para as crianças irem ao dentista participar do POP.



Beijinho, beijinho tchau doenças

O beijo é um bom remédio para se conservar jovem e saudável.

Esta é a conclusão de pesquisadores alemães, publicada no jornal "Bild".

Segundo o relatório, um beijo carinhoso aumenta a pulsação do coração de 70 para 150 batimentos, forçando o coração a bombear um litro a mais de sangue, pois as células pedem mais oxigênio para trabalhar. Esse aumento da taxa de oxigenação auxilia o metabolismo celular.

Sendo assim, as pessoas mais beijadas sofrem menos problemas de circulação, do estômago e da vesícula, além de ter pouca propensão à insônia

e as dores de cabeça.

O relatório diz ainda que um beijo coloca em circulação pelo corpo uma série de hormônios que proporcionam alegria e bem estar, e acrescenta que dependendo do "ardor" do beijo estes hormônios podem até diminuir a sensação de dor de maneira equivalente a uma dose de morfina.

E mais: o beijo emagrece, pois obriga o organismo a consumir cerca de 12 calorias. Os pesquisadores afirmam ainda que o beijo é uma das melhores formas de se evitar as rugas pois movimenta 29 músculos do rosto, numa autêntica ginástica facial.

Pecuária: Somos o 4º melhor

O pessoal da Pecuária/Carpa voltou satisfeito de Uberaba, Minas Gerais. No período de 03 à 10 de maio, realizou-se naquela cidade a 57ª. Exposição Nacional de Gado Zebu - ABCZ e a Carpa participou expondo seis animais. Desse, cinco receberam prêmios importantes.

10. Lugar de Progenie de Mãe: Taça e Vuma da Fazendinha, filhas da produtora Mabeca da Fazendinha.

Reservada Campeã Vaca Jovem: Taça da Fazendinha.

10. Prêmio: Ungrada da Fazendinha

20. Prêmio: Savart da Fazendinha.

30. Prêmio: Royal da Fazendinha.

RÁPIDAS

1. LANCHES NO CORTE

Começou dia 2 de maio a distribuição de lanches para as Turmas do Corte de Cana da Safra 91/92. Os lanches serão fornecidos pela Panificadora El Dourado, de Serrana e entregues às turmas, logo cedo, antes de iniciar o trabalho, juntamente com o Vitaminado, ou leite de soja.

2. OFICINA: EQUIPE EXTERNA

O Departamento de Manutenção da Carpa montou uma equipe externa de mecânicos e auxiliares para atender máquinas e equipamentos no campo. **Darci Marques** é o responsável pela equipe que tem feito um bom trabalho e deverá apresentar resultados ainda melhores durante a safra.

3. PÁTIO EM SERRA AZUL

Já está quase pronto o pátio para

12 DE MAIO DIA DAS MÃES PARABÉNS MAMÃE.

Agora faça o teste: VOCÊ É UMA BOA MÃE?

1. Seu filho tem mais de um ano e já tomou todas as vacinas?

As vacinas existem para proteger a criança contra algumas doenças. Não basta tomar uma dose e não repetir os reforços que garantem o efeito preventivo.

Procure o Centro de Saúde e informe-se sobre a Vacinação de seu filho.

2. Seu filho já aprendeu a cuidar dos dentes?

A saúde começa pela boca. Ensine seu filho a escovar corretamente os dentes, a usar o fio dental e flúor. Isto evitará problemas futuros.

Informe-se sobre o POP - Programa de Odontologia Preventiva no Serviço Social. Participando do POP seu filho aprenderá a cuidar dos dentes e quando precisar não terá medo de ir ao dentista.

3. Seu filho pode ser chamado de "Cascão"?

A higiene é fundamental para a saúde de seu filho. Banho diário, roupa limpa e mãos lavadas antes das refeições é o mínimo necessário para que a criança cresça sadia.

Alceu Manço da Silva e Jonas Alves Ferreira levaram e cuidaram dos animais durante a Exposição, inclusive dos que foram para o leilão: "Noite do Neloire Nacional", onde foram bem vendidos.

A premiação em Uberaba valeu à Carpa a 4ª. colocação entre os melhores criadores do Brasil. Por isso, o pessoal da pecuária ficou satisfeito. Afinal são eles que no dia a dia cuidam dos animais e os preparam para as Exposições. **Parabéns, Alceu, Lino, Jonas, Toco, Tonico, pessoal do controle administrativo e Angelo Ricardo,** Gerente da Pecuária.

caminhões que a Carpa está construindo em Serra Azul. Lá ficarão os caminhões que puxarão cana da Fazenda Santa Eugênia e outras.

Isto facilitará a vida dos motoristas que moram naquela cidade, porque de lá mesmo, sairão para o trabalho, evitando a viagem até Serrana, podendo portanto, sair mais tarde e voltar mais cedo pra casa.

4. PASSEIO DAS MÃES

As mães que frequentam o Clube e o Curso de Corte e Costura comemoraram o seu dia, 20. domingo de maio (12), com um passeio na Jaqueira, onde passarão o dia numa gostosa reunião com muito bate-papo, jogos, brincadeiras. As crianças de zero à seis anos podem acompanhar a mamãe.

Este passeio já é tradição nos Clubes e está sendo aguardado com bastante ansiedade.

4. Seu filho come de tudo?

Não só leite e carne são importantes na alimentação. Ensine seu filho a comer verduras, legumes, frutas e principalmente a tomar água, muita água.

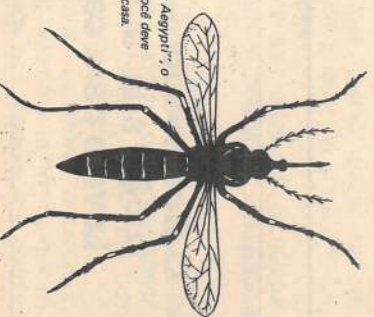
Que tal começar a usar soja na alimentação da família?

5. Você só se preocupa com a escola de seu filho no final do ano?

Aí não adianta mais "apertar" seu filho, prometendo presentes ou castigos. Procure saber do aproveitamento escolar da criança durante o ano. Para isso, compareça às reuniões da Escola, converse com a criança sobre suas dificuldades e procure ajudá-la.

6. Você é carinhosa com seus filhos?

Criança gosta de carinho, bons tratos. Se você grita, chinga, ela aprende a gritar e a chingar com você. Acostume-se a conversar com seus filhos, a beijá-los sempre, como quando eram bebês. Agora que são crescidos precisam ainda mais de seu carinho. Se você não mais beijá-lo, eles também não a beijarão.



Esta é o "Anolis Anopheles", o mosquito que você deve eliminar de sua casa.

CONTINUE ATENTO. NÃO CRIE O MOSQUITO DA DENGUE EM SUA CASA.

FIQUE POR DENTRO

Conheça os benefícios oferecidos pela Empresa aos funcionários e dependentes

Os benefícios oferecidos pela Empresa aos funcionários e dependentes são classificados em quatro setores: SAÚDE, EDUCAÇÃO, LAZER e DIVERSOS.

1 - SAÚDE

Saúde é a grande preocupação. Todos estamos sujeitos a ficar doentes e, quando isto acontece, é preciso que se tenha o tratamento adequado.

Preocupada com isto, a Empresa mantém Ambulatório Interno, e Clínicas Médicas e Odontológicas em Serra, além de convênios especializados em Ribeirão Preto, Assistência Farmacêutica e Assistência Médica Reabilitacional.

Quando necessário, o Serviço Médico da Empresa, encaminhada para atendimentos especializados em: Neurologia, Cardiologia, Oftalmologia, Vascular, Fisioterapia, Psicologia e Fonoaudiologia.

CLÍNICA MÉDICA EM SERRANA.

Rua Rio Grande do Norte, 36.

O atendimento nesta Clínica é para dependentes: esposa e filhos menores e atendimento Ginecologia e Obstetrícia para as funcionárias (mulheres). Horário de funcionamento: segunda à sexta-feira, das 07:00 às 17:00 horas.

Consultas marcadas com antecedência no local ou pelo telefone 687-1211, Ramal 242.

CLÍNICA DA FAZENDA DA PEDRA

(Serviço de Higiene e Medicina do Trabalho).

Nesta Clínica o atendimento é exclusivo para funcionários.
Horário: de segunda à sexta-feira, das 07:00 às 17:00 horas.
Consultas marcadas com antecedência pelo telefone 687-1211, Ramais 243 ou 239.

AMBULATÓRIO USINA.

Atendimento para o funcionário quando está em serviço.

OUTRAS CIDADES

Os funcionários que moram em outras cidades devem procurar os Hospitais da rede SUDS.

Quando necessário tratamento especial de funcionários ou dependentes, os interessados devem procurar Dr. Paulo Scatena, na Clínica Médica da Empresa, em Serra.

ATENDIMENTO FARMACÊUTICO

Nas Clínicas da Empresa é distribuído gratuitamente remédios da FURP e CEME. Quando não tem o remédio, a Empresa paga 50% do custo da receita. Para isso os remédios devem ser comprados nas Farmácias Conveniadas:

SERRANA: Farmácia Kátia, S. José, Drogaria Triunfo, São Lucas e São Lourenço.

RIBEIRÃO: Drogacenter, Drogão, Campos Eliseos, Drogão Barão, Drogalea, Farmoderm, Homeopática Vida Viva.

CAJURU: Farmácia Sta. Izabel e N. Sra. Aparecida.
ALTINÓPOLIS: Farmácia Modelo e Nova.
CRAVINHOS: Farmácia Santa Luzia.
SERRA AZUL: Farmácia S. José.

ASSISTÊNCIA MÉDICA REABILITACIONAL

ÓCULOS: A Empresa tem convênio com algumas óticas em Serra e Ribeirão.

SERRANA: Ótica Paulista e Ótica Serra.

RIBEIRÃO: A Especialista, Fotóica Ltda (centro e shopping) e Ótica Riviera.

Os óculos devem ser comprados na Ótica que oferecer o melhor preço. A empresa dá uma ajuda de Cr\$ 5.700,00 (atualmente).

APARELHOS EM GERAL: Coletes, aparelhos para surdez etc. Procure o Serviço Social.

ATENDIMENTO DENTÁRIO

São dois tipos de atendimento: curativo e preventivo. Para isso a Empresa mantém uma Clínica Dentária com cinco consultórios próprios em Serra, na Rua Rio Grande do Norte, no. 40, e tem convênios com dentistas em Ribeirão, Serra Azul, Altinópolis e Cajuru.

Se precisar de dentista procure o S. Social ou fale com seu encarregado ou com o Supervisor de Segurança.

O atendimento preventivo é feito através do Programa de Odontologia Preventiva - POP - que faz o tratamento Profilático: limpeza profunda dos dentes, aplicação e distribuição de flúor e selamento de cáries.

O atendimento odontológico é completo tanto para funcionários como para dependentes.

2 - EDUCAÇÃO

Neste setor estão incluídos todos os programas de educação destinados aos funcionários e dependentes.

Os benefícios deste setor são:

Salário Educação: para filhos de funcionários que cursam 1º. Grau em escola particular.

Bolsas de Estudo: para funcionários.

Treinamento e Aperfeiçoamento: para funcionários.

Escola de Artes Industriais: uma "escola profissional" mantida integralmente pela Empresa, para filhos de funcionários de 9 à 16 anos.

Horticultura: horta das crianças, nas Fazendas da Pedra e Transwal.

Hortas Domésticas: esterco gratuito.

Clubes de Mães, Moças e Meninas: reuniões semanais onde se aprende, principalmente, trabalhos manuais.

Curso de Corte e Costura: aulas semanais.

Jornal "O Observador": mantido pela Empresa para maior integração entre os funcionários.

3 - LAZER

Para funcionários e dependentes.

A Empresa mantém campos de futebol e oferece de esporte e bocha nas Fazendas e oferece uniforme aos times.

Em Serra, na sede do Serviço Social tem quadra de esporte e salão de jogos.

Escolinha de futebol: para filhos de funcionários.

Passelos: O Serviço Social promove passeios com os participantes das atividades educacionais.

Excursão de Férias: no final do ano, a Empresa oferece (com subsídios) a oportunidade para funcionários e familiares viajarem durante as férias.

4 - DIVERSOS

Auxílio Funeral: a Empresa paga 50% das despesas funerárias do funcionário e de seus dependentes. Para isso, mantém convênio com as funerárias:

- Nicácio, Em Serra e Ribeirão.
- Funerária Altinópolis, em Altinópolis.

Serviço de Cemitério: em Serra, a Empresa tem convênio com pedreiro para a construção de carneiras. Se precisar, procurar o pedreiro Nelson Branco, na Rua Lazáro Couinho de Matos no. 41.

Salário Família: (para Rurícolas). Enquanto não for regulamentada a Lei, a Empresa continuará pagando o salário família para filhos menores de 14 anos e para os inválidos, independentes da idade.

Alimentação: Todos os funcionários recebem o "leite de soja" - Vitaminado, distribuído nos locais de trabalho e também para os dependentes que participam das atividades educacionais no Serviço Social.

Durante a safra, os cortadores de cana, além do leite, estão recebendo o lanche.

Transporte: gratuito, de todos os funcionários para o trabalho e para os estudantes que moram nas Fazendas.

CARTEIRINHA

Um documento importante

Para usar qualquer um desses benefícios é preciso apresentar a **carteirinha de Identificação**.

Assim que você for admitido na Empresa, deve providenciar a sua Carteirinha, bem como a de seus dependentes.

DÚVIDA?

Se você tiver alguma dúvida com relação ao uso dos Benefícios, fale com o seu Encarregado, ou procure o Serviço Social nas Fazendas ou em Serra, na rua Particular, no. 2, fone 687-1211 Ramais 235 e 236.

Na Usina, vá a Sala de Segurança, no período da manhã. O Ramal de lá é 239.

O Observador é para você e sua família. Leve-o para casa.