

# OBSERVADOR

15 de maio a 15 de junho de 1992

ANO XXI

ÓRGÃO INFORMATIVO DO DEPARTAMENTO DE PROMOÇÃO SOCIAL DA USINA DA PEDRA

N. 258

## SAFRA 92/93

Começou em maio, dia 20, a 62ª safra da Usina da Pedra. Investimentos em novos equipamentos e novas tecnologias e aperfeiçoamento do pessoal tiveram um único objetivo: garantir a qualidade da matéria prima entregue na Usina e do produto final açúcar e álcool



### SAÚDE

**Doenças respiratórias:**  
previna-se.

Os perigosos escorpídeos

**AIDS: você pode ajudar**

**PÁGINA 3**

### ESPORTE

Terminou o I Intersec de Futebol de Salão. Carpa festejou os três primeiros lugares

**Oficina foi a grande campeã**

**PÁGINA 7**

**Pequenas atitudes do dia a dia que contribuem para a preservação do meio ambiente**

Comunicados importantes para os funcionários e dependentes

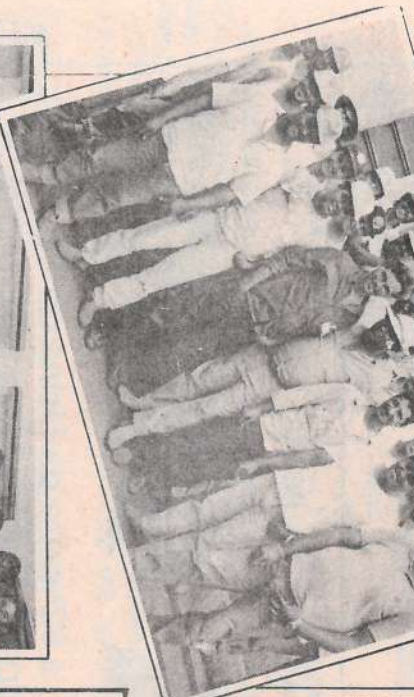
**PÁGINA 8**



## TREINAMENTOS

### A importância da informação

Manutenção preventiva



Entregadores de Cana/Vinhaça



Vigilantes e Porteiros



Básico para Tratoristas/Operadores



Aperfeiçoamento Técnico - Combustíveis

Quando bem informado, o funcionário tem condições de realizar melhor seu trabalho. Acreditando nisso, a Empresa, através do Depto de Recursos Humanos - DRH - vem investindo nos Treinamentos. São cursos, palestras, reuniões, sempre com o objetivo de dar ao profissional os conhecimentos necessários para o bom desempenho de sua função:

1 - Manutenção Preventiva - Oper. Tratores Reboque/Aportamento de Colheita de Cana e Palestra de Safra, dia 14/05.

Participaram 29 funcionários. Na primeira parte, Pedro D. dos Reis fez uma reciclagem quanto a manutenção preventiva e correta manutenção do trator. Na segunda, foram dadas orientações sobre o preenchimento do apontamento de colheita de cana e na terceira, Sérgio Luiz dos Santos, Supervisor Mecanização Agrícola, informou os o Planejamento da Safra.

2 - Treinamento para Entregadores de Cana/Vinhaça - 15/05

Estre treinamento foi para apresentar aos entregadores o novo apontamento de colheita de cana e de aplicação de vinhaça ensinando-os a preenchê-lo. Durante o curso foi distribuído o Manual de Instruções do Entregador contendo todas as informações necessárias para o correto preenchimento.

Este manual foi elaborado pelo Setor de Treinamento/Carpa. Participaram 24 funcionários.

3 - Curso Básico para Tratoristas/Operadores de Máquinas, 19/05

O objetivo deste curso ministrado pelo Pedrinho foi proporcionar aos operadores de máquinas recém-contratados, a aquisição de conhecimentos técnicos sobre funcionamento do motor, manutenção preventiva e forma correta de operação da máquina. 26 participantes.

4 - Aperfeiçoamento Técnico para Combustíveis (20 e 21/05)

Um curso para informar os funcionários recém-contratados conhecimentos técnicos de funcionamento de motores, equipamentos, manutenção e abastecimento do comboio, instruções das operações de manutenção de máquinas e implementos agrícolas conforme as normas e padrões da Empresa. Pedrinho foi o instrutor. Participaram 9 funcionários

5 - Aperfeiçoamento Técnico para Vigilantes e Porteiros (18 e 19/05)

Este curso foi dividido em três partes: na primeira, Pedrinho falou-lhes sobre os deveres, obrigações e responsabilidades do vigilante, aspectos da comunicação dentro da Empresa e utilização do Rádio Transmissor. A segunda, Prevenção e Combate a Incêndios foi desenvolvida por Vanderlei Gusmão, técnico Segurança do Trabalho e a terceira, Legislação e Técnica de Tiro, foi apresentada por José Paulo D. Correia, Encar. Segurança Patrimonial. Participaram 9 funcionários, recém-contratados para a função.

## DO LECTOR

### Meu caro fumante

Muito me chamou a atenção, matéria publicada pelo Jornal "Folha de São Paulo" de 12 de abril de 1992, sobre alguns aspectos: Cigarro, Fumantes e não Fumantes; cuja síntese agora transcrevo abaixo:

"Depois de atingir Restaurantes e Aviação, a "Patrulha" Antifumo avança agora nas Empresas, através de Programas Educativos de alerta para os males provocados pelo Cigarro.

Empresas como a ABBOTT, IBM e SHELL, vão além, restringindo os locais de trabalho em que é permitido Fumar, como proteção aos não fumantes (fumantes passivos)".

Ainda sobre o assunto, você sabia que:

- Quem trabalha de 10 à 20 anos com fumantes tem o risco de contrair Câncer do Pulmão, aumentado de 2 à 3 vezes.

- Na SHELL DO BRASIL, nas áreas comuns, quem não fuma é que decide; muitas vezes estipulando-se horas ou intervalos para os "Amantes do Cigarro".

- A PASKIM ENGENHARIA (Rio de Janeiro) adotou uma forma diferente para estimular fumantes inveterados a abandonar o vício: 20% de Bônus em Vale-Refeição para quem assinasse um

compromisso de abandonar o cigarro no escritório e em casa. No prazo de 15 dias apareceu o resultado - com excesso de uma secretária, os outros 19 funcionários abandonaram o vício. O adicional foi posteriormente incorporado ao salário.

- O Brasil tem hoje 30.600.000 fumantes. - Há leis Federais em 40 países para proteger os não fumantes em locais de trabalho.

- 69% dos não fumantes sentem irritações nos olhos ao aspirarem fumaça do cigarro.

- 7,3% das empresas nos E.U.A. deixaram de contratar fumantes até 1995. - 36% das empresas nos E.U.A. adotam políticas de restrição ao fumo.

- Os fumantes sofrem 2 vezes mais acidentes de trabalho do que os não fumantes.

Enfim, se tudo isto não lhe "tocar", meu caro fumante, resta ainda um forte argumento para que você abandone o seu vício já:

- Verifique em quanto você reduzirá o custo no seu Orçamento Mensal parando de Fumar.

Colaboração - João Luis Motta Ardenge

Analista de Custos  
Matéria extraída e sintetizada do Jornal "Folha de São Paulo".

## CORRIJA

\* A Escolhinha de Esporte é para crianças de 7 à 16 anos e não como saiu publicado a edição passada, na página 08, em matéria com o título: Lazer.

\* A troca de fotos na página 02 é de responsabilidade da gráfica. Confira a posição correta das fotos.



Flagrante do Leilão



A arte das Mãos

## ANOITE

Julho: 02 - Dia do Bombeiro; 04 - Dia do Cooperativismo; 09 - Dia da Revolução Constitucionalista; 13 - Dia do Engenheiro de Saneamento; 16 - Nossa Senhora do Carmo, Dia do Comerciante; 19 - Dia Nacional do Futebol, Dia da Caridade; 20 - Dia da Amizade; 25 - Dia do Colono, Dia do Motorista; 26 - Dia da Vovó; 28 - Dia do Agricultor.

Expediente: O Observador: Publicação Interna dos funcionários da Usina da Pedra e Carpa: Cia.

Agropecuária Rio Pardo

Serrana - SP, Fundado em novembro/70.

Edição e Redação: Dagna Cavalheiro Machado - MTB 17092.

Fotografia: Dagna.

Colaboração: Funcionários da Usina e Carpa.

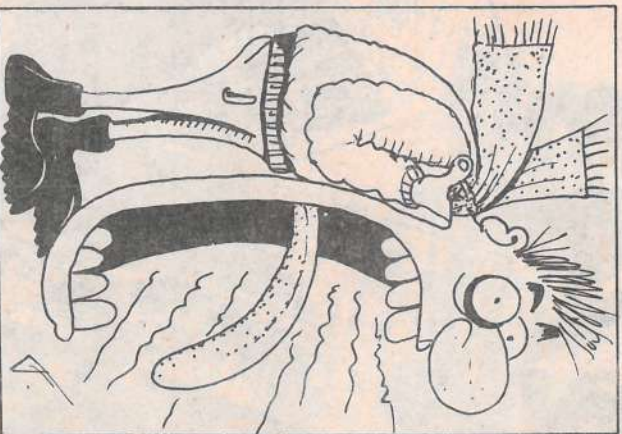
Projeto Gráfico: Coriolano José Neves.

Impressão: "Jornal de Fliberto".

Tiragem: 4.000 exemplares - Distribuição gratuita.

Endereço: Usina da Pedra - C.P. 02 - SP. Autorizada a reprodução de matérias, desde que citada a fonte. Filialdo à ABERJUE.





## Escorpião: eles são perigosos e podem até matar



Escorpião amarelo

Recentemente, tivemos notícia de pessoas que foram picadas por escorpião. É importante conhecer esse inseto venenoso, para evitar que ele apareça em nossas casas e locais de trabalho. Para esclarecer os leitores, **Dr. Francisco M. Gonçalves** falou ao **Observador**:

"Temos 02 tipos principais de escorpiões em nossa região. O escorpião amarelo e o marrom com manchas escuras, ambos venenosos. A gravidade do veneno depende do número de picadas e do tempo transcorrido até o atendimento. Pode muitas vezes matar, principalmente crianças e pessoas mais sensíveis ao veneno. A picada provoca dor local intensa e imediata, podendo ocasionar febre, vômito e suor intenso.

O tratamento deve ser feito por médico que faz a avaliação do acidente e a utilização do soro anti-escorpiônico".

### COMO VIVEM OS ESCORPIÕES

"Eles podem ficar sem alimentação por alguns meses, precisando apenas de água para sobrevivência. Durante o dia se escondem em lugares escuros, úmidos, como: troncos de árvores, frestas de muros, entulhos, telhas, pedras, madeiras, covas de cemitério, etc.

Saindo à noite a procura de alimentos, sendo os favoritos insetos de corpo mole como aranhas e baratas. Se adaptam em casas onde encontram abrigo (entulhos, materiais estocados, etc.) e alimento (baratas onde há muito lixo e sujeira). O número de filhotes é ao redor de 20 cada procriação e vive em média de 3 à 5 anos, sendo que algumas espécies se auto-reproduzem".

### MEDIDAS PREVENTIVAS NO CONTROLE DE ESCORPIÕES

"- Mantenha sempre limpos os sótãos,

## Frio aumenta casos de doenças respiratórias

Todo ano é a mesma coisa: no começo do inverno aparecem as gripes e os resfriados. Nas clínicas da Empresa, aumentou o número de pacientes com problemas nas vias respiratórias.

**Dr. Paulo Scatena**, faz algumas considerações sobre o problema. Vamos a elas:

- Gripes e resfriados atacam o ano inteiro, porém com maior frequência no inverno, quando se transmitem, por exemplo, pela tosse e espirro, com mais facilidade, favorecido pelos ambientes fechados e aglomerações de pessoas.

- Não há tratamento curativo. A orientação se faz no sentido de:

a) Melhorar as condições físicas - repouso e alimentação adequados.

b) Controlar os sintomas com medicamentos - xarope para tosse, antitérmico para a febre, analgésico para dor. Evitar o

antibiótico (só com recomendação do médico).

c) Melhorar as condições ambientais: evitar aglomeração, ambientes fechados e umidificar os ambientes de casa, principalmente os quartos.

d) Prevenir as complicações.

As gripes podem apresentar na sua evolução algumas complicações, ou seja, infecções bacterianas secundárias que caracterizam infecção geralmente de vias respiratórias, sinusite, faringite, amigdalite, bronquite e pneumonia.

Deve-se observar que, por vezes, a gripe se acompanha de dores de cabeça mais intensas, caracterizando uma meningite viral, que é benigna, portanto diferente da meningite bacteriana.

Portanto frente a um quadro gripal, uma série de medidas podem ser adotadas para

o paciente e familiares, sendo entretanto importante a orientação médica.

Vitaminas, embora benéfica para as pessoas, não previnem nem curam a gripe. Chás e infusões caseiras geralmente ajudam a aliviar os sintomas.

Bebidas alcóolicas são sempre prejudiciais.

As atividades físicas devem ser restringidas ou limitadas.



Dr. Paulo é supervisor do Serviço Médico da Empresa



Dr. Francisco, do Serviço Especializado de Segurança, Higiene e Medicina do Trabalho, da Empresa

garagens, porões, jardins e quintais, aparando a grama com frequência.

- Elimine o lixo proveniente da varredura de quintais e áreas externas. Não amontoe folhas, gravetos, papéis e outros objetos que sirvam de abrigo para os escorpiões.

- Evite materiais empilhados, tais como: madeira, tijolos, pedras ou sobras de construção. Estes objetos servem de abrigo para escorpiões, aranhas, favorecendo também o aparecimento de outros insetos que servem como alimento para os escorpiões.

- Mantenha limpos os terrenos baldios próximos às residências. Não permita que estes locais transformem-se em vazadouros de lixo ou depósitos de entulhos.

- Tampe frestas em portas, janelas, pisos, muros e paredes com revestimento de pedras ou azulejos.

- Reboque as paredes recém construídas, pois as perfurações dos tijolos servem de abrigo para os escorpiões.

- Limpe e tenha cuidados especiais com gavetas de armários de cozinha e de guarda-roupas, principalmente aquelas próximas ao assaolho.

- Limpe constantemente ralos de banheiro e de cozinha e tampe-os quando fora de uso.

- Mantenha alimentos acondicionados corretamente para evitar a instalação de baratas, formigas e outros insetos que podem servir como alimento para os escorpiões.

- Cuidado ao vestir roupas, principalmente calças compridas, que tenha ficado espalhadas pelo chão. Examine chinélos, sapatos e botas antes de usá-los.

- Mantenha os berços de crianças um pouco afastados das paredes. Verifique colchões e roupas de cama ao deitar as crianças.

- Coloque tela sobre os ralos".

## Você pode salvar seu amigo! AIDS

O Brasil é um dos países com maior número de casos de Aids no mundo, e, infelizmente, as campanhas de prevenção não tem sido suficientes para impedir o aumento dos casos.

O número de pessoas contaminadas é tão grande que se pode prever que dentro de alguns anos, a maioria das pessoas terá um amigo, parente ou conhecido com Aids.

Todos podem colaborar para evitar o agravamento deste problema social, adotando as medidas de prevenção e combatendo os maléficos

preconceitos à doença.

Os aidéticos não devem ser discriminados. Eles precisam ser amparados e tratados. Precisam de carinho, apoio e compreensão.

É preciso que as pessoas conversem sobre a Aids, se informem sobre a doença e, principalmente, adotem medidas preventivas: usem camisinha nas relações sexuais, evitem troca de parceiros, evitem as drogas e nunca compartilhem agulhas e seringas.

Colabore! Você pode estar salvando a vida de um amigo.

### Importantes informações



Nesta palestra, dia 4/06 no Centro de Treinamento/Carpa, **Dra. Maria Helena Pessini de Oliveira**, da Faculdade de Enfermagem USP - Ribeirão Preto passou informações importantes para os profissionais da saúde da Empresa e outros funcionários que trabalham na área de higiene e segurança do Trabalho, com o objetivo de futuramente se desenvolver um trabalho mais específico de prevenção à AIDS, junto aos funcionários e familiares.



# SAFRA 92/93

A 62ª (sexagésima segunda) safra da Usina da Pedra começou dia 20 de maio, um pouco mais tarde que no ano passado em função da maturação das canas, prejudicada pelas chuvas tardias em 91/92, e será um ano em que as canas deverão florescer bastante em algumas áreas, devido a condições climáticas anteriores, o que provocará diminuição no peso das canas, acarretando menor produtividade nestas áreas, informou **Sérgio Luiz Selegado**, Gerente Divisão Agrícola.

Com relação aos trabalhos de safra, **Sérgio** informou ainda que na Carpa o objetivo de toda equipe é melhorar a qualidade da matéria-prima - cana entregue na Usina, em todos os sentidos visando a diminuição da terra na cana, das horas de queima e amassamento da cana.

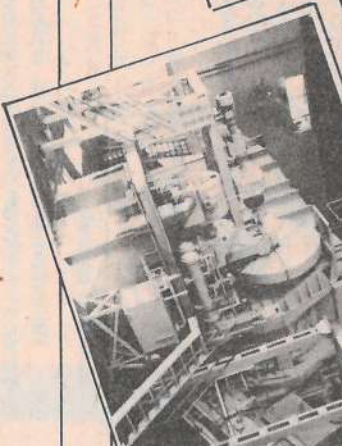
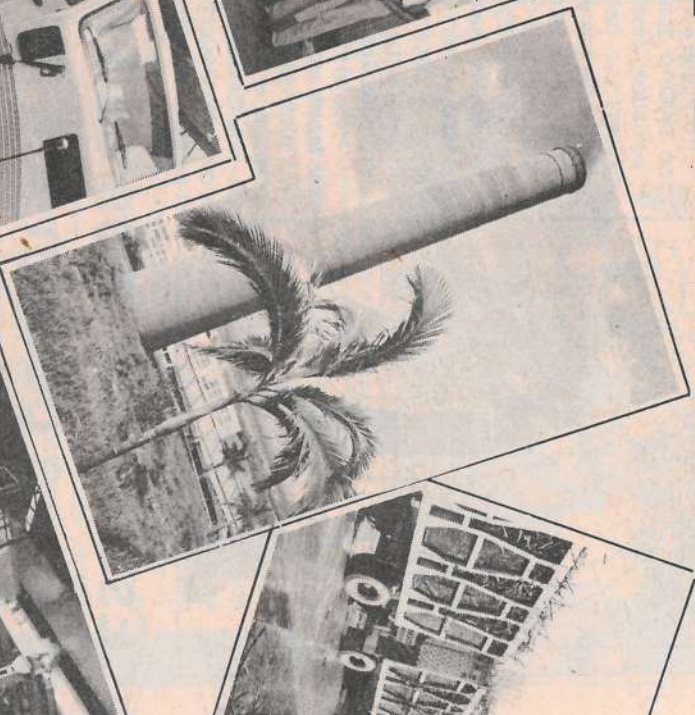
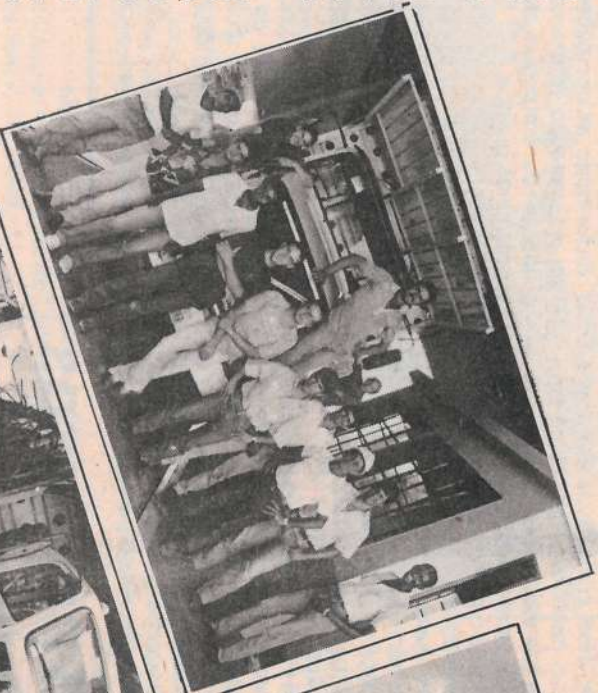
Nesta safra, as canas estão em piores condições, em função dos ventos. São sete frentes de corte: 04 mecânicos e 03 manuais envolvendo uma média de 1.100 pessoas. Devido ao uso do rastelo rotativo para carregamento, o corte manual se processa no sistema esteirado, facilitando o trabalho do cortador.

O transporte se faz no sistema container, com uma das frentes trabalhando no sistema cambão, que oferece mais conforto para o motorista, pois não é necessário amarrar a cana, nem picar o excedente.

"A preocupação com a qualidade é de tirar o sono de toda a equipe de safra e todos os esforços se direcionam neste sentido, acompanhando passo a passo as análises do Laboratório".

## ZERO ACIDENTES

"Ainda não estamos nos limites desejados, principalmente devido ao problema de adaptação ao rastelo rotativo. Mas, estamos atentos e com o recurso do Boletim Diário, temos condições de análise imediata da situação de safra, possibilitando-nos redirecionar condutas pré-determinadas para cada frente e conquistar o objetivo maior: qualidade da matéria-prima para a Usina", explicou **Sérgio**, lembrando ainda que para isso foi dada especial atenção à formação do pessoal, através de treinamentos visando melhorar a manutenção e operação de máquinas, veículos e equipamentos trabalhando intensamente o aspecto da Segurança, aliás um trabalho que vem sendo feito desde o ano passado, com resultados significativos, principalmente no Departamento de Manutenção.



Vale destacar que a Oficina fechou mar/92 com zero acidentes e vem mantendo níveis menores em relação a igual época nos anos anteriores.

## QUALIDADE

A Usina, diferente de anos anteriores, começou moendo ao mesmo tempo para Açúcar e Alcool. A previsão é que a safra siga até novembro e sejam produzidos ao redor de 3.000.000 de sacas de

## A Integração dos Novos



Com o início da Safra, a Usina admitiu 260 novos funcionários. Antes de começar a trabalhar, todos passam pela "Integração" uma palestra subdividida por assuntos, visando dar algumas

informações importantes, a esses novos trabalhadores, sobre o trabalho e a Empresa. Esta Palestra, com duração de aproximadamente três horas envolve os seguintes temas:

- **Benefícios:** a Assis-tente Social Vilma expôs os Benefícios oferecidos pela Empresa através do Serviço Social.

- **Segurança:** Vera L. A. Fideles, Presidente da CIPA, falou-lhes sobre a

atuação da CIPA e a importância da Segurança do Trabalho.

**Hélio Neto** descreveu as normas de segurança do trabalho e utilizou o vídeo para dar-lhes "dicas" de Primeiros Socorros.

- **Normas Gerais da Empresa:** salários, alojamento, escala de revezamento, etc., foram descritas por **Aparecido**, Encarregado Seleção de Treinamento. Aqueles que trabalham pela primeira vez na Usina assistiram ao filme "Processo de Fabricação de Açúcar e do Alcool da Usina". No final os funcionários recebem o Capacete de Segurança e voltam para Serrana em ônibus especial.

açúcar e 170.000 litros de álcool, produção que poderá ser alterada no decorrer da Safra.

Foi uma entressafra bastante movimentada. A Usina investiu em novos equipamentos e novas tecnologias, visando o melhor aproveitamento da matéria-prima e consequentemente melhoria na qualidade do produto final açúcar e álcool.

Dentre os principais trabalhos realizados na entressafra vale destacar:

**Moenda:** o grande destaque foi a instalação na moenda B de um desfibrador de grande porte - DH-1 - Dediní. Namoenda A foi instalada uma peneira rotativa para caldo misto.

- Instalação de uma tela de retenção de detritos no Canal de Captação de Água e reforma da tubulação interna da Casa de Bombas

- Modificação na mesa alimentadora aumentando sua capacidade. Paralelamente foram efetuadas reformas nas carrocerias dos caminhões da Carpa

- Sistema Cambão visando agilizar o descarregamento de cana.

**Fábrica:** construção de um novo decantador com inovações na serpentina coletora do caldo e aproveitamento do compartimento superior.

- Sulfitação: mudança no "lay-out" e instalação de controle automático de temperatura dos fornos.

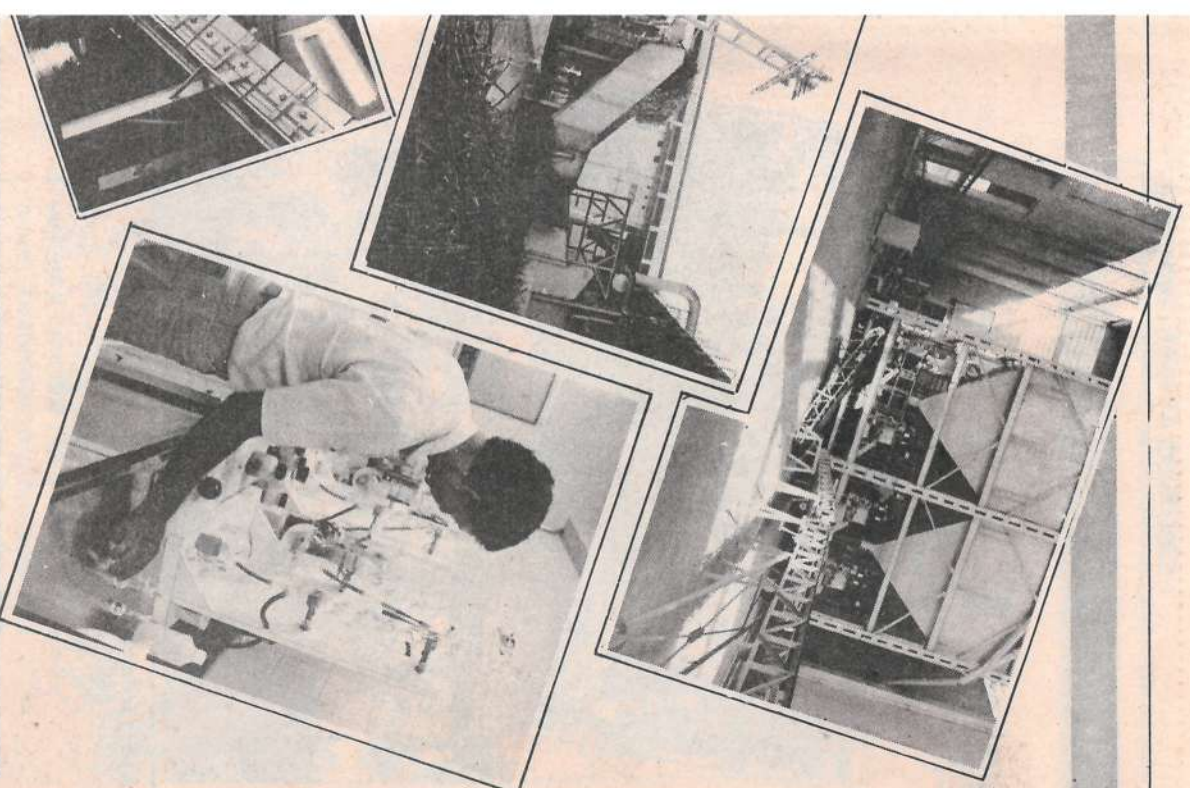
- Ensaque: instalação experimental de uma nova caixa eliminadora de pós de açúcar em um local e melhoria das condições de segurança no local.

**Laboratórios:** desenvolvimento de meios para agilização do fechamento do Boletim Industrial Diário (I.A.A.), com a implantação de cinco terminais de computador nos setores produtivos.

- Elaboração de um segundo boletim completo da indústria com todas as informações analíticas e tecnológicas ou as análises laboratoriais.

**Geração de Vapor:** instalação na Caldera nº 7 (AZ380) de dois exaustores centrífugos para gases, da linha extra pesados sem adição de solda dura nas chapas de desgaste e permitindo altas vazões





com maior área de condensação.

**Manutenção Industrial:** implantação de novas técnicas e equipamentos; no que se refere a avaliação de sua intervenção/atuação em equipamentos rotativos, através da **manutenção preditiva** que ajudará no sentido de "prever" através do monitoramento do equipamento, a vida útil das peças (rolamentos), óleo, etc., avaliando a real necessidade de troca das mesmas.

**Instrumentação:** nesta safra está atuando no sentido de automatizar alguns setores. Na Fábrica, atuará no controle do PH do caldo sulfitado e na medição de vazão do caldo clarificado e controle de nível das caixas de lodo e caldo de filtro. Na produção de álcool, atuará no controle do Brix e na medição de vazão do mosto para fermentação. Nas moendas, a medição da quantidade de cana desfibrada para moenda B.

**Almoxarifado:** está trabalhando com terminais, visando redução de problemas, e agilidade dos serviços e informações. As Ferramentarias A e B estão sob a supervisão do Almox. e também foi implantado o Sistema de Curva ABC, objetivando ordenar os itens em estoque. Com estas melhorias pretende-se aumentar a eficácia dos controles, melhorar o sistema existente e reduzir os custos.

### Equipe de Safra reúne-se



Regionais, Supervisores e Líderes de Frente reuniram-se para tratar de detalhamentos da safra: composição das frentes, número de caminhões e máquinas de cada uma e principalmente, determinar os parâmetros de qualidade exigidos pela Empresa.

de gases em baixa rotação.

**Produção de Alcool:** na Destilaria, investiu-se na otimização dos aparelhos buscando a eliminação das perdas da vinhaça, aumento da capacidade de produção e principalmente, adequando o álcool às novas especificações de qualidade.

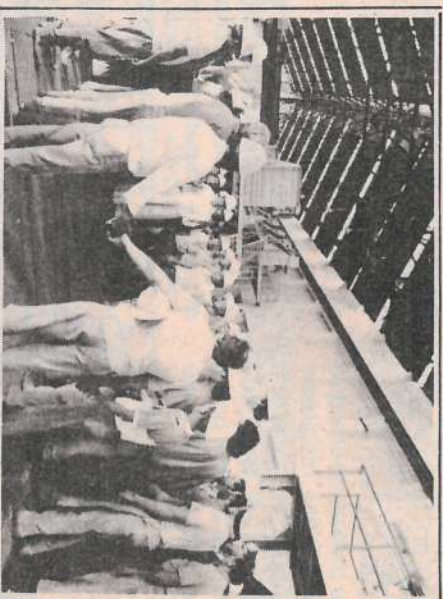
- Aumento das colunas de destilação dos aparelhos 220/120, alteração do "lay-out" das tubulações e instalação de um novo condensador

## Com a benção de Deus



Na manhã de terça-feira, 19, o Vigário de Serrana, Padre **Aryclenes** percorreu alguns locais de trabalho de maior concentração de funcionários para dar-lhes a benção de início de safra.

Depois de passar pelo Pátio da Transporte, Oficina e Escritório/Carpa, Padre **Ary** passou pela Frente 01



do Corte de Cana, levando sua palavra de fé aos cortadores das turmas. De lá seguiu para a Usina, começando a benção pela Destilaria e terminando no Depósito de Açúcar.

"Que Deus abençoe esta safra e proteja a todos os trabalhadores", repetiu muitas vezes o Sr. Vigário.

## SEGURANÇA

### Campanhas para educação e prevenção do Acidente



Dr. Antonio, a esquerda, na reunião com os responsáveis pelas Turmas

O Departamento de Recursos Humanos/Carpa através do Setor Segurança e Higiene do Trabalho, da Comissão Interna de Prevenção de Acidentes Traba. Rural - CIPATR, e Comissão Interna de Prevenção de Acidentes - CIPA Imãos Biagi - Filial, desenvolveu para este ano um Programa de Segurança, com o propósito de "atacar" mais de frente os acidentes de trabalho nas diversas atividades da Empresa, principalmente as consideradas de maior risco.

**Vanderlei Gusmão** Técnico Segurança do Trabalho, esclareceu que o Programa consiste em desenvolver atividades educativas e instrutivas para a Prevenção de Acidentes, utilizando vários recursos visuais. A cada dois meses será desenvolvido um tema, a saber:

Março/Abril - 92 - "Segurança no Trânsito"  
Maio/Junho - 92 - "Segurança no Corte da Cana"  
Julho/Agosto - 92 - "Campanha Interna de Prevenção da Aids - CIPA"  
Setembro/Octubro - 92 - "Segurança no Trabalho de Manutenção"

Novembro/Dezembro - 92 - "SIPAT - Semana Interna de Prevenção Acidentes do Trabalho e Avaliação Final.

O tema Segurança no Trânsito avançou o mês de maio, em função do início da safra. E que o Programa incluiu o treinamento de Direção Defensiva para todos os motoristas da Empresa, inclusive o pessoal da Administração que trabalha com veículo.

O programa compreendeu ainda a colocação de faixas alusivas à campanha e colantes de incentivo ao uso do Cinto de Segurança.

### AFIAÇÃO DE FOLHÕES

Logo em seguida, o tema "Segurança no Corte de Cana" começou a ser desenvolvido, devendo terminar até o final de junho.

Nesse período, os cortadores de cana e os que trabalham diretamente ligado a eles, vão ouvir falar muito em segurança nas palestras especialmente preparadas, sobre afiação correta da toalha; corte de cana queimada e cura; uso (pra valer) dos Equipamentos de Proteção, como fazer um bom curativo sem desperdício de material de Primeiros Socorros, etc.

Para não ficar dúvidas, será distribuído o boletim informativo sobre a maneira certa de cortar a cana, com eficiência e segurança e, para que estas informações não caiam no esquecimento no dia-a-dia da safra, os responsáveis pelas turmas serão informados das metas a serem alcançadas até o final da safra por cada turma, na redução dos acidentes.

### A PALAVRA DA LEI

Aproveitando a reunião mensal, 26/05, dos responsáveis por turmas, o Recursos Humanos convidou **Dr. Antônio da Silva Ferreira**, assessor jurídico da Empresa, para comentar sobre a Responsabilidade Civil e Criminal dos Acidentes de Trabalho.

**Gusmão** acredita que essa informação será de grande valia para os responsáveis contribuindo para melhorar ainda mais o desempenho de cada um, a frente de sua turma e finalizam dizendo:

"Estamos apostando nos bons resultados desse Programa".



DPS

No show de Calouras, este grupo apresentou a dança da Xuxa



## Muita Alegria na Festa da Rainha do Lar

A comemoração do Dia das Mães nos Clubes de Mães e Corte e Costura foi no final de maio, dia 27, na Jaqueira.

Foi um dia de muita alegria, onde as "rainhas do lar" reinaram absolutas com atividades em nada semelhantes as do dia-a-dia da casa. Na Jaqueira elas riram, cantaram, brincaram, jogaram bocha, futebol, participaram de um bingo e se divertiram muito num animado show de calouras.

Neste ano, pouquíssimas mães não compareceram. As presentes somaram 179, além das 98 crianças, de 0 à 6 anos, aliás, convidadas obrigatórias para esta festa. E que se elas não forem, muitas mães não podem ir, por não ter com quem deixá-las.

Foi festa para ninguém botar defeito, com "Parabéns", bolo preparado pelas orientadoras, refrigerantes, distribuição de laranja e para completar a homenagem, receberam como lembrança um buquê de flores com a mensagem: "Mãe foi abençoada por Deus com o dom de dar a vida".



A hora de "malhação", na aeróbica



Outro grupo dançou New York, New York. As calouras foram muito aplaudidas

## GENTE NOSSA

Aparecido Donizete Silva, também conhecido por Negão, cresceu ao som da viola de seu pai Francisco Francisco, de quem acredita ter herdado o gosto pela música. E, se não aprendeu viola, é porque seu pai lhe dizia que "viola era um instrumento caipira", impróprio para rapaz novo, e que iria aparecer outros "sofisticados", mais de acordo com a idade dele. Porém, na falta de outro, seu Francisco lhe deu um violão.

"Terminei o curso de violão clássico e não estava satisfeito. Precisava de um instrumento que me desse mais opções e fui estudar órgão", contou Donizete atualmente no sétimo ano do curso em Rib. Preto. As aulas são aos sábados pela manhã. Donizete é líder de geração vapor (caldeira). Na safra trabalha em turnos e para não perder as aulas conta com a boa vontade da prof. Marta e da Escola que lhe ajustam o horário conforme o turno da semana. Terminando o curso, Donizete pretende realizar o sonho de ensinar



## Um músico entre nós

música, aliás, já tem condições de lecionar em casa e já está se organizando nesse sentido, mas, não pretende deixar o trabalho porque, segundo ele "não dá pra sobreviver só com a música - pelo menos por enquanto", explicando ainda que já tocou em restaurantes em Ribeirão Preto, e embora toque o popular, seu estilo é clássico e assim o campo fica mais restrito. "Além disso, para dedicar-se a esse trabalho, teria que abrir mão das atividades religiosas que tenho na Paróquia", acrescentou Donizete que por hora, toca nos casamentos em Serrana. Num único sábado, chegou a tocar em nove

centimônias. É um trabalho que lhe rende pouco, mas o agrada bastante, só pela oportunidade que tem de tocar.

"A música é remédio para mim. Quando estive tocando esquisito tudo, vivo só aquele momento", não sinto dor, nem tenho problemas", disse Donizete, citando em seguida, sua outra paixão: correr.

### MÚSICA E VERA

Um problema ortopédico na perna levou Donizete a fazer fisioterapia e em seguida, ainda por recomendação médica, a frequentar academia. Ele

matriculou-se em Ribeirão e estava indo muito bem, o problema da perna se resolvendo, quando o gosto pela música se intensificou e ele foi estudar órgão.

"Aí, a grana não dava para os dois, deixei a academia e fiquei só com música. Fazia os exercícios da academia em casa e nesse meio tempo entrei com os colegas que corriam e comecei a correr também. Daí não parei mais", contou Donizete.

Atualmente ele corre três a quatro vezes por semana e participa de corridas. A próxima será a dos Bombeiros, em Ribeirão, e já correu junto com o equatoriano Rolando Vera na São Silvestre. Vera foi o grande campeão e Donizete, que saiu no pelotão de elite, chegou em 37º lugar, entre os 10 mil participantes, uma emoção tão forte quanto a que ele viveu quando deu o primeiro concerto na Catedral de Ribeirão Preto, em 1988.

E se depender dele, muitas outras emoções virão. "Quero chegar aos 60 anos correndo, e quanto a música enquanto puder e tiver consciência siga tocando".

POIS É! AS FESTAS JUNINAS ESTÃO AÍ!

PARTICIPE COM

A MAIOR ALEGRIA, CERTO?



MAS NADA DE BALÕES...

PERIGOSO CAUSAM INCÊNDIOS E DANOS IRREPARÁVEIS AO MEIO AMBIENTE, TÁ?



## É HORA DE RIR

•Doutor, faz duas sema nas que vim consultar sobre o meu reumatismo. Lembra?

-Claro!

-Pois é!, Doutor Laércio. Naquela ocasião o senhor me disse para evitar umidade. Agora eu quero saber se já posso tomar banho.

NO PEDIATRA...

•Mostre a língua pro doutor.

Criança: - De jeito nenhum, doutor. Ontem mostrei a língua pro vizinho e levei uns tapas da minha mãe.

•Agora meu filho, diga "aaah" para que o doutor possa tirar o dedo de sua boca.



## ESPORTES

# I Inter-sec de Futebol de Salão



Campeão: Oficina/Carpa: Lila, Tubo, Pinitinho, Kaká, Marcelo, Gilba (técnico). Agachados: Juarez, Chlilha, Dimim, Cláudio, Sidnei, Baiarinho e Mirim



## Oficina brilhou na quadra do D.P.S.

Terminou dia 17/05 o Torneio Inter-Sec de Futebol de Salão, realizada na quadra do D.P.S., em Serrana, com a participação de 20 equipes formadas nas seções de trabalho da Empresa, envolvendo 240 funcionários.

Foi um dos melhores e mais animados torneios, contando sempre com bom número de expectadores, principalmente nos jogos finais. A partida decisiva entre Escritório Carpa x Oficina foi a mais animada do Torneio. As torcidas vestiram a camisa e ocuparam seus lugares nas arquibancadas, gritando, lamentando, reclamando, comemorando os lances durante os 40 minutos de tempo regulamentar que registrou o empate 4 x 4.

Na prorrogação, a presença das torcidas, especialmente da Oficina se fizeram mais fortes. Os dois times voltaram decididos, mas, Oficina saiu na dianteira e assim se manteve até o final

O marcador registrava 8 x 5 quando Leandro apitou o fim do jogo e os torcedores invadiram a quadra para comemorar a vitória.

Parabéns a todas as equipes, aos jogadores, as torcidas pelo entusiasmo e participação. Parabéns a equipe da Destilaria, pelo elevado espírito desportivo que fez dela a equipe mais disciplinada do Torneio e viva a Oficina, Campeã do Inter-Sec de Futebol de Salão.



Adilson, goleiro menos vazado e Badiga, artilheiro do Inter-Sec, com 15 gols



Vice: Escritório/Carpa: Dito, Lavoura, Cires, Aldon, Nardão, Eiler, Alemão, seu Zé, Sueli. Agachados: Dim, Edmilson, Lebre, MI (arbitragem)

## Os números do Inter-Sec

Equipes Participantes	20
Atletas inscritos	240
Jogos realizados	32
Total de gols	387
(média de 12 por partida)	
Cartões: Amarelos	74
azuis	13
vermelhos	6
<b>Artilheiros:</b>	
Edson de Jesus Máximo (instrumentação)	16 gols
Claudemir P. Andrade e Marcelo Meachado (Oficina)	14 gols
Ailton Ardaro (Segurança)	13 gols
<b>Goleiros menos vazados:</b>	
Adilson V. Montanari (instrumentação)	16 gols
(A instrumentação também utilizou o goleiro Marcelo C. Luiz)	
<b>Equipes mais disciplinadas:</b>	
Destilaria: nenhum cartão disciplinar	
Entregador: levou 1 cartão amarelo	



4º Lugar: Instrumentação/Usina: Adilson, Juliana, Chaminé, Carlos, Adilson, MI e Chaparral. Agachados: Badiga, Luciano, Marcelo e Loro



## ATENÇÃO CRIANÇAS (A PARTIR DE 7 ANOS)

Vem aí a SUPER FÉRIAS o jeito gostoso

de curtir as férias!

(20 à 24 de julho)

Inscrições: No D.P.S. ou com o Prof. Adilson ou Juliana, de 22 de junho à 3 de julho.

## SOCIAIS

Parabéns aos noivos, aos pais e boas vindas aos bebês. Saúde e paz paratodos.

### CASAMENTOS

9 de maio - Ana Paula Leandro, escrit./ Usina e Paulo César Nascimento, frentista Posto Tamandá

23 de maio - Adriana F. de Carvalho e Joscelino Severino Silva, da T. 06

30 de maio - Roselka, Luduvig e Sívio Luiz de Flório, do treinamento.

### NASCIMENTOS

7 de maio - Nayara, filha de Sônia Maria e Gilvan de Jesus Souza, da Herbícida.



8 de maio - Verônica, filha de Fátima e Benedito Silveira Alves da Destilaria.  
14 de maio - Juliana, filha de Eleuza B. dos Santos Pradela, secr. e Valtter Pradela, agrônomo, ambos da Carpa.  
15 de maio - \* Cristiane, filha de Lucimar e Paulo César Remi, da Herbícida  
\* Andréa, filha de Albertina e José

Roberto Ferreira da T. 17.

18 de maio - Larissa, filha de Sônia Maria e Adio Alves Júnior op./máquinas.

20 de maio - Aviner Augusto, filho de Eliana e Nei Manoel, da Manutenção/Usina.

23 de maio - Ligia, filha de Maria Elena e Elvis Evangelista da Silva, do CPD

25 de maio - Malcon Miller, filho de Rosângela e Manoel Mateus da Silva, da T. 08.

31 de maio - Everton Cleber, filho de Roseli e José Carlos de Andrade, da T. 08.

4 de junho - Vander, filho de Maria José e Devair. A. Amorim Ribeiro

6 de junho - Priscelli Carla, filha de Simone e Francisco Carlos Vitorino, op. máq./Filial.



# ECO 92



Já que a defesa do meio ambiente está ao alcance de todos, veja aqui algumas dicas de como prestar a sua contribuição.

\* Ao comprar detergentes, escolha os que sejam bio-degradáveis.

## A proteção do meio ambiente ao seu alcance

### Nas pequenas atitudes do cotidiano uma grande colaboração ao meio ambiente

\* Não jogue lixo na rua, pela janela do carro ou em praças.

\* Conserve seu carro bem regulado. Assim, é possível diminuir a emissão de gases tóxicos na atmosfera.

\* Evite comprar aerossóis que contenham gás CFC. Algumas marcas disponíveis no mercado já retiraram este gás de seus produtos devido às pressões dos ambientalistas.

\* Não mantenha animais silvestres presos em gaiolas ou pequenos

espaços. E denuncie vendedores de animais que os maltratam, retirando-os de seu habitat natural e ameaçando a sobrevivência de muitas espécies.

\* Plante e cuide de uma árvore, mesmo que seja na calçada de sua casa ou na casa de um amigo ou parente. Se cada um de nós fizer isso, em alguns anos já se terá recuperado muito do verde que vem sendo destruído.

\* Não jogue lixo nem substâncias químicas nas águas do mar, rios ou lagoas.

\* Evite fumar em lugares fechados,

sem ventilação. E uma agressão a quem não fuma, pois a fumaça do cigarro contém substâncias tóxicas e poluentes. Aliás, o melhor mesmo é não fumar. Assim você despolui aos outros e a si próprio.

\* Ensine seus filhos, sobrinhos e crianças com quem tenha convivência, os pequenos cidadãos que cada um pode ter com o meio ambiente. Esta é a melhor semente que pode ser plantada para o futuro, pois novas gerações já crescerão educadas sob outras perspectivas.

## Café: Começou a Colheita.

Em meados de Maio, cerca de 140 funcionários começaram a trabalhar na Colheita de Café da Carpa, cultivado nas Fazendas Transwaal, Primavera II, Laranjeiras e Santa Eugênia.

Valter Pradela, Engenheiro Agrônomo, informou que a previsão é de que a Safra de Café termine em meados de Agosto.

A expectativa de colheita é de 5.000 sacas beneficiadas.



## Laboratório testa aditivo

No período de julho à novembro/91, o Laboratório de Lubrificantes/Carpa realizou um teste para determinar a eficiência de um aditivo para óleo diesel.

O teste foi efetuado em sete caminhões Volvo NL 10.340. Os frentistas do Auto Posto Tamandua colocavam o aditivo diretamente no tanque de combustível na proporção de 1:1000 (0,1%), conforme a quantidade abastecida. Outros sete caminhões da mesma marca não receberam o

aditivo para servir de comparativo. Ao fim do período, o Laboratório pode apresentar números bastante significativos. Os caminhões que utilizaram o aditivo reduziram o consumo de combustível em cerca de 5,16%. Fazendo uma projeção desta redução sobre o óleo diesel total consumido em 1991 na frota Carpa/Usina, a economia foi de R\$ 63.027.315,74, ou seja, 3,94% (cálculo de custo efetuado em 16/01/92)", explicou Alvaro Deza.

Hoje, este aditivo está sendo utilizado em todos os equipamentos Carpa/Usina, e sendo adicionado pelos frentistas através de um recipiente, dosador, cedido pelo fabricante do produto.

## COMUNICADOS

### Funcionários residentes em

#### Altinópolis

O Serviço Social comunica que retomou o atendimento Odontológico em Altinópolis, no seguinte endereço:

Dr. Carlos Alberto C. Mango

Rua Cel. Honório Palma, nº 738

Horário: 5ª feira - das 17:00 às 21:00 h.

Quem necessitar de tratamento, deve fazer o pedido ao Responsável pela Turma ou ao Apontador e aguardar a vaga.

### FUNCIONÁRIO DA USINA

#### VOCÊ QUER ESTUDAR? ...

Ainda no segundo semestre/92, você pode começar ou continuar os estudos interrompidos anteriormente. Para isso, procure o Sívio, no treinamento, Ramal 129, até 17 de junho.

#### Cursos Disponíveis para 2º Semestre de 1992

Primário: 1ª à 4ª série

E.E. 1º Grau "Prof. Edésio Monteiro de Oliveira"

Ginásio: 5ª à 8ª série

E.E. 10º Grau "Profa Dalzira Barros Martins"

Colégio: 2º e 3º Ano

E.E. 1º e 2º Grau "Profa Maria Celina Walter de Assis"

### Faça sua parte: Não falte ao dentista

A partir de junho será necessário apresentar o atestado médico para justificar a falta ao dentista. Quando estiver em serviço extra, o funcionário deve apresentar um comunicado de seu chefe. Caso contrário será cobrada a multa de Cr\$ 24.700,00. Depois de 2 (duas) faltas, o tratamento é suspenso. Estas medidas tem caráter educativo e foram implantadas para disciplinar a frequência. E que estão ocorrendo muitas faltas, impedindo o bom funcionamento e atrasando o atendimento da Clínica.

#### CADA UM FAZENDO SUA PARTE

A Usina mantém em Serrana uma clínica Odontológica com 11 dentistas para atender

Cabe aos funcionários/beneficiários fazerem a sua parte, utilizando da melhor maneira este benefício, principalmente sendo assíduos ao tratamento.

### CARTEIRINHA: TODOS PRECISAM DELA

A carteirinha é um documento indispensável para uso dos Benefícios oferecidos pela Empresa.

#### COMO FAZER SUA CARTEIRINHA

Serrana: toda sexta-feira, das 13 às 17 horas, no D.P.S.

Outras cidades: veja a programação no quadro

Atenção: Os Titulares continuarão fazendo a Carteirinha na compra do açúcar no Almoarifado/Fazenda

DATA	DIA	CIDADES	LOCAL	HORÁRIO
24/06/92	4ª feira	Serra Azul	DENTISTA R. Laurinda F. Nascimento, 438	7:30 às 9:00 horas
24/06/92	4ª feira	Santa Cruz Esperança	FABRÍCA DA MADIR R. Cap. João B. Ferreira, 859	9:30 às 11:00 horas
24/06/92	4ª feira	Cajuru	FABRÍCA STA IZABEL (AMARI MONTE) R. Maria das Dores,	13:00 às 14:30 horas
25/06/92	5ª feira	Altinópolis	FABRÍCA MODELO R. Cel. Honório Palma, 796	8:00 às 10:00 horas
25/06/92	5ª feira	Ribeirão Preto	INDÚSTRIA IPIRANCA R. General Câmara, 1633	13:30 às 15:00 horas