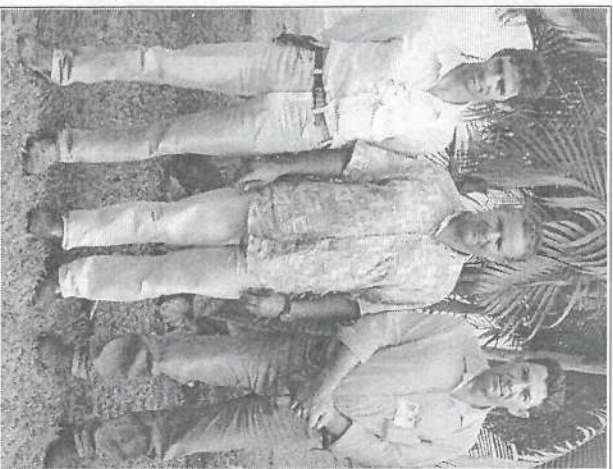


# OBSERVADOR

Ano XXVI - Órgão Informativo do Departamento de Promoção Social da Usina da Pedra - n.º 304 - 15 de março a 15 de abril de 1996

## Segurança: uma preocupação



Algumas turmas da Mão-de-Obra Rural estão com índices muito baixos de ocorrências. As turmas 10, 15 e 31 estão desde 95 com Zero Acidentados.

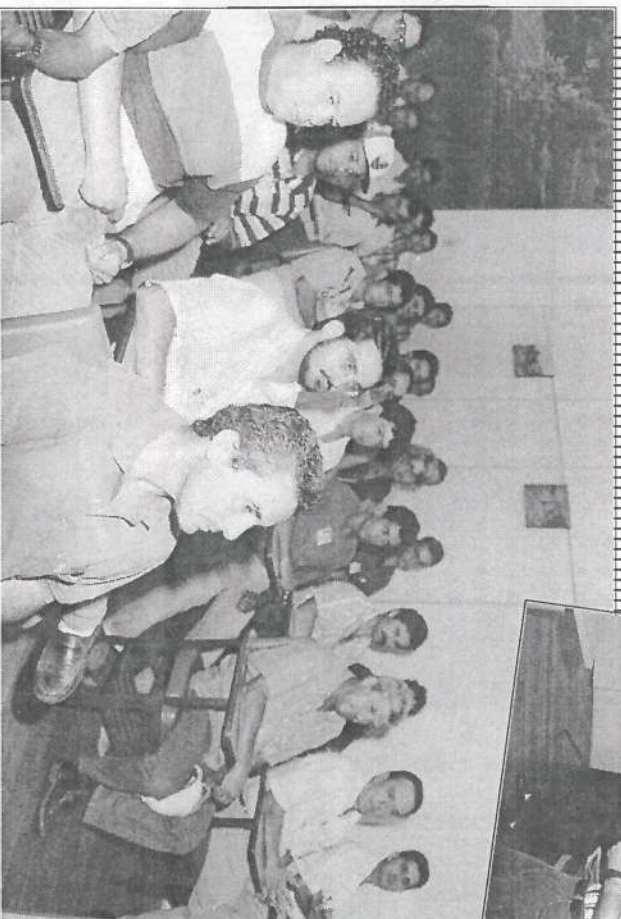
Saiba o que responderam seus encarregados quando o Observador lhes perguntou: "Como conseguiram chegar a esse resultado?"

Página 4

## SIPAT 96

Durante a Semana Interna de Prevenção do Acidente do Trabalho, gerentes e encarregados reuniram-se com o pessoal de suas seções para falar de Segurança, principalmente do uso obrigatório dos EPIs.

Página 4



Gerentes e encarregados na palestra de abertura da SIPAT 96

## Viva Melhor



Postura errada, fiação muscular, excesso de peso e falta de condicionamento físico são as causas mais comuns desse mal.

Os funcionários que tem essa queixa estão sendo encaminhados ao PQV - Programa Qualidade de Vida.

Dr. Laércio, sente "na pele" o incômodo e fala sobre o problema.

Página 3

## COMEÇOU O III INTER-SEÇÃO

Um Torneio que está movimentando 228 funcionários distribuídos em 19 equipes e que terminará em 25 de abril.

Página 8

## Treinamento

Gerentes, encarregados e líderes da Empresa discutem o Módulo I do tema Comunicação Gerencial, em treinamentos dinâmicos e participativos.

Página 2



## FUTSAL EPTV

Serrana quer o Tetra e a Empresa, mais uma vez, patrocina a Equipe, que além dos valores locais está com reforço de fora.

Página 8

**EXPOCANA 96: Garapa e Oficina de Criatividade presentes. Vá lá!**

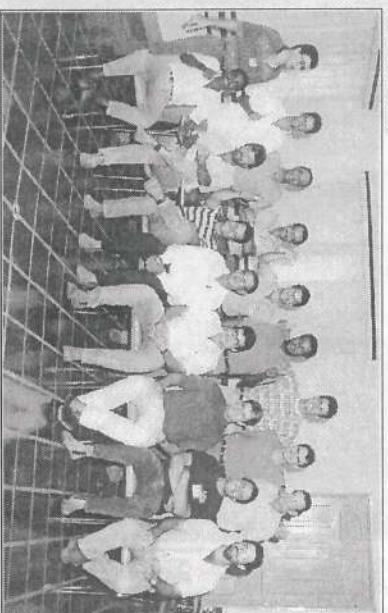
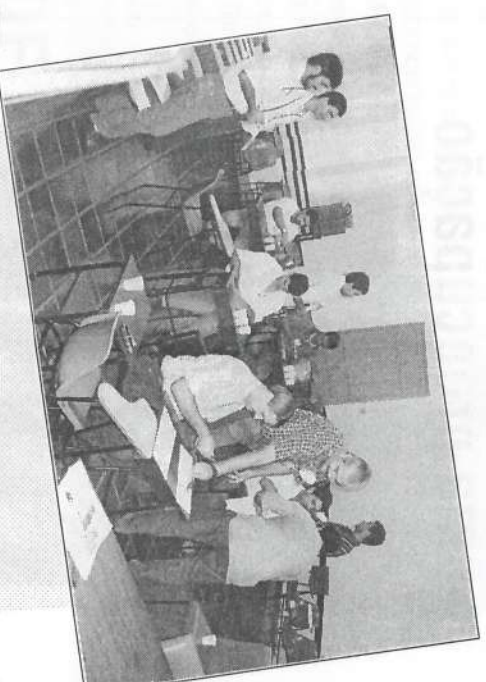
# Comunicação Gerencial

*Em fevereiro, o Setor Treinamento reiniciou o programa Desenvolvimento de Administradores. Nesta etapa foi apresentado o módulo I do tema Comunicação Gerencial. Os módulos II e III deverão ser apresentados ainda este ano.*

*Os objetivos principais deste Treinamento foram:*

- Evidenciar a importância da comunicação na Empresa e no processo gerencial.
- Analisar falhas, barreiras e fatores que interferem na comunicação.
- Formular práticas e atitudes que contribuam para remover as barreiras e melhorar a comunicação.

*Gerentes, encarregados e líderes da Empresa discutiram o assunto de forma dinâmica e participativa, através de discussões, práticas, trabalhos em grupo, jogos de treinamentos e simulações programadas.*



## DO LEITOR O Valor do Sorriso

- Não custa nada e rende muito.
- Enriquece quem recebe, sem empobrecer quem o dá.
- Dura somente um instante, mas seus efeitos perduram para sempre.
- Ninguém é tão rico que dele não precise.
- Ninguém é tão pobre que não o possa dar a todos.
- Leva a felicidade a todos e a toda parte.
- É símbolo da amizade, da boa vontade, é alento para os desanimados, repouso para os cansados, raio de sol para os tristes, resurreição para os desesperados.
- Não se compra, não se vende nem se em presta.
- Nenhuma moeda pode pagar o ser valor.
- Não há ninguém no mundo que precise tanto de um sorriso como aquele que não sabe sorrir.
- Quando você nasceu, todos sorriam, só você é que chorava. Viva de tal maneira que, quando você morrer, todos chorem e soamente você sorria.

**Colaboração: Tia Lúcia - DPS**

### EXPEDIENTE

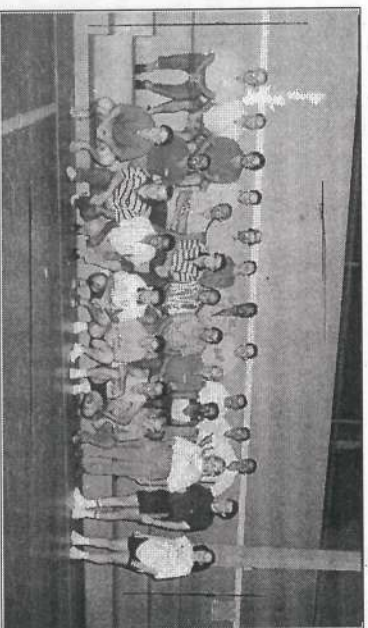
*Publicação mensal da Usina da Pedra, E.B.O. e Carpa dirigida aos funcionários e familiares.*

Direção: Pedro Blagi Neto  
 Redação, Edição: Dagna Cavalheiro Machado - MTb17.092  
 Diagramação e Editoração Eletrônica:  
 Teca Comunicação  
 Correspondência: Cx. Postal 02 - Serrana - SP - CEP: 14150-000  
 Fone: (016) 687-1241  
 Tiragem: 3500 exemplares - Distribuição gratuita  
 Filialda a ABERJUE. Autorizada reprodução de matérias, desde que citada a fonte.

## DOR NAS COSTAS: QUEIXA CONSTANTE NA CLÍNICA

Já há algum tempo a Clínica da Fazenda vem registrando um grande número de atendimento de funcionários com queixas de dores nas costas. Em março, a média foi de três consultas por dia com esse problema.

Considerando que as causas mais comuns desse mal são a postura errada, fadidez muscular, excesso de peso e falta de condicionamento físico, o Serviço Médico encaminhou os casos para o Setor de Esportes para que fossem incluídos no PQV - Programa Qualidade de Vida.



Este grupo já está participando do P.Q.V.

tidade de Vida.

Um primeiro grupo de 60 funcionários foi convidado e já participaram de uma primeira reunião para

conhecimento do PQV. Após passarem pela avaliação do cardiologista, Dr. Jorge de Camargo Neto, farão os testes de Avaliação Física e Composição Corporal. Com estes dados, Professor Adilson montará os grupos, conforme as necessidades específicas.

A meta do PQV é melhorar o condicionamento físico, desenvolver a resistência cardi-



orespiratória, flexibilidade, redução da gordura corporal e, principalmente, através de aulas, fazer a reeducação postural. Nestas aulas, o funcionário aprenderá a postura correta que deve ter, tanto no lazer (assistir TV, p. ex.) como na sua profissão. Tudo para prevenir e melhorar as dores na coluna.

## "MÉDICO TAMBÉM SOFRE DISSO"

*Dia desses, Dr. Laércio chegou na Clínica da Fazenda e teve dificuldades para descer do carro, tamanha a dor nas costas "Médico também sofre disso", brincou, enquanto iniciava o atendimento.*

*Só naquele dia atendeu a três funcionários com dores semelhantes. Sentindo "na pele" o incômodo, Dr. Laércio falou ao Observador sobre o problema. No final da entrevista, fez uma série de recomendações práticas para prevenir ou melhorar os problemas de coluna, tão comuns em nossos dias.*

**Observador:** O que é a "dor nas costas"?

**Dr. Laércio:** A popular dor nas costas, cientificamente chamada de Lombalgia ou Lumbago é uma atecção que acomete a coluna lombo-sacra, cervical e a coluna do pescoço. É uma contratura dos músculos da coluna que comprime os nervos. Daí a dor e dificuldade de movimentação.

A origem da dor pode estar em algum defeito da coluna, congênito ou adquirido.

**Observador:** Por que há tanta queixa desse mal?

**Dr. Laércio:** No corre corre dos dias atuais, deixamos de ter a preocupação com a postura, o lazer, descanso e com o próprio equilíbrio emocional. São fatores que podem levar a dor nas costas. Mas, as causas mais comuns são mesmo os erros de postura no trabalho, vindo depois os acidentes como pegar um peso de mal jeito, quedas acidentais, pisar em falso etc, e as tensões emocionais.

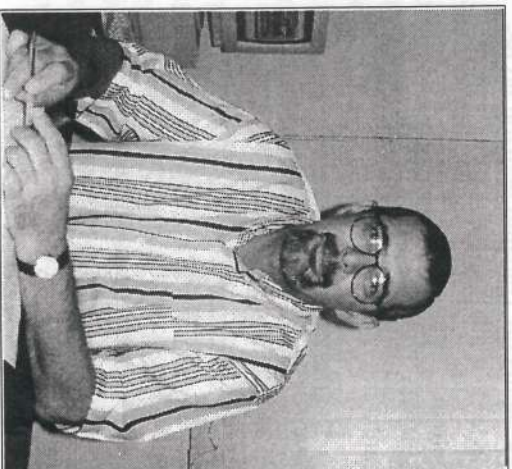
**Observador:** Qual o grupo de pes-

soas que tem mais dor nas costas?

**Dr. Laércio:** Está provado que a lombalgia não escolhe sexo, raça ou idade. Jovens, adultos, velhos, homens ou mulheres, todos podem sofrer dor nas costas. O que pode diferenciar um do outro é a prática regular de atividade física ou não: quem faz exercícios regularmente tem menos chance de ter o problema.

**Observador:** Qual a relação da atividade profissional com a doença?

**Dr. Laércio:** Ao contrário do que muita gente pensa, a Lombalgia tem uma frequência mais ou menos igual, ou seja: quem trabalha no escritório tem a mesma porcentagem de quem trabalha na Oficina, no campo ou como saqueiro. Na Empresa, por exemplo, temos saqueiro que nunca teve problema de coluna. Em compensação, tem médico, como eu, que sofre com o problema.



## ORIENTAÇÃO PARA QUEM TEM OU SOFRE DE LOMBALGIA

- Evite levantar objetos ou coisas pesadas o limite é de 20% de seu peso corporal.
- Se precisar levantar objetos, fique de cócoras com a coluna reta e levante o peso junto ao corpo.
- Se possível, ao invés de levantar pesos, procure puxá-los, empurrá-los ou rolá-los sobre si mesmos (botijão de gaz p. ex.)
- Para carregar sacolas, divida o peso em dois volumes, um em cada mão, para equilibrar o esforço.

### CAPRICHE NOS MOVIMENTOS

- Evite os movimentos bruscos, como torcer o corpo para atender o telefone, varrer, dirigir automóvel, na faxina da casa, etc.

### HORA DE DORMIR

- Evite torcer o corpo ao dormir. A melhor posição para a coluna lombar é de lado com os joelhos dobrados. Dormir de barriga para baixo não é aconselhável.
- O colchão não deve ser duro demais, a não ser que você durma a noite toda com a barriga para cima. O travesseiro deve ser da altura do ombro para permitir que a pessoa durma de lado.
- Não torça o corpo ao sair da cama pela manhã. Lembre-se de espreguiçar-se bastante para alongar os músculos.

### MAIS DICAS

- Evite os sofás fundos e nas viagens longas, faça paradas e, ao descer do carro, "espreguice-se" bastante.
- Sente-se com as costas apoiadas para calçar meia ou sapato.
- Evite-se saltos altos e, principalmente chinelos e sapatos tipo tamanco que obrigam um esforço extra ao andar.
- Cuidado com o ganho de peso. A obesidade provoca uma sobrecarga na coluna e pode causar desvios.

### VALE A PENA

- Praticar esportes melhora a musculatura. Os exercícios de alongamento e relaxamento são ótimos para a coluna.

### MOCHILA PESADA: PERIGO!

Os problemas de coluna podem começar na infância, com o peso da mochila escolar. Essa carga prejudica a coluna. De acordo com os médicos, o peso da mochila tem de ser no máximo, 10% do peso de quem a carrega, ou seja, uma criança de 26 quilos, não deve carregar mais que 2,6 quilos na mochila. A recomendação é não ultrapassar esse limite e usar os dois ombros para carregar a mochila.

# PREVENÇÃO DE ACIDENTES: PREOCUPAÇÃO ANTIGA DA EMPRESA



José Ademircio, Adélio e Adair.

**A** preocupação da Empresa com a prevenção de acidentes de Trabalho Rural vem de longa data. São frequentes os treinamentos de funcionários, o acompanhamento no campo e, principalmente, o fornecimento dos Equipamentos de Proteção Individual no ato da contratação, com orientação de uso e de como fazer o serviço.

Há também que ressaltar a presença da CIPATR (Rural), criada em 1979 e, desde então atuando junto aos trabalhadores, e o rigoroso acompanhamento comparativo dos resultados obtidos, feito há vários anos pelo Setor de Segurança do Trabalho.

Nesse trabalho, há turnas, como a 10, 15 e 31, que vem registrando índices muito baixos de ocorrência. Na verdade estão desde 95 com a marca Zero de acidentes.

## TRANSPORTE INFORMA:

Uma das mudanças ocorridas em março, no setor Transporte, diz respeito à circulação de correspondência na Empresa.

Agora este serviço é feito pelo ônibus circular utilizando o sistema de malotes. Para melhor organização, os locais onde o ônibus passa foram identificados por códigos, conforme quadro abaixo:

| CÓDIGO | LOCAIS A PASSAR     | DEPARTAMENTOS ATENDIDOS                |
|--------|---------------------|--|
| 01     | Escritório Central  | Departamentos Escritório Central       |
| 02     | Balança de Cana     | Balança e Laboratório PCTS             |
| 03     | Faturamento         |  |
| 04     | Recepção Usina      | Departamentos da Indústria             |
| 05     | Posto Abastecimento | Posto Manutenção e Segurança           |
| 06     | Recepção Oficina    | Oficina, Almojar. Treinamento e Jornal |
| 07     | Clínica Fazenda     | Clínica, Pensão                        |
| 08     | Portaria Transporte | Transporte, Borracharia                |
| 09     | D.P.S. - Serrana    | Clínica Médica e Dentária              |
| 10     | Correio - Serrana   |  |

Ao enviar uma correspondência, procure utilizar o envelope-padrão. Coloque o nome e o código do Departamento, Setor ou Seção do destinatário. Veja o exemplo:

De: Rinaldo 6 Para: Aparecido 4

## HORÁRIO DOS CIRCULARES

Para utilizar o circular é necessário apresentar a carteirinha de identificação.

| Horários | Origem/Destino  | Horários | Origem - Destino              |
|----------|-----------------|----------|-------------------------------|
| 04:30    | Serrana - Usina | 14:30    | Serrana - Usina               |
| 05:00    | Usina - Serrana | 14:40    | Serrana - Usina               |
| 05:30    | Serrana - Usina | 15:00    | Usina - Serrana               |
| 06:00    | Usina - Serrana | 16:00    | Serrana - Usina               |
| 06:20    | Serrana - Usina | 16:30    | Usina - Serrana               |
| 06:30    | Serrana - Usina | 16:45    | Serrana - Usina               |
| 07:00    | Usina - Serrana | 17:18    | Usina - Serrana               |
| 08:00    | Serrana - Usina | 17:30    | Serrana - Usina               |
| 08:30    | Serrana - Usina | 18:00    | Usina - Serrana               |
| 09:30    | Usina - Serrana | 18:00    | Serrana - Usina               |
| 09:50    | Serrana - Usina | 18:30    | Serrana - Usina               |
| 10:15    | Usina - Serrana | 18:30    | Usina - Serrana               |
| 10:40    | Serrana - Usina | 19:00    | Usina - Serrana               |
| 12:00    | Usina - Serrana | 19:30    | Serrana - Usina               |
| 12:30    | Serrana - Usina | 20:00    | Usina - Serrana               |
| 13:00    | Usina - Serrana | 20:20    | Serrana - Usina               |
| 13:30    | Serrana - Usina | 21:00    | Usina - Serrana               |
| 14:10    | Serrana - Usina | 22:50    | Serrana - Usina (2ª a 6ª)     |
| 14:20    | Usina - Serrana | 22:50    | Serrana - Transwaal (2ª a 6ª) |

## Como conseguiram chegar a esse resultado?

Foi essa a pergunta feita pelo OBSERVADOR aos responsáveis pelas turmas:

**José Ademircio Pinto - Turma 10 - Santa Cruz da Esperança**

"Eu converso bastante com o pessoal, acompanho o serviço, explico as consequências do acidente para ele, a família e para a Empresa e insisto pra usar os EPI. A gente procura trabalhar direito, com responsabilidade, pra evitar problemas e com um pouco de sorte, vamos indo bem graças a Deus".

**Adélio Manoel Dias - Turma 15 - Serrana**

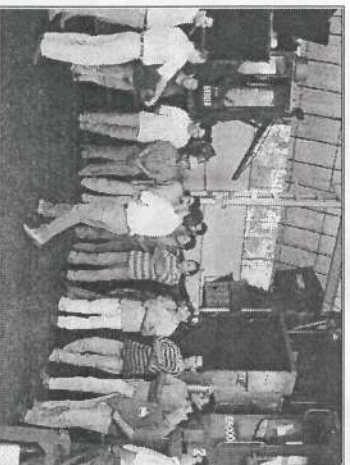
"Minha turma trabalha mais no café, colheita, capina... Todo dia cedo já explico como o serviço deve ser feito, principalmente os novos, os perigos, os cuidados que devem ter e vou acompanhando durante o dia. Também

tenho cuidado na hora de escolher quem vai trabalhar comigo. Graças a Deus, tenho tido sorte e vamos esforçar pra continuar assim".

**Adair Souza Guimarães - Turma 31 - Altinópolis**

"Estou na Empresa desde 1987 e minha turma sempre teve pouco acidente. Sou cuidadoso na contratação das pessoas e tem dado sorte de ter gente de boa vontade. Eu exijo que use os EPIs, principalmente a perneira, porque não atrapalha ninguém. Se não se aqueia com uma, troco por outra. Ensino fazer o serviço, acompanho, corrijo quando precisa, explico as regras da Empresa, inclusive o problema das faltas, e graças a Deus tem dado certo".

## SIPAT 96



O setor de Segurança, Higiene e Medicina do Trabalho realizou no período de 4 a 8 de março a 13ª SIPAT - Semana Interna de Prevenção do Acidente do Trabalho - e a CIPAS - Campanha Interna de Prevenção da AIDS.

Dessa vez, quem comandou a SIPAT foram os gerentes e encarregados de cada setor. A Semana foi aberta com uma palestra proferida por João Francisco B. Kronka, engenheiro de segurança do trabalho. Kronka enfatizou a responsabilidade da chefia perante os subordinados, no sentido de instruí-los e conscientizá-los sobre segurança do trabalho e o uso dos Equipamentos de Proteção Individual: EPI's. Destacou, principalmente,

a responsabilidade legal de cada um, quando ocorrer acidente em seu setor.

Durante a Semana, gerentes, encarregados da Usina, da Oficina/Veículos, da Motomecanização e da Mão de Obra Rural, tiveram uma "conversa ao pé do ouvido" com os funcionários de seu setor. A obrigatoriedade do uso dos EPI's foi o assunto principal.

A partir da SIPAT caberá à chefia intensificar a fiscalização e cobrança de seu uso. O funcionário surpreendido sem o devido Equipamento, receberá carta de advertência. Em caso de reincidência, poderá ocorrer demissão por justa causa, conforme prevê a Legislação Trabalhista.

Quanto a CIPAS, foram afixados cartazes e distribuídos folhetos explicativos da AIDS. O serviço médico da empresa continua à disposição para esclarecimentos sobre a doença.

## EXAMES PERIÓDICOS: AO PÉ DA LEI



Sempre próximo ao mês de seu aniversário, o funcionário é convocado pelo Serviço de Medicina Ocupacional da Empresa para fazer os exames periódicos, na Clínica da Fazenda da Pedra.

A periodicidade desses exames obedece aos critérios estabelecidos pela Norma Regulamentadora - N.R. - nº 7, portaria 32/4/78 do Ministério do Trabalho, que estabelece:

**Exames Anuais:** trabalhadores menores de 18 anos e maiores de 45 anos.

**Exames Bianuais:** para trabalhado-



Uma das Turmas que passou pelos Exames Periódicos no final de 95

### EXAMES REALIZADOS

- São feitos os seguintes exames:
- **Clínico Geral**
  - **Exame Médico Ocupacional**
  - **Exames Complementares: Laboratoriais (sangue e urina); Dosagem Toxicológica (fezes e urina).**
  - **Exames Radiológicos**
  - **Eletroencefalograma: cérebro**
  - **Eletrocardiograma: coração**
  - **Audiometria: avaliação da capacidade auditiva**
  - **Dinamometria: avaliação da força muscular**
  - **Optometria: avaliação da capacidade visual**
  - **Outros que se fizerem necessários conforme avaliação médica.**

res entre 18 e 45 anos.

Esses períodos poderão ser reduzidos conforme avaliação do Dr. Francisco Marcos Gonçalves e Dr. Laércio M.A. Júnior, médicos coordenadores do P.C.M.S.O. - Programa de Controle Médico de Saúde Ocupacional.

No final de 95 a Clínica realizou cerca de 800 exames periódicos nos funcionários rurícolas efetivos, um trabalho que terá continuidade, e que demonstra a seriedade da Empresa, quando se trata da promoção e preservação da saúde de seus trabalhadores.

## RÁPIDAS

### Automação Industrial

**- Destilarias -**  
Na próxima safra, a Pré-Fermentação altera seu modo operacional no preparo e tratamento do fermento, passando do sistema "batelada", hoje utilizado, para "contínua".

Acompanhado por um Sistema Supervisório de Controle (\*) espere-se, como maior benefício, que o fermento que "alimenta" todas as dorras das destilarias tenha qualidade melhor. Além de facilitar o trabalho operacional, contribuirá também com todo processo fermentativo.

● Na Fermentação D/220, as dorras 12A e 12B receberão unidade de piloto que permitirá sua operação em automático. Também com acompanhamento do Sistema Supervisório espere-se, ao final da próxima safra, termos dados suficientes para avaliação dos resultados que indiquem quais os benefícios conseguidos em termos de facilidade operacional e qualidade de fermentação.

(\*) Sistema Supervisório de Controle é um programa de computador interligado com todos os controladores eletrônicos da Usina, com a função de gerenciar e controlar as unidades de processo.

### Preparo do Solo

Na próxima temporada de preparo de solo, estará sendo utilizado um novo modelo de trabalho, desenvolvido conjuntamente pelos técnicos da empresa, Seção de Manejo de Solo da Copersucar e acessoria do engenheiro Viseu.

Este modelo analisa os seguintes itens: tipos de solo, diferentes épocas de plantio, áreas para plantio de cereais e adubação verde (mucuna), tratores e implementos agrícolas.

O objetivo é combinar todos estes fatores e conseguir racionalizar as operações agrícolas e diminuir custos.

### Carregamento de Vinhaça

A construção de uma nova represa e o redimensionamento das tubulações no carregamento de vinhaça na Fazenda Fazendinha irão facilitar e agilizar o carregamento dos caminhões que fazem a irrigação naquela área.

Também para esta safra, está sendo aperfeiçoado o sistema de distribuição de vinhaça por rolões. Agora eles serão montados sobre julietas proporcionando rapidez no descarregamento do caminhão no canavial.

## Serviço

### IMPOSTO DE RENDA:

### HORA DO ACERTO COM O LEÃO

Dia 30 de abril é o último dia de prazo para entregar a Declaração de Rendimentos referente aos ganhos obtidos durante o ano de 1995.

Mais uma vez o Observador procurou José Augusto Picão, Gerente do Deptº Contábil/Tributário da Empresa para esclarecer os funcionários sobre o assunto.

Fique atento a algumas mudanças nas regras para este ano:

#### NOVAS REGRAS

Ao contrário dos anos anteriores, neste a Receita Federal exige que o contribuinte relacione todos os seus bens.

A Declaração será totalmente preenchida em reais. Isto significa dizer que o valor dos bens deve ser convertido em real, com base na UFIR de Janeiro de 1995 - R\$ 0,6767.

Outra novidade é a possibilidade de adotar o Formulário Simplificado. Quem obteve rendimentos de até R\$21.458,00, poderá usar este Formulário, adotando o chamado Desconto Padrão.

O Contribuinte que adotar esse desconto deverá abrir mão de todas as deduções (despesas médicas, escolas, etc) e reduzir a renda em 20% para chegar à base de cálculo do Imposto de Renda a pagar.



#### QUEM DEVE PAGAR

Aqueles que tiveram desconto de Imposto de Renda no holerite, durante o ano de 1995, já receberam da Empresa o Informe de Rendimentos expressos em reais.

Verifique se o total dos rendimentos tributário, inclusive férias, são superiores a R\$8.810,00. Se forem, você está obrigado a apresentar a referida Declaração de Ajuste.

Se você teve outros rendimentos, tais como aluguel, salário de outro emprego etc... deve somá-los para efeito de apresentação da Declaração.

#### ATENÇÃO

Mesmo que a soma de todos os seus rendimentos não atinja o limite de R\$8.810,00, se você teve Imposto de Renda descontado no holerite, convém apresentar a Declaração para ter direito de restituir este imposto.

#### PAGAMENTO

O pagamento pode ser feito em até seis parcelas; a primeira em 31 de maio e as outras no último dia útil dos meses seguintes.

Nenhuma parcela deve ser menor que R\$35,00. Se o valor total a pagar for inferior a R\$70,00, deve ser pago numa única parcela.

## ANIVERSARIANTES - MAIO

### USINA DA PEDRA

**DIRETORIA:** Luiz Roberto Kayser Cruz 01.  
**ÁREA VERDE E APOIO:**  
 Anastácio R. Santos 02; Armando Costa 10;  
 Carlito dos Santos 17.  
**ASSUNTOS JURÍDICOS:** Tânia C. Pita 23.  
**CALDEIRARIA:** Odair Machado 12;  
 Antonio Largaci 31.  
**CALDEIRAS:** José Apolinário da Silva 20.  
**CONTABILIDADE GERAL:**  
 Paulo Augusto Dal Pico 13.  
**DEPÓSITO DE AÇÚCAR:**  
 José Gumercindo 02; Carlos Roberto Cardoso 31.  
**DESENVOLVIMENTO SISTEMAS:**  
 César Augusto S. Terçariol 02;  
 Mário Venanze de Nóbile 19;  
 Rogelio Gonçalves Neto 29.  
**FABRICAÇÃO AÇÚCAR:**  
 Cicero Gomes da Silva 06.  
**LABORATÓRIO SACAROSE:** José Mauro de Oliveira 01; Wilson Aparecido Montanari 04.  
**MICROCOMPUTADOR:**  
 Mara Cristina do Bem Balbino 01.  
**MOENDAS:** Divino Justino de Freitas 11;  
 Divino A. Rodrigues 21;  
 José dos Santos (II) 21;  
 Valdivino José da Costa 30.  
**OFICINA MECÂNICA INDUSTRIAL:**  
 Rivael Paolino 13.  
**PROJETOS:** Luiz Daniel Ganzerti 16.  
**RECEPÇÃO PÁTIO CANA:**  
 Vicente Donizeti de Castro 02; Valtir José da Silva 14; Jazon Chrispin Oliveira 28.  
**SEGURANÇA PATRIMONIAL:**  
 Cicero Mota Neto da Silva 04.  
**SERVÍCIOS MÉDICOS:**  
 Nelson Cavalheiro Garavazzo 08.

### IRMÃOS BIAGI S/A AÇÚCAR E ALCOOL - FILIAL

**BORRACHARIA:** José Rodrigues de Melo 10;  
 João Batista de Lima 13.  
**OPERADORMÁQUINA:** José N. Orteiro 18.  
**CONTROLE DE MANUTENÇÃO:** Ronaldo Montanari 13; Antônio José Augusto 31.  
**COORDENAÇÃO OPERACIONAL:**  
 Jorge Francisco Galante 20.  
**OFICINA VEÍCULOS/MAQUINAS:**  
 José Gonçalves da Silva 01; Edilson José dos Reis 01; Rodilson Aparecido da Silva 07;  
 José Carlos dos Santos 11; Evandro Soares 17;  
 Manoel Ap. Sarinho 19; Rodrigo M. Monteiro 24; Marcos L. Maia 27; Adalberto Uzuelli 28.  
**POSTO DE MSNUTENÇÃO:**  
 Donizeti Mendes dos Reis 11; Eidi Ribeiro Rocha 23.  
**TRANSPORTE:** Ercio Luiz de Oliveira 03; Antônio Zamboni 09;  
 Milton C. da Silva 13; Luiz Parreira 20; Ilamir F. Amado 25; Aparecido José da Silva 27; Gilmar de Souza 28; José Mário Celestino 30.

### EDUARDO BIAGI E OUTROS

**ADM REGIONAIS:** Domingos A. da Silva 13.  
**OPERADORES/MAQUINAS:** Valdivino V. Pereira 02; Marco Antônio Fernandes 02; Marcos Antônio de Souza (III) 03; Reinaldo Camillo 08; Antônio Carlos do Patrocínio 11; Vitor Rodrigues 14; José Edimilson Patrocínio 14; Zenilton Ap. dos Santos 18; José Jacinto dos Reis 19; Cláudio M. Gomes 20; Beraldo G. Barbosa 20; Antônio P. da Silva (I) 24; Luiz Antônio Custódio 29; Marcos A. Faria Branco 31.  
**COORDENAÇÃO OPERACIONAL:**  
 Edno Antônio Cruz 22.

**TRANSPORTE:** Manoel Aldovano A. Amorim 10; João Carlos Baricalla 12.  
**CONTROLE DE MOTOMECANIZAÇÃO:**  
 Antônio Enrique Borges 08.  
**COPA E LIMPEZA:** Jorgina Ap. Pereira 19.  
**CUSTOS:** João Luiz Motta Ardenghe 06.  
**SEGURANÇA PATRIMONIAL:**  
 Mauro Leite de Lima 15.  
**ENTREGADORES:** Sidnei Ap. Faustino 15;  
 Erso Souza Carvalho 16; Osvaldo Mariano Filho 28.

**APLICAÇÃO DEFENSIVOS - FRENTE 01:**  
 Sívio César Soares de Sousa 01; César Augusto de Jesus 11; José Pedro do Bonfim 20; João Rodrigues da S. Neto 20; Horácio Lorena Neto 25; José Roberto da Silva 31.  
**APLICAÇÃO DEFENSIVOS - FRENTE 02:**  
 Alison Nunes da Silva 04; Aldimiro P. da Rocha 26.  
**APLICAÇÃO DEFENSIVOS - FRENTE 03:**  
 Francisco Vitor de Souza 03; Euripedes de Oliveira F. Filho 07; Luiz Ivan B. Batista 19; Reginaldo Almeida da Silva 21; Carlos Roberto Hipólito 29.  
**APLICAÇÃO DEFENSIVOS - FRENTE 04:**  
 Augusto de Melo 28.  
**GRANJA SERRADO:** Djahna D. Sebastião 30.  
**LIMPEZA E ARAJINAMENTO:**  
 Jorge Francisco Vieira 01.  
**DESENV. AGRÔNOMICO E VIVEIROS:**  
 Zilda M. dos S. Gonçalves 02; Andréia Cristina de Almeida 07; Luiz Carlos dos Santos 09; Emivaldo Barbero 19.  
**SANTA MARIANA:** Antônio Miotto 13; Valdir José de Queiroz 17.  
**TRANSWAL:** José Barbosa da Silva Neto 04; Pedro L. Vieira 12; José Cirilo Miranda 19;  
 José Barbosa da Silva Filho 20.  
**SANTA EUGÊNIA:** Marcelo J. Fernandes 06;  
 José Garcia Filho 09; Israel Z. Moreira 18;  
 Benedita de Fátima de Jesus 23.  
**MÃO DE OBRA RURAL:** Marcos A. Bernardes 03; Eugênio Augusto de Carvalho 07; Fran-

cisco Jesus de Oliveira 12; Robertal José de Oliveira 15; Alexandre Marques de Oliveira 20; Sívio R. da Silva 20; Aparecida dos Santos Cam 28.  
**TOPOGRAFIA:** Alessandro Luiz P. da Rocha 01; Emerson Jones Justino 30.  
**TURMA 01:** José Raimundo Barbosa 03;  
 Tereza Luiz de Oliveira 06.  
**TURMA 02:** Luiz Carlos da Rocha Gomes 13;  
 Anderson A. Gomides 15; Caclida G. Durães 19;  
 Denis Martins da Silva 24; Maurício Reis de S. Simão 25; Severiana J. Rodrigues 26.  
**TURMA 03:** Uedo Mattias de Farias 01; Raimundo A. Barbosa 06; Felmo Osmir M. Queiroz 10;  
 Maria Luiza Renzi 13; José Humberto de J. Santos 13; Fideleino L. Santos 14; Vicente V. Parva 16; José Sebastião P. dos Santos 23;  
 Maria Lima O. Silva 26.  
**TURMA 04:** André Luiz Mignani 01; Maria Véra Negro da Silva 06; Manoel A. Silva 08; Marcele Valentin de Melo 08; Romilson R. Santos 14; Ivo Ferreira de Freitas 21.  
**TURMA 05:** Hélio dos Santos 05; Angelino Fernandes da Silva 12.  
**TURMA 06:** Paulo Ribeiro da Silva 03.  
**TURMA 07:** Manoel José da Silva 15.  
**TURMA 08:** Gumercindo Soares de Souza 06;  
 Luiz Gomes de Souza 10; Maria de Fátima B. da Cruz 13; Jair Amâncio da Cruz 14; Vanderlei Jardim 18.

**TURMA 09:** Carlos A. da Silva 04; Maria José Barreiros 10; Vanderlei M. de Oliveira 11.  
**TURMA 10:** Claudete Aparecida dos Santos 01;  
 Luis Carlos Bernini 11; Valter D. Fernandes 16;  
 Sérgio Ricardo Marques 22; Maria A. Gregório da Silva 27.  
**TURMA 12:** Sebastião Jerônimo 10; José Carlos Barbosa (V) 13; José A. Pereira (III) 23.  
**TURMA 14:** Sônia D. Rosa Campos 11; Alberto A. Jacinto 25.  
**TURMA 15:** Geralda A. Soares 11; Adolfo Rodrigues Lima 15.  
**TURMA 16:** Anézio Crispim 11; João Pereira

da Silva 15; Venina dos Santos Costa 20; Valtenes José da Rocha 25; Atenil D. Macedo 27.  
**TURMA 17:** José A. Cantuária 07; Maria Teodora V. Arruda 09; Amélio Pinto de Miranda 10;  
 Ronaldo M. Fonseca 12.  
**TURMA 18:** Vitor B. Ferreira 10;  
 Luiz Carlos S. Reis 13.  
**TURMA 19:** Altair V. Aguiar 02; Jurandir Lima de Oliveira 03; Ines G. Ignácio 12; Ivaldo S. Pereira 15; Luiz Antônio da Silva (VII) 26; Marcia Tupy T. Oidra 26; Afonso Ferreira dos Santos 27.  
**TURMA 20:** Nilton R. Junior 01; Claudinei E. Rafael 13; Antônio D. Tenca 20.  
**TURMA 21:** Jusimar A. Neves 10; Antônio Ap. da Silva 15; Ismael R. Pereira 16; Ricardo Paulista de Carvalho 18; Ricardo R. Pereira 28; Marcos Antônio Máximo 29; Manoel Jesus dos Santos 30.  
**TURMA 22:** Sidney Lima dos Santos 01; Deocildes Francisco da Silva 15; Sirlene A. Nunes da Costa 19.  
**TURMA 26:** Jair Gonçalves 06; João Benedito R. da Silva 08; Otacílio B. Laurindo 15; Antônio F. F. Constantino 20.  
**TURMA 27:** Luiz Carlos Nunes da Silva 06;  
 Antônio B. Rodrigues 20; José Roberto da Silva (IV) 20; Noel S. Vieira 22; Jomar R. Pereira 24; Isaias A. Machado 25.  
**TURMA 28:** Antônio Luiz Gonçalves 11; João Luiz Pereira 22; Antônio S. da Silva Filho 24.  
**TURMA 29:** Cruzelmo da Silva Farias 03; Luciano Barbosa dos Santos 10; João B. Soares 10;  
 César Ap. Floriano 13; Jonilson Pereira de Menezes 16; Lavínia Rodrigues de Sene 25; Cleuson Muniz de Farias 30.  
**TURMA 30:** José Luiz Franco 02; José Hilton S. Antônio 04; Jeteron Gomes de Castro 10;  
 Avelino M. Cardoso 14; Alcides Lopes dos Santos 17; Ailton Lucas de Souza 20; Sívio R. Magio 25.  
**TURMA 31:** Paulo Sérgio A. de Souza 02; Ronaldo D. Naves 15; Edson B. Mendes 27.

## CASAMENTOS & NASCIMENTOS

*Parabéns aos noivos, aos pais e boas vindas aos bebês. Saúde e Paz a todos!*

### CASAMENTOS

**Dia 31/01:** Valdirene dos Santos e Antônio José Soares, da Topografia.  
**Dia 09/03:** Sônia Maria C. de Souza e Onildo Amorim Nonato, da turma 16.

### NASCIMENTOS

**Dia 25/01:** Paulo, filho de Marinês e Laor Vieira dos Santos, da Motomecanização.  
**Dia 30/01:** Igor, filho de Maria Helena G. da Silva, da turma 07 e Mateus Nunes.  
**Dia 06/02:** Igor, filho de Isabel e Valdeir da Silva Arruda, da turma 07.  
**Dia 14/02:** Larissa, filha de Edilene Aparecida Segantini, da turma 17 e Márcio dos Santos Silva.  
**Dia 24/02:** Larissa, filha de Sirlene e Ricardo Fernandes, da turma 10.  
**Dia 26/02:** Tiago, filho de Adriana e Adilson Godoi, da Motomecanização.  
**Dia 1º/03:** Jhonatan, filho de Adriana e Francisco G. de Aguiar, da turma 08.  
**Dia 04/03:** Luziane, filha de Eunice e Salvador G. de Oliveira, do Dep. de Açúcar.  
**Dia 05/03:** Marina, filha de Maria Céia e Francisco Ap. de Moares, da M.O.R.  
**Dia 06/03 nasceram:**

### CASAMENTOS & NASCIMENTOS

*Parabéns aos noivos, aos pais e boas vindas aos bebês. Saúde e Paz a todos!*

### CASAMENTOS

**Dia 31/01:** Valdirene dos Santos e Antônio José Soares, da Topografia.  
**Dia 09/03:** Sônia Maria C. de Souza e Onildo Amorim Nonato, da turma 16.  
**Dia 10/03:** Tautana, filha de Vanda e Mauro A. Garcia, da Motomecanização.

### NASCIMENTOS

**Dia 11/03 nasceram:**  
 \* Joice, filha de Jovelina e Valmir Mateus da Silva, da turma 08.  
 \* Aline, filha de Maria Aparecida e Luiz Antônio da Silva (VII), da turma 18.  
**Dia 15/03:** Bruna, filha de Neila e Márcio Aparecido Tofanin, da Apondatória.  
**Dia 18/03:** Michele, filha de Odete e Ivanil Guilherme, ambos da turma 27.

### BODAS DE OURO

Parabéns ao casal, **José de Carvalho**, funcionário aposentado e **Otilia B. de Carvalho** pelas Bodas de Ouro, celebrada dia 14 de janeiro, numa gostosa reunião da família, com a presença de todos os filhos, genros, noras e os 13 netos que são a alegria da Vovó Tiliinha e do Vovô Zequinha.



COISAS  
NOSSASYes! Nós temos  
BANANAS!

"Banana pra dar e vender". É o que disse Oswaldinho, do Faturamento, depois de colher um cacho com 230 bananas, no quintal de sua casa.

Em Março de 1988, colheu um com 300. A foto saiu no Observador nº 206. Mas, nesse período, não faltou colheita, igualmente farta.

Como sempre faz, ele e sua esposa Estela, distribuíram banana para parentes, vizinhos e Oswaldinho trouxe uma enorme penca para os colegas no trabalho. Disse que não se esqueceu do Talinho, do DRH.

Beleza! E mais: quem quiser muda da preguiçosa bananeira é só falar com ele.



Oswaldinho com o neto Rafael



Erclício P. de Moraes, o Gaúcho, e Djálma de Oliveira, o Japão, ambos da Oficina/Carpa, pescaram no rio Pardo (Paredão) um pirarucu cada um. Fiziram questão de mostrar a foto, tirada no local, para fazer o Santa Rita, da Usina, morrer de inveja e provar que eles são os melhores.

**Que DIA aquele para a Turma 011!**  
 ■ Primeiro foi o susto que um tatu deu na Valéria Félix e Maria de Lima. Toda a turma se alvorçou para socorrer as companheiras.

■ Depois, quando mudaram de talhão foram surpreendidos por uma porca parida com os leitõezinhos. Benedito Pereira achou que a turma estava com medo à toa e foi conferir. Levou o maior carreirão da mãe porca.

■ A filha de Zé Maria fazia aniversário e ele daria bolo e refrigerante.

Claudinei, da Apontaria, espalhou que o papai coruja daria bolo e porco. Pobres criancinhas! Ter que comer "costelinha" ao invés de tomar Coca-Cola, hein, Claudinei.

■ O vendedor de EPIs disse ao Gusmão para ligar-lhe pelo DDG. Gusmão pediu que a telefonista ligasse na DDG. Acorda, moço! DDG quer dizer Discagem Direta Gratuita.

■ Milton, vigia, quis saber qual a "marca" do cachorrinho de seu colega Laelço. A propósito, a "raça" do au-au é Bassê.

RECEITAS  
ECONÔMICASBOLINHOS DE TALOS,  
FOLHAS OU CASCAS

**Ingredientes:** 01 xícara (chá) de talos, folhos ou cascas bem lavadas e picadas; 02 ovos; 05 colheres (sopa) de farinha de trigo; meia cebola picada; 02 colheres (sopa) de água; sal a gosto.

**Preparo:** Bata bem os ovos e misture os outros ingredientes. Frite os bolinhos às colheradas, em óleo quente. Escorra em papel absorvente.

**Prepare com talos de acelga, couve, agrião, brócolis, couve-flor etc; folhos de cenoura, beterraba, nabo, rabanete etc; cascas de chuchu.**

**Nota:** talos de couve; couve-flor e brócolis recomenda-se dar uma fervura antes do preparo. Aproveite esta água para cozinhar o arroz ou sopos.

MERCADINHO  
PRODUTOS E SERVIÇOS

## GUSMÃO VENDE SOM

Aparelho de Som Gradiente Sistem MS50, toca disco e fita, AM/FM e duas caixas de som. Tratar com Yanderlei Gusmão, Ramal 381 ou na Rua Santa Catarina, 178 - Serrana.

## ADEMIR VENDE MOTO

Today, ano 92, cor azul, de procedência, bem conservada. Tratar com Ademir J. Ribeiro, no ramal 162, ou na rua Ugolino Borim, 312, ou pelo fone 687-2304 - Serrana.

**O**lha aí o Antônio Evangelista Miran da o Binga exibindo um dos 122 bonés de sua coleção. "Ganhei todos. Este é o mais diferente por causa do ventiladorzinho na aba; mas os mais bonitos são os do Leilão da Carpa. Só não tenho do último leilão", lamentou.

Sabe a origem do apelido Binga? Foi por conta de três Antônios na família, morando vizinhos na Transwaal.

Quando o tio chamava para algum serviço, nenhum dos garotos se apresentava. Era o jogo do "empurrã". Pra resolver a questão cada qual ganhou um apelido: Binga, Grilo e Pirriá.



## VÍDEOS



- Aventura**
- Toy Story - Um mundo de Aventuras
  - Apollo 13
- Infantil**
- O Cão e a Raposa
- Drama**
- As Meninas
- Romance**
- Lancelot - O Primeiro Cavaleiro

(Colaboração: Roberta - Serviço Social)

## CHERINHO BOM!

Nada mais desagradável que o cheiro de suor. Experimente usar LEITE DE MAGNÉSIA nas axilas, após o banho. Dispensa o uso de desodorante.

Mas, se preferir usá-lo experimente este caseiro que não irrita a pele e não mancha a roupa:

**INGREDIENTES:** 100ml de água, 100ml de álcool e 01 colher de chá de bicarbonato.

**PREPARO:** Misture bem os ingredientes e agite o líquido antes de usá-lo.

DATAS  
COMEMORATIVASOS PROFISSIONAIS  
HOMENAGEADOS NO MÊS

Saiba quem são os profissionais que já comemoraram o seu dia até março:

**08/Janeiro:** dia do Fotógrafo  
**12/Fevereiro:** dia do Repórter  
**19/Março:** dia do Carpinteiro e do Marceneiro

Em **Abril** comemora-se:

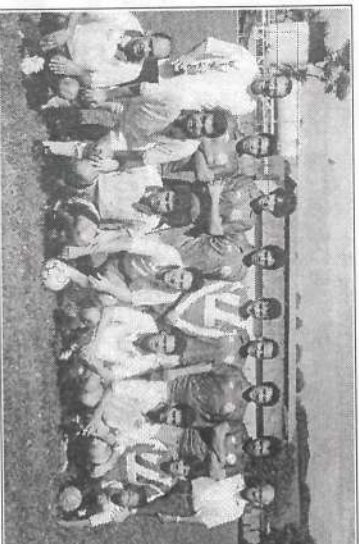
**07:** dia do Jornalista  
**13:** dia do Office-boy  
**15:** dia do Desenhista  
**25:** dia do Contabilista

## FUTEBOL SOÇAITE "DR. LAÉRCIO" PASSARINHO CAMPEÃO

Funcionário do setor Administrativo e Outros promoveram o Torneio de Futebol Soçaite, que levou o nome do "Dr. Laércio M. Andrade Junior", médico da Empresa.

No final, 13 de fevereiro, Passarinho venceu Ajax por 3x2 jogando com: Bica, Dim, Maurinho, Cláudio Ciceline, Zetinho, Riquinho, Cristiano, Kekão, Marinho, Luciano do RH e Luciano da Instrumentação.

O vice Ajax formou com: Adilson, Willian, Marcelinho, Luizão, Chaparral, Chaminé, Gustavo, Paulinho do Arquivo, Devair, Rinaldo e Zé Paulo da Segurança. O Riquinho e Marcelinho foram os



artilheiros com 04 gols cada. Dito foi o goleiro menos vazado: 04 gols. Em março, 23, os organizadores promoveram um amistoso entre os participantes e Dr. Laércio entregou o troféu aos campeões (foto).

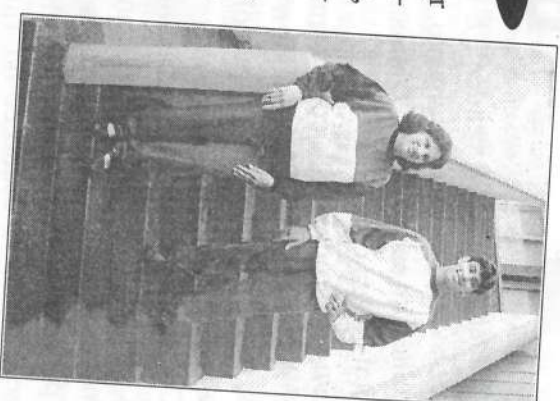
## ABRIGOS DE INVERNO

### VENDAS EM MAIO

Há alguns anos, a Empresa através do Serviço Social, promove a venda de abrigos de inverno a preço de custo. Este ano, a promoção continua. A intenção é atender a todos os interessados.

Um bom número de abrigos infantis e adultos estão sendo encomendados; nos tamanhos 01 a 16 e P.M.G. e G.G.

As vendas serão na segunda quinzena de maio. Na próxima edição informaremos a data, o local, horário das vendas, o preço dos abrigos e a forma de pagamento, que a exemplo dos outros anos, também será parcelada.



## Esporte

### III TORNEIO INTER-SEÇÃO DE FUTSAL

O III Torneio Inter-Seções de Futsal, iniciado em 19 de Março, colocou

na quadra 228 funcionários para disputar troféus e medalhas, que serão entregues aos quatro primeiros

colocados, artilheiro e goleiro menos vazado.

São 19 equipes: Colhederas, Turma 12, Segurança, Turma 02, Posto de Abastecimento, Turma 22, Financeiro,

Fábrica de Açúcar, Oficina Carpa, Caldearia, CPD, Turma 19, Tratoristas, Fomecida, Herbicida, DRH, Destilataria, Oficina Elétrica e Fazenda Transwaal. São dois jogos por noite, às terças,

quintas e sextas-feiras, no D.P.S., em Serrana. Os jogos da semi-final serão na sexta, 19 de Abril. Na quinta seguinte, 25, será a final. **Participe! Vá torcer por sua seção!**

## Empresa Comunidade

### NOITE SAGRADA EM SERRANA



Entrada para santa ceia, José Rocha Lima, entregador, Tuta, Pedro Genaro, pintor e Pedro Rodrigues da Caldera.

Cerca de 220 pessoas, entre elas 15 funcionários, participaram da tradicional "Noite Sagrada", na sexta-feira

santa, nas dependências da Expocana. Foi um espetáculo grandioso, patrocinado pela Usina, Casa da Cultura do Estado e Prefeitura Municipal.

Por duas horas, cerca de 15 mil pessoas acompanharam a encenação da Paixão, Morte e Ressurreição de Jesus. O ingresso era 1 quilo de alimento, que depois foram doados à APAE, Casa dos Velhos e Casa do Menor.

"Foi tudo muito gratificante: a apresentação e a coleta de alimentos", disse Marcos Antônio de Oliveira do Faturamento, um dos coordenadores do espetáculo.

### Garapa e Criatividade na Expocana 96

funcionários.

Em reuniões semanais elas aprendem trabalhos manuais variados: crochê, tricô, tapeçaria, pintura em geral, enfeites etc., e tem palestras educativas.

Neste ano, a Oficina de Criatividade, formada pelos Clubes de Mães, Moças e Meninas completa 25 anos. Algumas mulheres estão desde a primeira

### FUTSAL: SERRANA QUER O TETRA USINA PATROCINA FUTSAL SERRANA

Exemplo de anos anteriores, a Empresa patrocinará a equipe de Futebol de Salão de Serrana, que disputará a XII Taça EPTV de Futsal. A abertura do torneio foi em Sertãozinho, 30 de março.

São 40 cidades participantes, distribuídas em 12 grupos. Na primeira fase, que termina em 06 de maio, classificam-se duas equipes.

Os jogos de Serana nesta fase serão:  
■ 15 de abril - 20h, Pradópolis Serrana x Jardimópolis  
■ dia 02 de maio - 20h, Brodosqui Serrana x Luiz Antônio

A equipe está formada com: Porô, Carlos Roque, Fabiano Resende, Jacaré, Gustavo Leonardo Ledo, Marcelo, Rogério, Deomar, Chilinha, Mirim, além

dos reforços, Ginaldo, Robson e Luciano, de Matão e Paulo César da AABB de São Paulo.

O técnico é Ademir Franco, o popular "Mi", professor Adilson, do DPS, é o preparador físico. Massagista, o Parreira e Robi é o roupeiro.

Serrana participou das 11 Taças. Em cinco ficou de fora das finais. Das outras seis, é tri-campeão e tri-vice. Isto o faz uma equipe respeitada entre os competidores e aumenta a confiança na conquista do tetra.

O empenho dos patrocinadores e da Prefeitura já se fez sentir.

Além da convocação dos experientes valores locais, há quatro reforços de fora e o retorno dos serranenses Jacaré e Gustavo que estavam no Alinópolis.

reunião, em fevereiro de 71. São anos a fio de aperfeiçoamento.

Em 94, o Serviço Social inaugurou em sua sede, um espaço, a Vitrine, onde são expostos e vendidos artigos confeccionados por algumas mães.

Durante a Expocana, o público poderá apreciar e até comprar ou encomendar alguns desses trabalhos.

**O stand da Usina-Carpa estará aberto nos seguintes horários:**

13 de abril  
das 9 às 14h30 - 18 às 23h  
14 de abril  
das 13 às 16h30 - 18 às 23h

**Durante a semana: das 18 às 23 horas**

Temos um motivo a mais para visitar o stand da Usina-Carpa na Expocana-96. É que além da distribuição de garapa, haverá exposição de trabalhos da Oficina de Criatividade, que está comemorando jubileu de prata.

Trata-se do mais importante trabalho do Serviço Social na área educacional, dirigido a esposas e filhos de