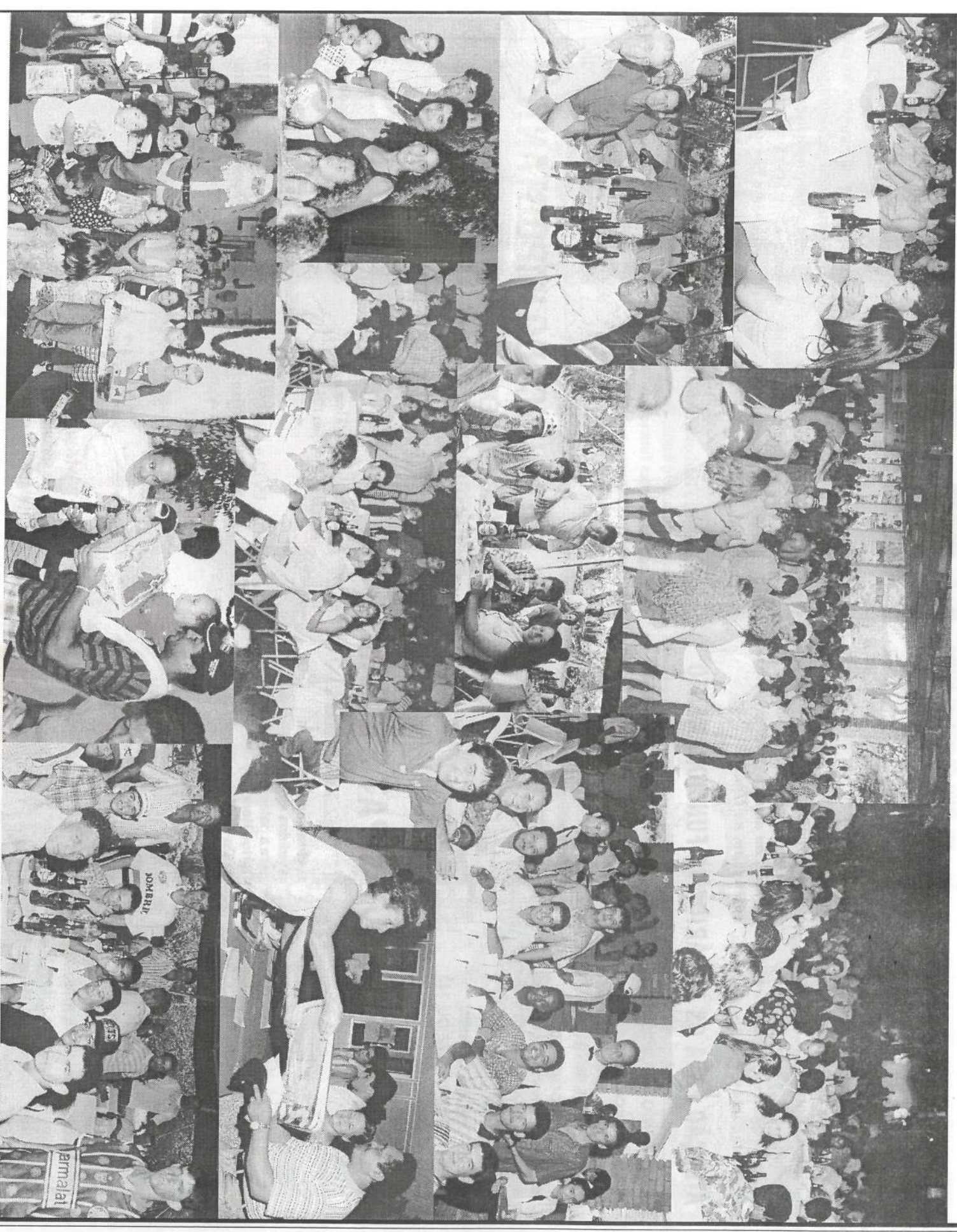


# OBSERVADOR

Ano XXVII - Órgão Informativo do Departamento de Promoção Social da Usina da Pedra - Buriti nº 324/325 - 15 de novembro/97 a 15 de janeiro de 1998

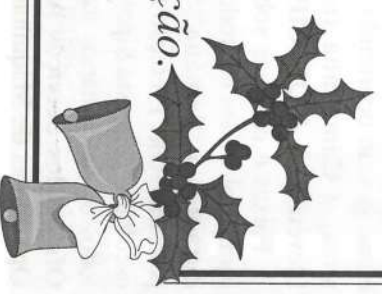
## SÓ COMEMORA QUEM FAZ



*Contamos com vocês, vocês contam com a gente.  
Juntos é sempre mais fácil.*

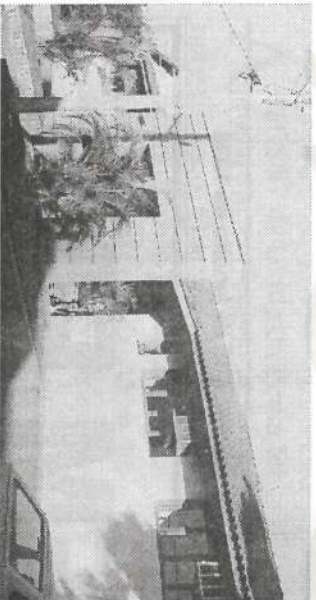
*Que possamos manter fortes estes laços de confiança, respeito e colaboração.*

- Usina da Pedra • Usina Buriti • EBO • CARPA





## CLÍNICA DA FAZENDA PASSA A FUNCIONAR EM SERRANA



Clínica de Serrana

A partir de 5 de janeiro/98, o atendimento de funcionários, feito na Clínica da Fazenda da Pedra passará a ser realizado na Clínica de Serrana. O objetivo desta mudança é concentrar os serviços médicos da Empresa num só local e, desta forma, racionalizar o atendimento.

Dr. Paulo Scatena, supervisor dos serviços médicos, explicou ao

Observador que a mudança será benéfica e nada mudará a rotina do atendimento em Clínica Geral ou em Medicina do Trabalho e Saúde Ocupacional: "- Os exames admissionais, periódicos e demissionais bem como o atendimento clínico dos funcionários continuará a ser feito da mesma forma, só que em Serrana. Acredito que esta integração dos serviços médicos e a proximidade com o atendimento do Serviço Social, no D.P.S. facilitará o trabalho".

Dr. Paulo esclareceu ainda que "- as consultas continuam a ser marcadas com antecedência, pessoalmente ou por telefone, ou ainda através do Antônio Enfermeiro, na Usina".

### ATENÇÃO PARA OS HORÁRIOS DE FUNCIONAMENTO

#### • ATENDIMENTO DE FUNCIONÁRIOS

##### CLÍNICA GERAL

Dr. Laércio Melo de Andrade Júnior  
De segunda à sexta-feira: das 7:30 às 11:30 horas

##### MEDICINA OCUPACIONAL

Dr. Francisco Marcos Gonçalves  
exames admissionais, periódicos e demissionais:  
De segunda à sexta-feira: das 12 às 17 horas

TELEFONE DA CLÍNICA:  
687-1211, RAMAIS 242 OU 243

#### • ATENDIMENTO DE DEPENDENTES

Ginecologia, Pediatria e Clínica Geral:  
não haverá modificação de horários.

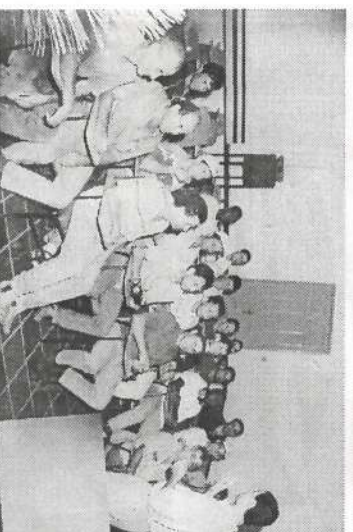
#### • ATENDIMENTO CARDIOLÓGICO

Dr. Washington Luiz Avantes:  
Terças-feiras: das 7 às 11 horas  
Quintas-feiras: das 12 às 17 horas

#### EMERGENCIAS:

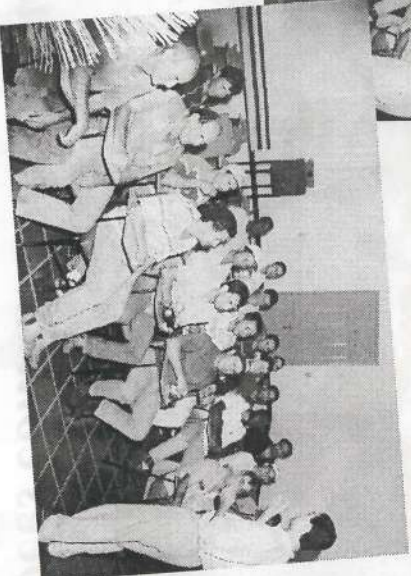
Deverão ser atendidas na Santa Casa de Serrana ou no Pronto Socorro!

## EMPRESA PROMOVE SIPAT E CIPAS



No período de 1 a 5 de dezembro aconteceu na Empresa a 14ª Semana Interna de Prevenção de Acidentes do Trabalho-SIPAT e, paralelamente, como já vem ocorrendo há vários anos, a Campanha Interna de Prevenção à AIDS-CIPAS.

Faixas e cartazes sobre Segurança foram colocados em todos os setores e durante a Semana aconteceram palestras sobre Proteção Auditiva, tema escolhido para esta Sipat. Participaram todos os funcionários da Indústria, da Oficina, dos Serviços Automotivos e Operadores de Máquinas.



Os funcionários foram divididos em vários grupos para a palestra proferida por Carlos Henrique dos Santos da De Santis, de Ribeirão

Quanto à CIPAS, também foram colocadas faixas e cartazes e distribuídos preservativos e folhetos com informações diversas sobre a AIDS. O pessoal da Segurança avisa a todos que o Serviço Médico da Empresa continua à disposição para esclarecimentos sobre a doença.

## RELÓGIO DE OURO A HOMENAGEM DOS 30 ANOS



Pedro Biagi, Valter Monteiro e Josefa, Godofredo F. Machado, Joaquim Ferreira Barbosa e Iolanda, Luzia e Sebastião e Sérgio Luiz Sellegato, após a entrega dos relógios.

Um dos bons momentos da festa foi a entrega dos "Relógios de Ouro", uma homenagem que a Empresa presta aos funcionários que completam 30 anos de "Casa". Em 97, os homenageados são: Sebastião Júlio de Melo, da agricultura, Valter Monteiro, da área administrativa e Joaquim Ferreira Barbosa, da indústria

Assim, durante o baile, Pedro Biagi Neto convidou estes funcionários para, junto com suas esposas, subirem ao palco para receberem o prêmio. Pedro falou da satisfação da Empresa em poder entregá-lo mais uma vez, lembrando que nada melhor que o relógio para registrar simbolicamente, tão longa convivência, onde certamente Empresa e Funcionário viveram bons e maus momentos, suportados com paciência e compreensão de ambos.

Valter falou em nome dos colegas, agradecendo a homenagem e fazendo uma retrospectiva dos seus trinta anos de Usina.

## COMUNICADO IMPORTANTE FUNCIONAMENTO DOS SERVIÇOS MÉDICOS E ODONTOLÓGICOS DURANTE AS FÉRIAS COLETIVAS

### NÃO HAVERÁ ATENDIMENTO NOS SEGUINTE PERÍODOS

Ambulatório da Usina:  
de 22/12 a 11/jan./98

Clínica da Fazenda :  
de 22/12 a 4/jan./97

Clínica de Serrana:

Pediatria: de 15/12 a 4/jan./98

Odontologia: de 22/12 a 28/12/97

Ginecologia: de 22/12 a 4/jan./98

Psicologia/ Fonoaudiologia:  
somente casos agendados

Clínico Geral: de 22/12 a 4/jan./98

## PLANTÃO NA CLÍNICA DE SERRANA DE 22/12 A 4/JAN./98

Médico: **Dr. Laércio Melo de Andrade Jr.**  
de segunda à sexta-feira: das 7:30 às 11:30 horas  
segundas, quartas e sextas-feiras: das 13 às 15 horas

Serviço Social: **Ana Maria de Carvalho**  
de segunda à sexta-feira: das 7 às 11:30 e das 13 às 17 horas

## DÚVIDAS? Procurar o Plantão na Clínica de Serrana: Fone 687-1211 - ramais 241/242

### EXPEDIENTE

Publicação mensal da Usina da Pedra, E.B.O. e Carpa dirigida aos funcionários e familiares.  
Direção: Pedro Biagi Neto  
Correspondência: Cx. Postal 02 - Serrana - SP  
CEP: 14150-000 - Fone: (016) 687-1211  
Redação, Edição: Dagna Cavalcheiro Machado  
MTb17.092 - Tiragem: 3500 exemplares - Distribuição gratuita  
Diagramação e Edição Eletrônica: Filada e ABERJÉ. Autorizada reprodução de matérias, desde que citada a fonte.  
Sheila Cristina Guimarães





# SÓ COMEMORA QUEM FAZ

No dia 22 de novembro, a Empresa preparou mais uma comemoração de final de safra, desta vez reunindo no Parque Permanente de Exposição funcionários e esposas para comemorar o fim de mais uma safra e ao mesmo tempo, antecipar a confraternização de final de ano.

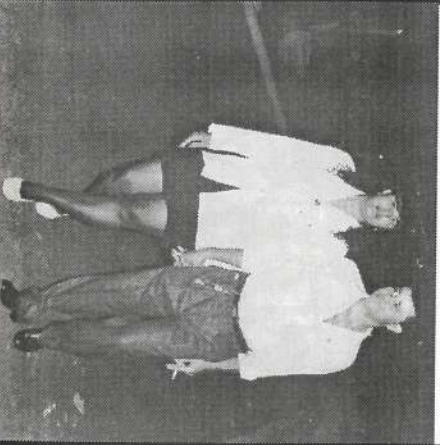
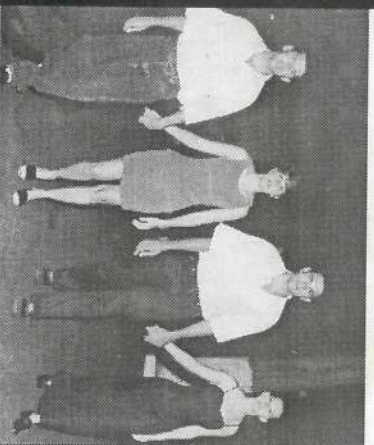
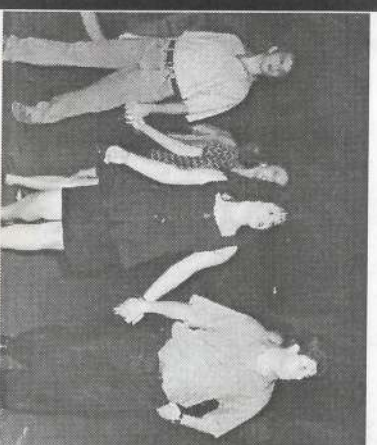
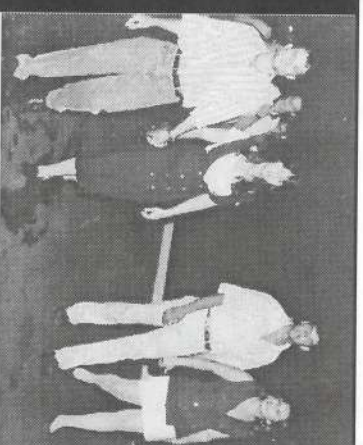
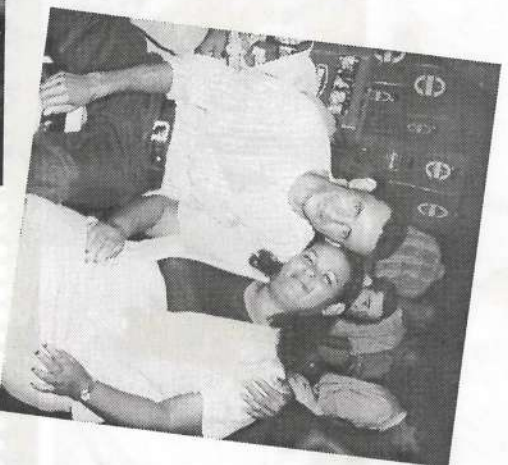
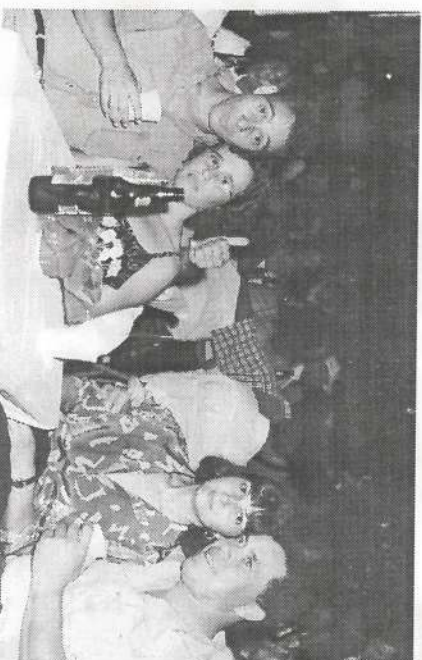
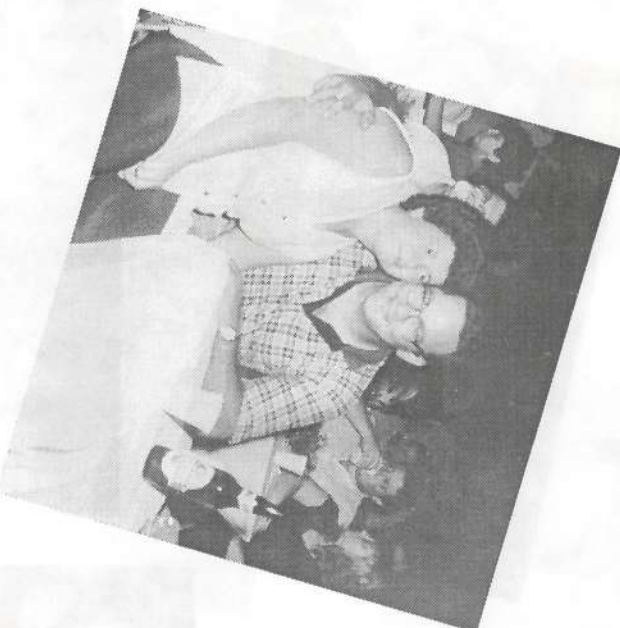
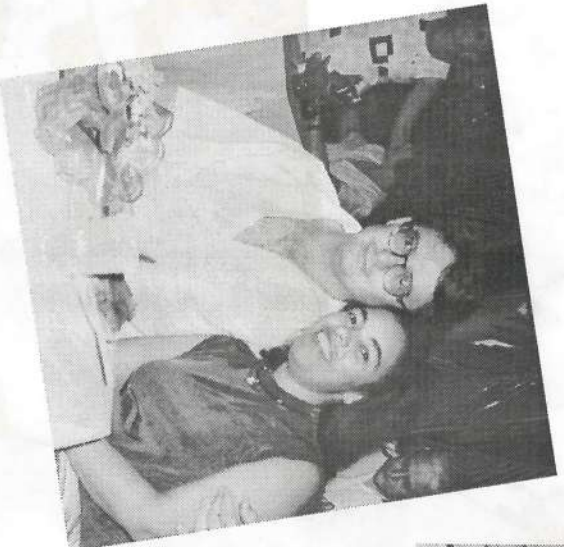
Por volta das 20 horas os convidados foram chegando e deixando-se envolver pelo clima romântico, sugerido pelo ambiente iluminado com tochas, dispostas ao longo do trecho entre os portões e a entrada dos galpões cobertos, onde a equipe do Serviço Social caprichou na

decoração e conseguiu transformá-los num imenso restaurante à meia luz, com música ao vivo e pista de dança.

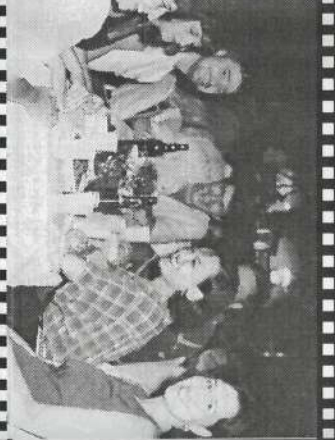
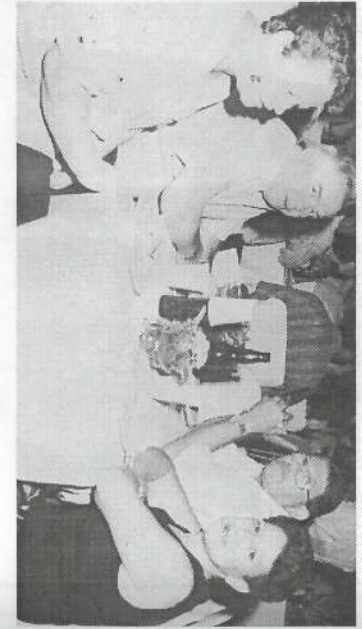
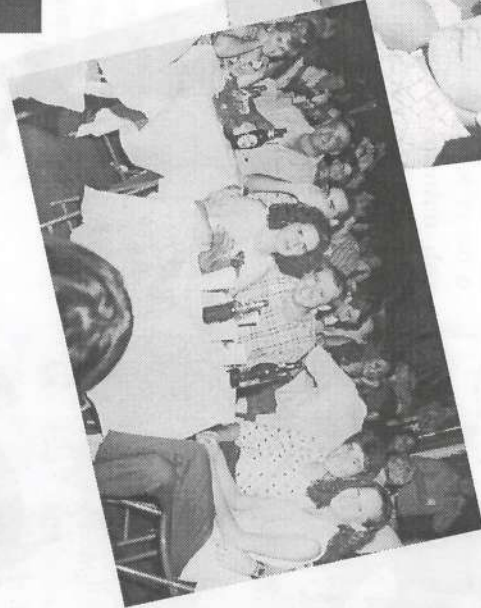
O Spasso Bufet também se empenhou na apresentação de seu pessoal, na arrumação das mesas e principalmente na qualidade do jantar, servi-

durante toda a festa e muito apreciado por todos.

A primeira atração foi a dupla João Canhoto e Renil, que se apresentou cantando clássicos sertanejos, preparando o ambiente para o show baile da Banda Cruzeiro do Sul. Ao som de fogos e num belo jogo de luzes, cores e som, a Banda fez sua abertura apteórica e, em seguida, os casais tomaram conta da pista e curtiram com muita alegria e animação até o final. Aliás, a festa terminou quase como começou, porque poucas pessoas se retiraram antes de terminar o baile. E todos, com certeza, saíram muito felizes.



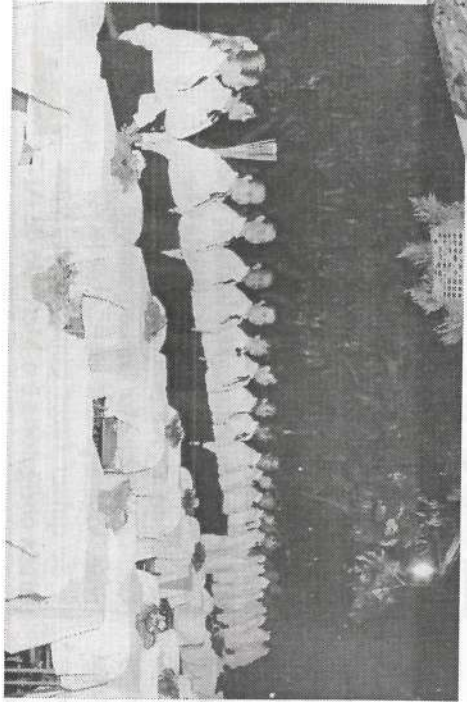
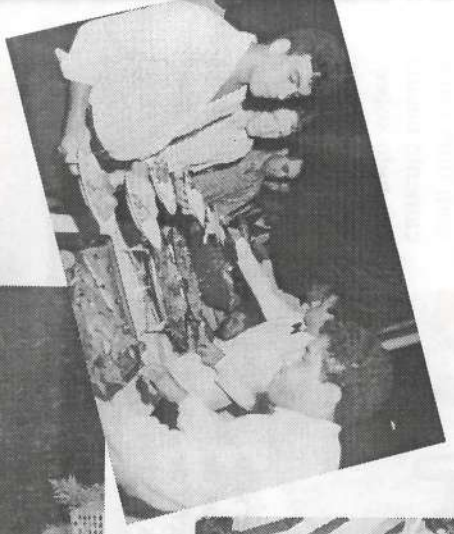
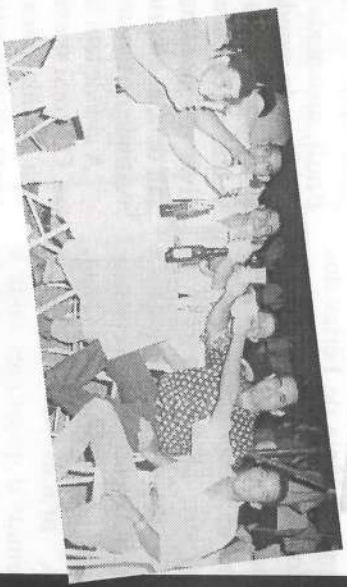
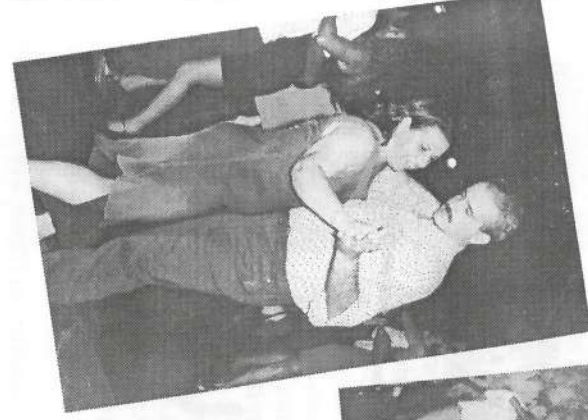
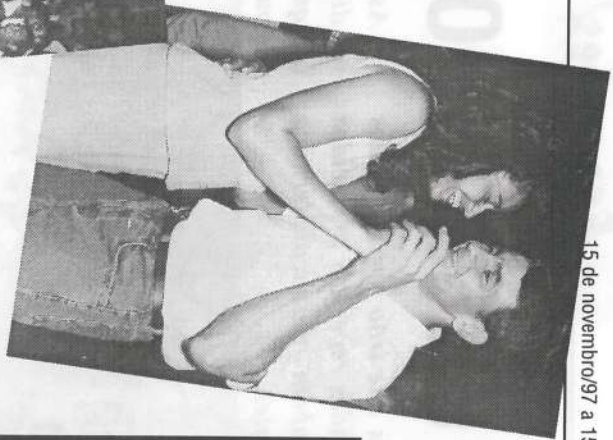








ÂT





# TÁ CHEGANDO A HORA!

Na noite de 3 de dezembro, os funcionários que irão participar das excursões foram retirar as passagens e os brindes especiais oferecidos pela Empresa: um banguinho de praia que é também uma sacola térmica para o titular e o bonê para todos os participantes.



As primeiras viagens saem dia 13/dezembro. A última, para Ilhéus, sai dia 21. A contar pela animação do pessoal estas viagens serão inesquecíveis, principalmente para aqueles que estão indo pela primeira vez ou que fazem seu voo inaugural.

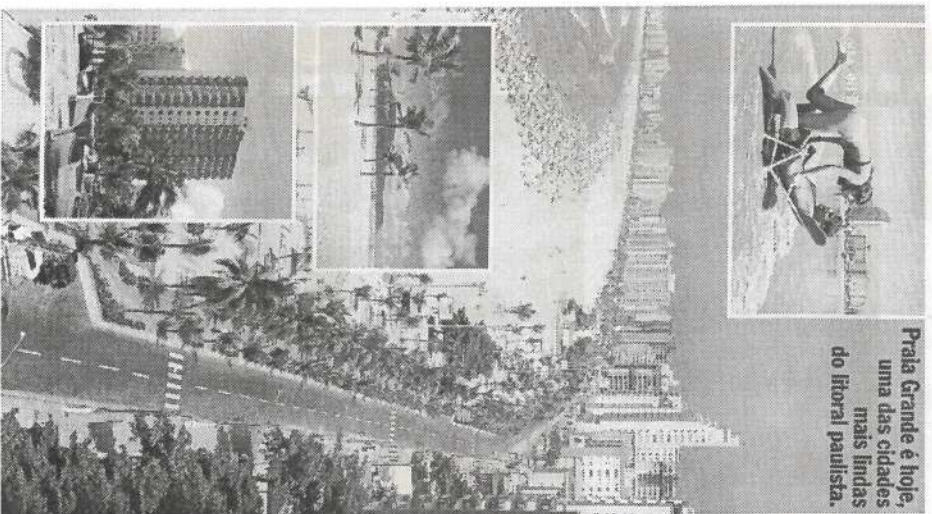
## EXCURSÕES/97:

### QUANTOS SÃO E PRA ONDE VÃO

SANTOS: 13 a 18/12	340 PESSOAS
POUSADA DO RIO QUENTE: 13 a 18/12	85 PESSOAS
PORTO SEGURO: 13 a 20/12	56 pessoas
FORTALEZA: 12 a 19/12	49 pessoas
ILHÉUS: 21 a 28/12	76 pessoas
<b>TOTAL</b>	<b>606 participantes</b>

## PRAIA GRANDE MELHOR QUE ANTES

Veja a seguir o que as cidades tem de melhor para você curtir



Praia Grande é hoje, uma das cidades mais lindas do litoral paulista.

de Férias: são mais de trinta. Como nos últimos anos, o grupo ficará hospedado na Colônia de Férias dos Vendedores e Viajantes, em Ocian. A cidade conta com boa infraestrutura e, recentemente passou por uma série de obras e serviços, mas, o que deu um belo realce foi a urbanização da orla, com a construção de calçadões, centros de convivência, praças de esportes, playgrounds e quiosques onde o movimento é constante.

No verão, a praia deixou de ser a única opção de divertimento, graças ao calendário de shows e eventos promovidos pela Secretaria de Turismo.

Quem não gosta de muito ócio, "poderá descansar curtindo a praia e as dependências da Colônia, onde além de boa comida, tem áreas de lazer que fazem o tempo passar agradavelmente, seja nas piscinas, nas quadras, no salão de jogos, playground, ou simplesmente no terraço, "jogando conversa fora", ouvindo o barulho do mar.

Mesmo que já conheça, vale a pena fazer de novo o tour a Santos para visitar o Aquário Municipal, o Orquidário, ir até o centro de São Vicente, onde está a Biquinha de Anchieta, construída em 1553. Quem toma desta água, com certeza, volta a São Vicente. Aí pode-se apreciar o Relógio do Sol e saborear uma grande variedade de doces caseiros.

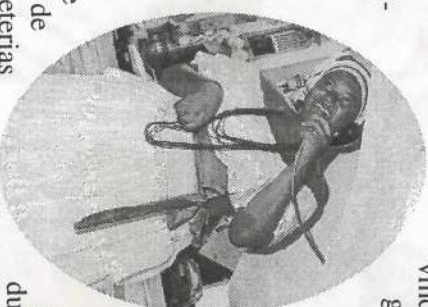
## ILHÉUS CENÁRIO DE NOVELAS

Ilhéus, situada ao sul da Bahia, já figurou entre as cidades mais ricas do Brasil, sustentada pela maior produção de cacau do mundo. Desde que chegou a vassoura-de-bruxa, a praga mais devastadora do cacau, a cidade passou a viver sua pior crise econômica e, para sair dela, as autoridades locais estão investindo no turismo.

A cidade tem belas praias. O litoral norte, é uma boa pedida para quem gosta de tranquilidade. As praias são praticamente inexploradas, com algumas poucas pousadas. As do sul são mais agitadas, como a dos "Milionários", a 7 quilômetros da cidade, onde tem a maior concentração de bares, restaurantes e danceterias à beira-mar. Tem esse nome por ter sido a favorita dos ricos nas décadas de 20 e 30, quando era demonstração de status frequentar praias distantes da cidade, desde que fosse de carro.

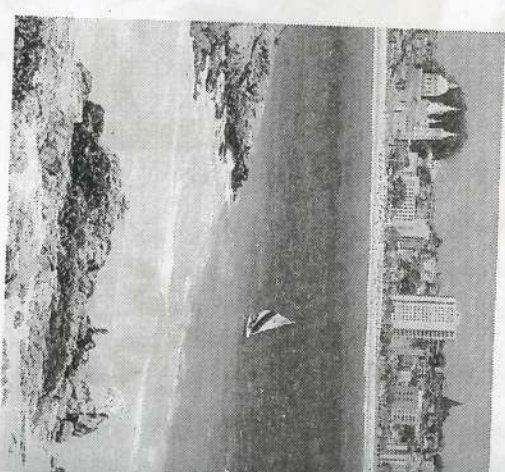
O city tour vai levá-lo à catedral de São Sebastião, padroeiro da cidade, ao Teatro Municipal, à Igreja Matriz, ao Museu de Arte Sacra, à casa do escritor Jorge Amado, hoje transformada em museu. Na cidade fica o Bar Vesúvio e os escombros do Bataclã, cassino e bordel de luxo da "Maria Machado", que foram cenários da novela "Gabriela Cravo e Canela". Na praça Castro Alves, pode-se saborear o famoso acarajé da Irene. Vale a pena!

Se quiser fazer comprinhas, uma parada obrigatória é o Mercado de Ar-



tesanato, em frente à praia da Avenida. Lá tem um pouco de tudo: estatuetas de madeira e de barro, utensílios de cozinha, camisetas e uma infinidade de bugigangas e objetos de decoração inspirados no cacau. Não deixe de experimentar o chocolate caseiro, que pode ser encontrado em várias lojas, servindo até como brinde aos frequentes.

Se puder, vá conhecer uma fazenda de cacau. Algumas são hoje atrações turísticas. Na Fazenda Primavera, os visitantes são recebidos com uma refeição tipicamente baiana, aprendem tudo sobre o cacau e podem ver a cama usada por Zé Inocêncio e Santinha durante a novela. A Fazenda Renascer, onde foi gravada a maior parte da novela com o mesmo nome, será hotel.



Esta excursão é para a Cidade Ocian, na Praia Grande, mas como as primeiras viagens foram para Santos, o pessoal, pela força do hábito, continua dizendo que "vai para Santos".

Praia Grande fica a 86 km da Capital. São 24km de praias com mar aberto e muitas belezas naturais. Foi o local escolhido pelos trabalhadores de todo Estado para construir suas Colônias



# FORTALEZA

## DIA E NOITE É UMA FESTA SÓ

Fortaleza, a capital do Ceará, tem uma população aproximada de 2 milhões de habitantes. É uma das mais bonitas do Nordeste.

A cidade tem belas praias, como Itarema e Meireles, a Praia do Futuro, ou um pouco mais longe, o Porto das Dunas, onde fica o Beach Park. Aí você poderá se esbaldar nas piscinas e tobogãs e depois se fartar nos bares e restaurantes do Park. Perto está a Prainha, onde ficam as rendadeiras de bilro. As praias, em geral, tem infra-estrutura para você chegar e ficar o dia inteiro por conta de nada, só nas batidinhas e nos beliscos de frutos do mar.

Aliás, come-se muito bem no Ceará. A especialidade são os frutos do mar: lagostas e camarões de tudo quanto é jeito. As peixadas, servidas com pirão e baião-de-dois (arroz e feijão verde), são divinas.

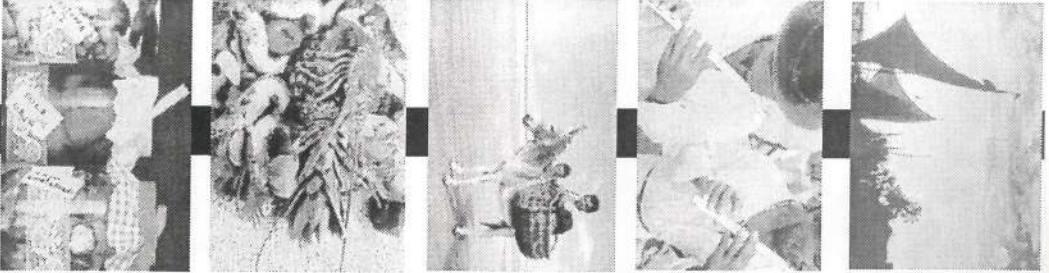
Para completar, faça o tour pela cidade. Não deixe de conhecer a Praça do Ferreira, o Teatro José de Alencar, a Catedral Metropolitana, a Igreja do Rosário, antiga matriz e a Igreja do Pequeno Grande, um dos templos mais bonitos de Fortaleza.

No Centro de Turismo, antiga Cadeia Pública, tem lojas com produtos artesanais, os Museus de Minerais e de Arte e Cultura Populares, a Galeria de Artes Plásticas, o teatro de Bolso. Aí tem comidas típicas e shows folclóricos ao ar livre.

À noite, tem atração a semana inteira. Começa na segunda, com o tradicional Forró do Pirata, "must" do agito local. Mas, há outras casas agitadas, todas com shows, música ao vivo e muita animação.

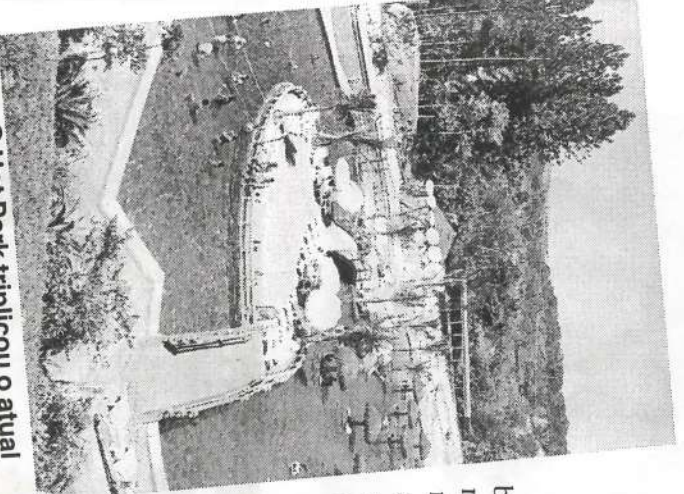
Nos fins de semana, as ruas viram pista de dança. É um forró só, com o som no último, quase sempre saindo de um carro e não tem hora pra parar.

É isso aí, pessoal! De dia ou de noite, Fortaleza é uma festa só, nas areias quentes, nas barracas lotadas, nas ruas da cidade, na gente bonita indo e vindo... É animação permanente. Vá conferir.



### DICA

**O QUE VESTIR NA PRAIA?**  
*O de sempre ou seja, quase nada: shorts, bermuda, calção, biquini, camisetas claras, óculos escuros... Não se esqueça do filtro solar e hidratante. Ah! Leve um boné, ou compre lá um chapéu de palha, porque o sol é "brabo".*



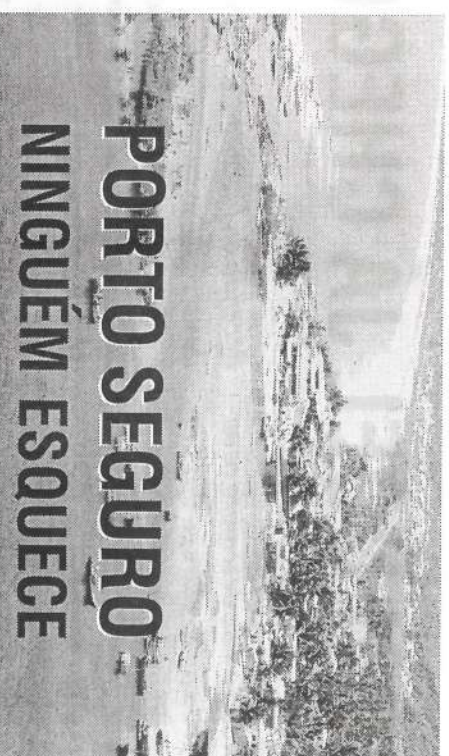
O Hot Park triplicou o atual parque das águas quentes.

# POUSADA DO RIO QUENTE

A excursão sai de Serrana, no sábado, dia 13, às 23:30 horas e chegam na manhã de 14 de dezembro. E começam bem a temporada, porque nessa noite, segundo informações da direção da Pousada, haverá show do cantor italiano Fred Rovella. Bom, né pessoal?

E isso é só o começo. Pousada é um lugar privilegiado e tem muito mais a oferecer. Trata-se de um espetacular complexo de lazer, com piscinas naturais, duchas, saunas, bares aquáticos, quadras esportivas, cavalos, muito verde e ar puro. É tão bom, que a maioria das 85 pessoas que irão neste ano, já estiveram lá e quiseram voltar.

Mas, o que esse pessoal não



## PORTO SEGURO NINGUÉM ESQUECE

Porto Seguro é aquela alegria! Na praia, é chegar e relaxar pra curtir o mar azul, o vai vem de gente bonita e o camarão frito, com caipirinha (ou água de cocô), enquanto o som rola em alguma barraca

Chegando na cidade, pendure um tererê nos cabelos. É aquela trancinha única, bem no cucuruto, com um jogo de miangas coloridas. É moda!

À noite, vá conhecer um dos "Must" de Porto: a Passarela do Alcool, assim batizada pelo grande número de barzinhos que possui. Aí experimente um dos vários drinques preparados com frutas tropicais, leite condensado, pó de guaraná, vodka, cachaca ou conhaque e com nomes sacaninhas como, "lambidinha nos seios". Há dezenas, e o mais famoso é o "capeta".

Depois, vá para a lambaeróbica. Se não souber dançar, relaxe. Professores



sabe é que a Pousada está melhor ainda, com a inauguração do Hot Park, um complexo de piscinas, projetado para atividades esportivas, que triplica o atual parque de águas.

Uma parte foi inaugurada em julho. Em dezembro, foi concluído o Lazy River (rio lento), uma atração à parte no Hot Park.

Trata-se de uma corredeira para bóias, movida por um sistema hidráulico via controle remoto. No total, seis casa de máquinas movimentam a água dentro da corredeira. O banhista pode observar todo o parque e tem também a opção de descer pela correnteza, até uma hidromassagem com capacidade para 20 pessoas. Após a corredeira, há um túnel com quatro metros de extensão, onde

pedras artificiais dão a impressão de um túnel natural.

O conjunto conta ainda com um palácio, camarins, sanitários, vestiários, quatro quiosques de porta-volumes, uma loja, duas ilhas, cinco pontes de acesso, um bar seco e um bar aquático. Há também uma piscina exclusiva para atividades de lazer, com profissionais responsáveis pelas atividades de entretenimento, e a ilha próxima ao palco funciona como pista de dança, onde os pés de valsa poderão se esbaldar.

Quem quiser poderá ir passar na simpática Caldas Novas, onde há muitas lojas de produtos artesanais em barro, madeira e palha, redes, tapetes de tear, deliciosas compotas e ótimos queijos produzidos na região.



# PAPAI NOEL JÁ CHEGOU NA EMPRESA

Nos dias 3 e 4 de dezembro aconteceu a tradicional entrega dos presentes aos filhos dos funcionários, de 0 a 12 anos, totalizando 2180 brinquedos. O salão principal do DPS recebeu decoração natalina e mais parecia uma loja de brinquedos. Papai Noel estava lá, logo à entrada, recebendo as crianças.

Elas começaram a chegar cedo, junto com as mães ou pais, e entravam rapidinho para retirar seus presentes: bonecas, kit volei, kit futebol, kit desenho, caminhão, playmobil, roller, autorama e até máquina fotográfica já com filme. Cada qual pegava o seu e na saída, mostravam os presentes e ganhavam balas do Papai Noel. Alguns ainda escreviam-lhe cartinhas, agra-

decendo ou fazendo-lhe novos pedidos.

O movimento foi calmo e organizado durante todo o dia. A partir das 16 horas começou a chegar o pessoal das Turmas da Mão de Obra, residentes em outras cidades. Vieram direto do campo para retirar os presentes de seus filhos.

A exemplo dos anos anteriores, a Empresa distribuiu brinquedos de qualidade, a maioria da Estrela, e procurou atender as diferenças de sexo e idade, para garantir maior satisfação. E realmente, isto foi possível porque as crianças saíram felizes com seus presentes. Foi aquela festa!

