

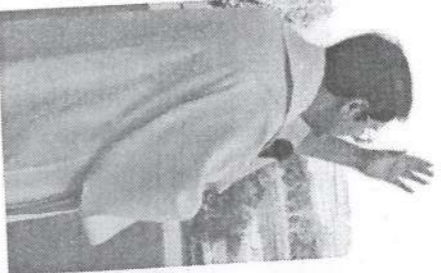
OBSEQUIADOR

Ano XXVII - Órgão Informativo do Departamento de Promoção Social da Usina da Pedra - Buriti nº 329 - 15 de abril a 15 de maio de 1998

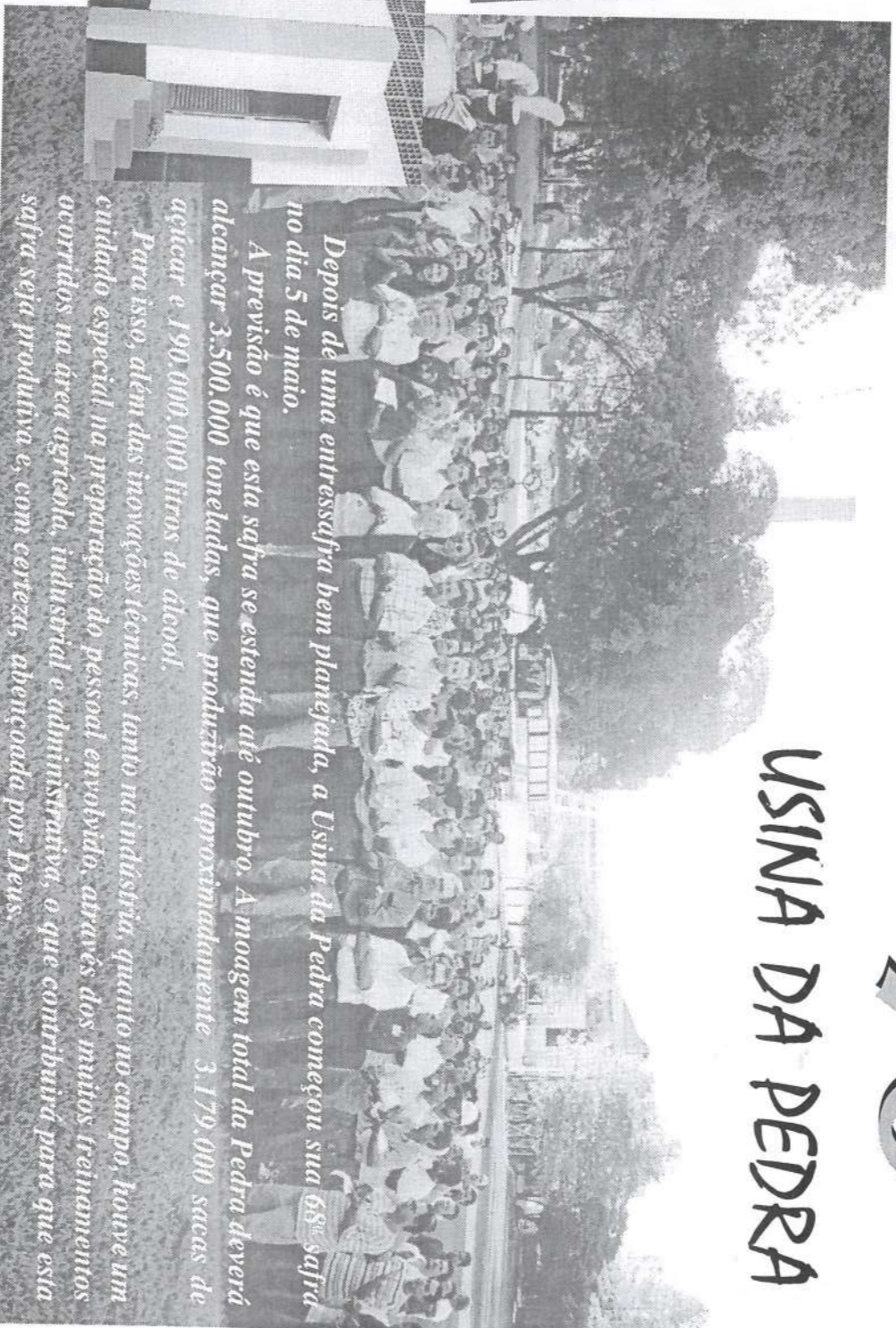
COMEÇOU A SAFRA 98

USINA DA PEDRA

Durante a tradicional Bênção de Safra dada por Padre Arycles, todos rezaram a "Oração de Safra", escrita por Dr. Djalme Gabarra.



Gilmair de Souza, no capô, foi o primeiro motorista a chegar na balança trazendo as primeiras canas da safra 98.



Depois de uma entressafra bem planejada, a Usina da Pedra começou sua 68ª safra no dia 5 de maio.

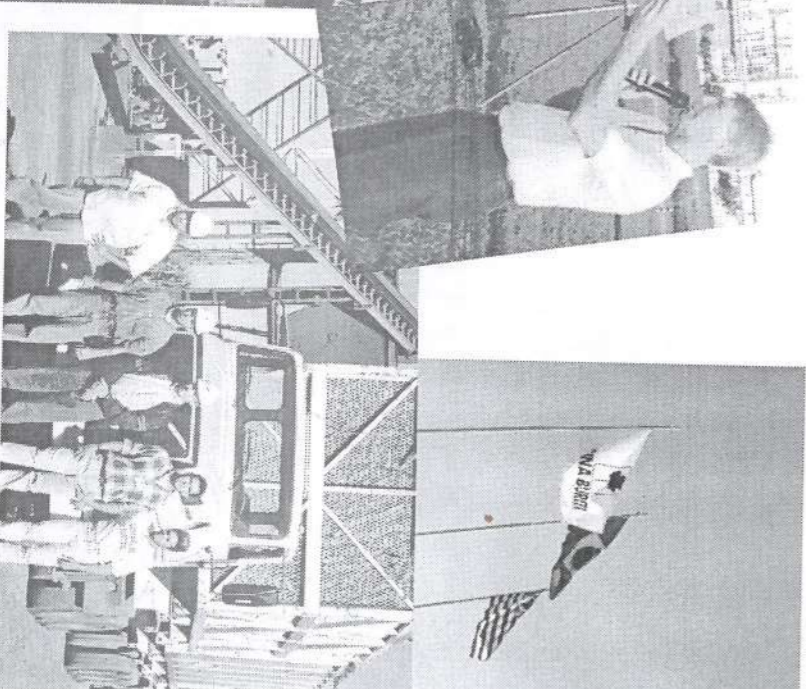
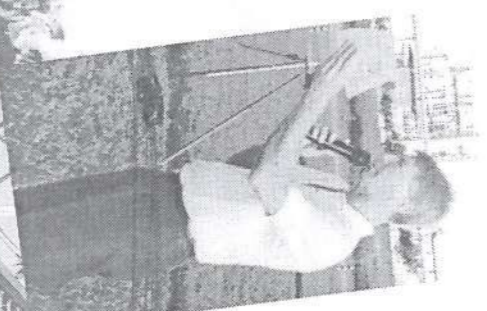
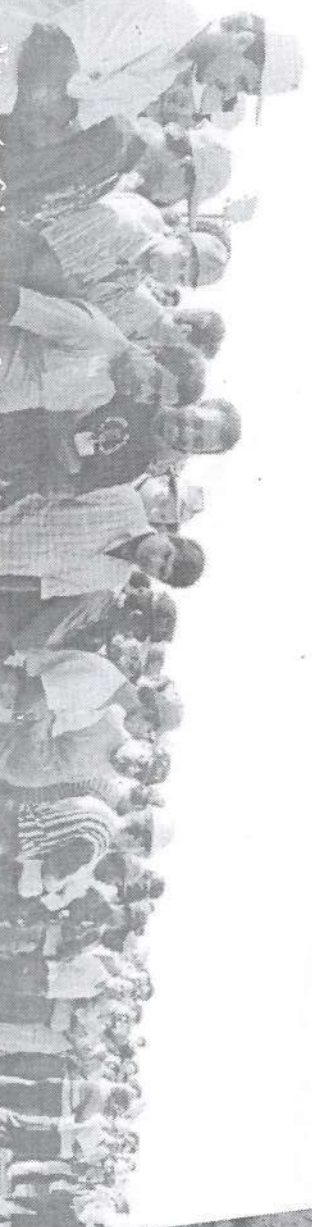
A previsão é que esta safra se estenda até outubro. A moagem total da Pedra deverá alcançar 3.500.000 toneladas, que produzirão aproximadamente 3.179.000 sacas de açúcar e 190.000.000 litros de álcool.

Para isso, além das inovações técnicas, tanto na indústria, quanto no campo, houve um cuidado especial na preparação do pessoal envolvido, através dos muitos treinamentos ocorridos na área agrícola, industrial e administrativa, o que contribuirá para que esta safra seja produtiva e, com certeza, abençoada por Deus.

USINA BURITI

Na sexta-feira, antes de iniciar a safra, funcionários, diretores, amigos e autoridades de Buritital reuniram-se na Usina para receber a bênção do padre Francisco. Todos rezaram pedindo a Proteção Divina para mais essa etapa de trabalho.

Na segunda-feira, dia 11, teve início a quarta safra da Buriti. A moagem prevista é de 924.000 toneladas de cana e a produção de álcool ficará ao redor de 81.700.000 litros. Se depender do entusiasmo da equipe e do comprometimento individual com as metas da Empresa, esta safra terá bons resultados.



Em Buriti quem chegou com o primeiro caminhão na balança foi Rogério Ribeiro, à direita.

SEGURANÇA

PROTEÇÃO AUDITIVA: SEU OUVIDO MERECE

Quando se fala em acidente de trabalho, o que geralmente vem à mente são as situações que poderão gerar lesões de forma imediata, como o contato com ferramentas cortantes, perfurantes, materiais aquecidos, etc. Porém, existem riscos no trabalho que são invisíveis, como o ruído.

Dores de cabeça, cansaço, nervosismo, insônia e zumbidos no ouvido são alguns dos efeitos diários do barulho para a saúde do trabalhador. Com o passar do tempo, podem causar estresse, hipertensão arterial e, depois de alguns anos, chegar a perdas auditivas irreversíveis. Além disso, o barulho também compromete a execução do trabalho, diminuindo a produtividade e a qualidade, possibilitando ainda a ocorrência de acidentes.

Por essa razão, a Empresa, através do Setor de Segurança e Medicina do Trabalho dispensa especial atenção à proteção auditiva, tanto na área industrial como na agrícola, obrigando a utilização do protetor auricular sempre que o barulho ambiente ultrapassa o limite de 85 decibéis (1dB = unidade de medida de ruído)

Os protetores auditivos fornecidos são do tipo concha e plug de inserção.

A indicação de cada um depende do tipo de serviço a ser feito. No campo, a preferência é pelo modelo concha, por questões de praticidade, higiene e mais eficiência.

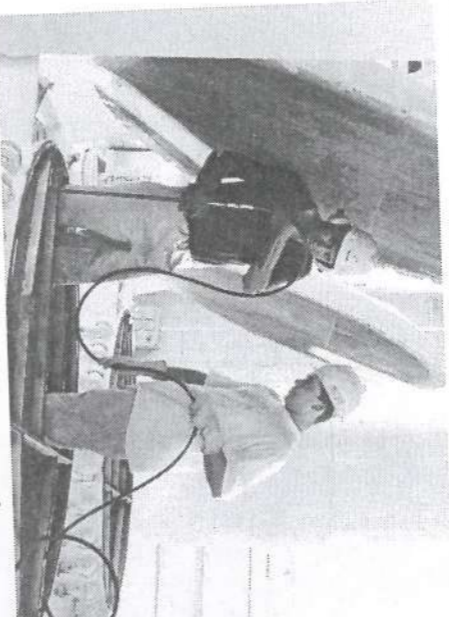
A utilização dos Protetores Auditivos é obrigatória em todas as áreas, equipamentos e/ou atividades definidas e a manutenção dos mesmos está diretamente subordinada aos Setores de Segurança do Trabalho.



O operador de máquina Luiz Carlos Passilongo trabalha devidamente protegido.



Na Oficina, o Protetor é amplamente utilizado. Ercilio Moraes Silva está usando-o no esmeril.



Na área industrial, são utilizados protetores tipo concha e plug. Na foto, Ezequiel Felício e Luiz Danilo P. de Oliveira fazem a limpeza dos aquecedores



Na Borracharia, todos trabalham protegidos, inclusive Vicente de Paulo Pereira

ATENÇÃO MOTORISTAS E OPERADORES: RISCO É NADA! SEGURANÇA É TUDO!

- 1 Mantenha o veículo/máquina sempre em boas condições de funcionamento.** Corrija todos os defeitos antes de começar o serviço.
- 2 Não ultrapasse o limite de velocidade** compatível com o veículo/máquina.
- 3 Ver e ser visto é fundamental.** Mantenha sempre limpos faróis, lanternas, piscas, retrovisores e parabrisas.
- 4 Cautela em todas as manobras:** ultrapassagens, ré, cruzamentos de vias.

5 Toda sinalização deve ser respeitada, inclusive as colocadas na Empresa. Cuidado com os pedestres.

6 Cumpra rigorosamente as medidas de segurança recomendadas para cada atividade: fixação de carga, instalação de implementos, carretas, etc.

7 Use os EPIs recomendados para a atividade: cintos de segurança, óculos, luvas e outros que se fizerem necessários.

8 Siga as recomendações do Regulamento Interno da Empresa e as Normas de Procedimentos.

9 Seja sensato. Bebidas alcoólicas e alguns medicamentos comprometem a operação segura de veículos e máquinas.

10 Mantenha-se em boas condições de saúde. A segurança da operação reside na sua capacidade de manobrar bem o veículo/máquina.

(recomendações do Setor de Segurança da Empresa)

EXPEDIENTE

Direção: Pedro Blagi Neto
Redação, Edição: Dagna Cavalheiro Machado
MTb17.092 -

Publicação mensal da Usina da Pedra, E.B.O. e Carpa dirigida aos funcionários e familiares.

Diagramação e Editoração Eletrônica:
Shella Cristina Guimarães
Correspondência: Cx. Postal 02 - Serrana - SP
CEP: 14150-000 - Fone: (016) 687-1211

Tiragem: 3500 exemplares - Distribuição gratuita
Filial a ABERJAE. Autorizada reprodução de matérias,
desde que citada a fonte.

BATE, BATE, BATE, CORAÇÃO!

Recentemente, a morte do deputado Luiz Eduardo Magalhães assistiu a população, principalmente os homens, na faixa dos 40 anos, e a procura por médico foi grande, inclusive na Clínica da Empresa, em Serrana.

"Entendemos a preocupação, mas é preciso que as pessoas saibam que a doença que vitimou o Deputado não começou naquele dia, com aquela corrida forçada de 11 km. Aconteceu porque ao longo dos anos falhou o controle dos fatores de risco que levam ao enfarte", disse o cardiologista da Empresa, Dr. Washington Luiz Arantes, que deu a seguinte entrevista ao Observador:

Observador: Como ocorre o enfarte?

Dr. Washington: - Ocorre com a obstrução ou entupimento das artérias coronárias, que são como dutos(canos) que tem como função levar sangue para o músculo cardíaco (coração).

Observador: - O coração avisa quando vai enfartar?

Dr. Washington: - Nem sempre, porém os sintomas mais comuns do enfarte são: dor forte no peito, às vezes irradiada para o braço, suor frio, náusea ou vômito associado à dor no peito. Em alguns casos, o paciente

pode apresentar dor no abdômem e nas costas. É importante lembrar que na presença de sintomas como dor no peito e falta de ar, o paciente deve procurar um médico imediatamente.

Observador: - Quem são os candidatos a enfarte?

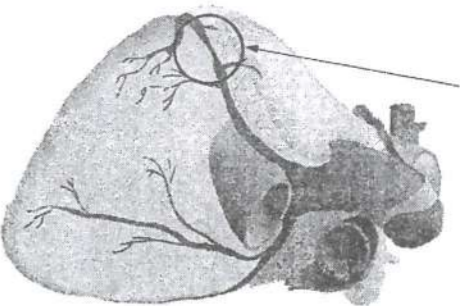
Dr. Washington: - Candidatos ao enfarte são todas as pessoas que não controlam os fatores de risco do enfarte. São, principalmente os hipertensos (pessoas com pressão alta), fumantes, diabéticos, pacientes com colesterol alto e pessoas com histórico na família de doenças do coração. Pessoas que vivem estressadas, ansiosas e angustiadas são mais predispostas ao enfarte, principalmente se já forem portadoras de um dos fatores citados acima.

Observador: - O que é bom para o coração?

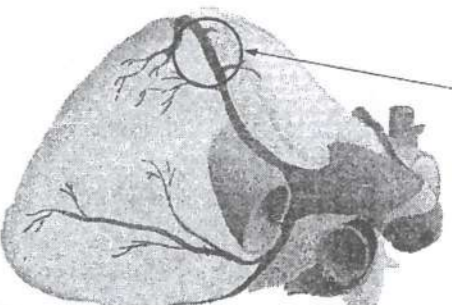
Dr. Washington: Bom para o coração é a pessoa desde a juventude, procurar ter hábitos saudáveis e controlar os fatores de risco. Vejamos os principais:

■ **Não fumar:** o fumo é, seguramente, um dos principais fatores que provocam o enfarte. Ele está diretamente ligado ao aumento dos níveis de colesterol, e, além disso pode alterar os fatores de

Arteria Obstruída



Arteria Desobstruída



coagulação (circulação do sangue) nas artérias coronárias.

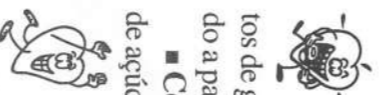
dico para avaliar a saúde de seu coração

■ **Controlar a Pressão Arterial:** a pressão alta aumenta o risco de enfarte, porque provoca lesões nas paredes das artérias

Observador: - Qual a época certa para cuidar do coração e evitar o enfarte?

Dr. Washington: - É importante salientar que uma série de fatores contribuem para se chegar ao enfarte. Portanto, é muito importante cuidar de seu coração o quanto antes, ou seja, desde a juventude. Na verdade, quanto mais precocemente evitarmos os fatores de risco, mais estaremos cuidando de nosso coração. Bem tratado, o coração funciona bem. Mal tratado, ele se ressent

■ **Controlar o colesterol:** quando alto, o colesterol facilita a formação de depósitos de gordura nas artérias, dificultando a passagem do sangue.



■ **Controlar a Diabetes:** excesso de açúcar no organismo.



■ **Fazer exercícios regularmente:** a atividade física deve ser regular, de preferência através de caminhadas leves ou ciclismo. A atividade física pode diminuir os níveis de colesterol e triglicérides, ajudar a perder peso e auxiliar no controle da Pressão Arterial. É importante lembrar que é sempre bom ouvir o médico antes de iniciar um programa de atividade física.

Os médicos são unânimes: para controlar os fatores de risco das doenças do coração, é preciso adotar um novo estilo de vida, mais tranquilo. Nesse sentido, o **POV - Programa Qualidade de Vida**, mantido pela Empresa, através do Serviço de Medicina Ocupacional e Setor de Educação Física, tem conseguido resultados surpreendentes.

POV: UMA PROPOSTA DE VIDA NOVA

Os participantes praticam exercícios físicos, aprendem o valor da alimentação equilibrada, e, de quebra, melhoram as relações sociais. Tudo isso contribui muito para melhorar o estado físico geral, ajudando-os a controlar fatores de risco, como a hipertensão, o colesterol, o estresse e predispondo-os para uma vida mais saudável e feliz.

MULHERES E O ENFARTE

De uns tempos para cá, aumentou muito o número de mulheres que enfartam antes da Menopausa. A explicação para isso é a vida mais agitada, o estresse, as preocupações e a dupla jornada de trabalho (fora e em casa).

Mas, a pior de todas as constatações é o aumento das doenças cardíacas em mulheres com mais de 35 anos devido ao uso do cigarro e da pílula anticoncepcional. Os especialistas dizem que essa mistura é uma das principais causas do enfarte em mulheres.



Dr. Washington Luiz Arantes

EM CASO DE DORES NO PEITO, NÃO HÁVE PENSANDO SE VOCE ESTÁ OU NÃO SOFRENDO UM ENFARTE. PROCURE UM MÉDICO.

FIQUE LIGADO!

"Conforme dados do INCA - Instituto do Câncer, 80 mil pessoas morrem por ano no País, vítimas de doenças causadas pelo fumo". (OESP)

EDUCAÇÃO

TREINAMENTOS PA

EVENTOS DIFERENTES, TRATARAMOS MAIS VARIADOS ASSUNTOS:

- aperfeiçoamento prático • segurança e qualidade • direção defensiva
- condução econômica • procedimentos operacionais de trabalho • palestras de safra
- aperfeiçoamento prático das operações: relacionamento ao corte, carregamento e transporte
- cursos referentes à TPM - Total Produtividade na Manutenção

47

funcionários de diversos setores da Empresa participaram, em abril, de cursos e palestras preparados pelo Setor Treinamento, juntamente com profissionais das áreas específicas.

Como no ano passado, Frenitistas, Supervisores e Encarregados participaram da elaboração e vezaram na orientação e treinamento de suas equipes. A novidade foi a participação de funcionários principalmente da manutenção, como monitor de treinamentos práticos de TPM - Total Produtividade na Manutenção.



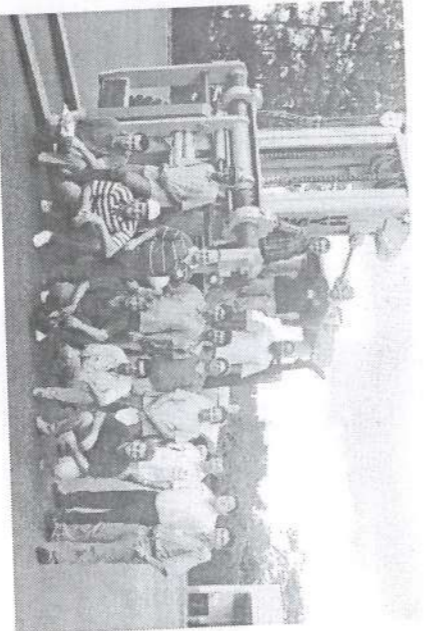
Condução Econômica, extra pesados, Volvo/Mercedes: 17 Turmas, 192 participantes.



Procedimentos Operacionais e Palestra de Safra - Colhedoras e Reboque: 4 Turmas - 193 participantes.



Procedimentos Operacionais para Queima de Cana: 11 participantes.



Segurança na Operação de Empilhadeiras: 16 participantes. Instrutor: Sidney Menossi, do Senai.



Manutenção de Tratores Valmet: promovido pela Mapre Agrodiest: 20 participantes.



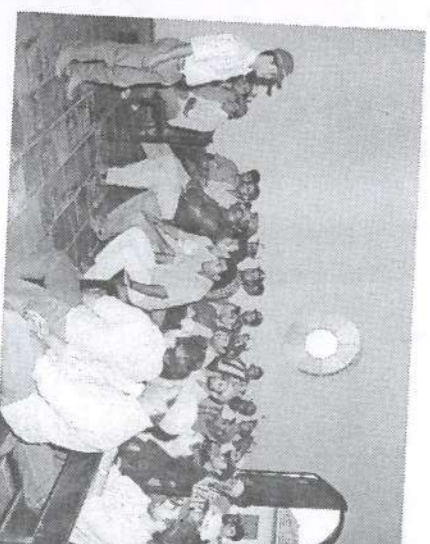
Treinamento para Entregadores de Cana: 2 Turmas, 12 participantes.



Segurança e Qualidade no Corte Manual de Cana: 15 Turmas, 628 participantes.



Qualidade da Matéria Prima na Indústria: 53 participantes. Palestrante, Dr. Henrique Amorim, da Fermentec.



Treinamento Operacional para Irrigação: 41 participantes. Instrutor Américo S. Fukushima.

274

Como no ano passado, Frenitistas, Supervisores e Encarregados participaram da elaboração e vezaram na orientação e treinamento de suas equipes. A novidade foi a participação de funcionários principalmente da manutenção, como monitor de treinamentos práticos de TPM - Total Produtividade na Manutenção.

TPM

Procedimentos Operacionais para Queima de Cana: 11 participantes.

Procedimentos Operacionais e Palestra de Safra - Colhedoras e Reboque: 4 Turmas - 193 participantes.

Procedimentos Operacionais e Palestra de Safra para motoristas: 6 Turmas - 150 participantes.

Segurança na Operação de Empilhadeiras: 16 participantes. Instrutor: Sidney Menossi, do Senai.

Manutenção de Tratores Valmet: promovido pela Mapre Agrodiest: 20 participantes.

Treinamento para Entregadores de Cana: 2 Turmas, 12 participantes.

Qualidade da Matéria Prima na Indústria: 53 participantes. Palestrante, Dr. Henrique Amorim, da Fermentec.

Segurança e Qualidade no Corte Manual de Cana: 15 Turmas, 628 participantes.

Treinamento Operacional para Irrigação: 41 participantes. Instrutor Américo S. Fukushima.

Procedimentos Operacionais e Palestra de Safra - Colhedoras e Reboque: 4 Turmas - 193 participantes.

Procedimentos Operacionais e Palestra de Safra para motoristas: 6 Turmas - 150 participantes.

Procedimentos Operacionais e Palestra de Safra para motoristas: 6 Turmas - 150 participantes.

NA SAFRA 98

BETIVO

treinar e capacitar cada funcionário para o eficiente desempenho de sua função na safra.

274 HORAS / PARTICIPAÇÃO!

Vanderlei Montanari e Rinaldo Cavalari do Treinamento explicaram que estes números referem-se apenas aos treinamentos direcionados à safra:

" - Um feito que dificilmente conseguiríamos sem a colaboração efetiva das lideranças e dos profissionais que participaram juntamente conosco da elaboração e aplicação dos treinamentos".

Outros Treinamentos

Direção Defensiva
Reciclagem: 5 Turmas - 154 Participantes.

Procedimentos Operacionais
Tanque/ Queima de Cana: 10 Participantes.

Procedimentos Operacionais, Palestra de Safra e Prática Engate de Julieta: 24 participantes.

Direção Defensiva Reciclagem, TPM, Procedimentos Operacionais e Palestra de Safra: 35 participantes.

Aperfeiçoamento Prático: Operação de Colhedoras de Cana: 72 participantes.

Aperfeiçoamento Prático: Operação de Tratores Reboque: 6 participantes.

Manejo de Solos: 12 participantes, ministrado por Francisco Bellinaso, da Copersucar.

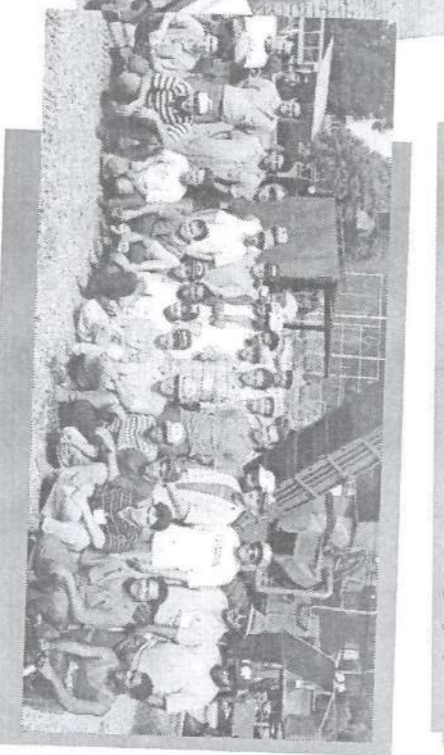
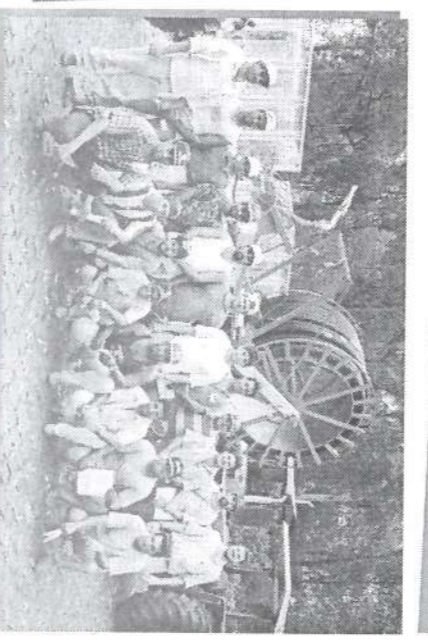
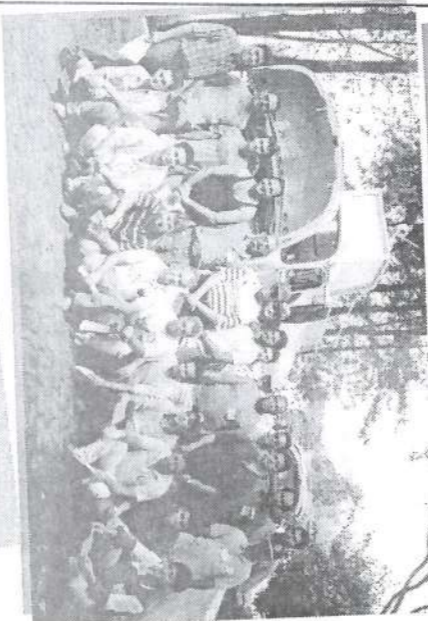
Procedimentos Operacionais para Aplicação de Vinhaça: 12 participantes.

TRICEIROS:

Procedimentos Operacionais para Transporte de Vinhaça: 18 participantes.

Procedimentos Operacionais e Palestra de Safra para operadores: 27 participantes.

Procedimentos Operacionais e Palestra de Safra para Motoristas Carreiros: 17 participantes.



TOTAL PRODUTIVIDADE NA MANUTENÇÃO TPM

Os Treinamentos referentes a **TPM - Total Produtividade na Manutenção** foram o destaque na preparação de motoristas e operadores para a safra 98. Trata-se de um programa que visa aumentar a eficiência da manutenção dos equipamentos, através do envolvimento e do comprometimento desses profissionais que passam a participar mais ativamente da manutenção de seu veículo/equipamento.

Para isso, eles fizeram dois treinamentos: um teórico, com objetivo de conscientizá-los e sensibilizá-los para a importância e necessidade do TPM, e outro prático, para capacitá-los tecnicamente para a execução das atividades programadas pelo TPM.

Participaram todos os motoristas, contratados e efetivos, bem como operadores de colhedoras, carregadoras, trator reboque, frentistas e pessoal da irrigação

Os treinamentos de preparação para a safra realizados na Usina Buriti serão publicados na próxima edição

VARIEDADES

A ARTE DE SER MÃE

"- Ô Izabel! O moleque tá chorando faz tempo. Vê lá o que ele tem!"

"- Por favor, mãe! Vê se o pai me empresta o carro hoje! Eu queria sair com a Daninha! Com seu jeitinho sei que consegue!"

"- Manhê! Preciso te contar uma coisa séria: a Marcinha tá grávida e a gente quer casar. Você conta pro pai?"

"- Pô, Cris! Manda esses "mininhos calá" a boca que eu tô vendo o jogo".

"- Manhê, dá pra voce ficar com o Gabriel hoje? Eu deixo ele dormir com voce, assim não precisa ficar acordada!"

"- Doutor, eu não sei o que minha filha tem! Ultimamente ela anda tão nervosa..."

"- Mãe, anota as respostas das questões do Olai vestibular. Vai dar no valor de 14 horas."

CHATO
Existem várias maneiras de se chato, mas o chato escolhe sempre a pior:
O chato quando está com loss ao invés de ir ao médico, vai a cinema.



• Na maternidade, um sujeito espera, no corredor, o nascimento de seu filho. Finalmente, a enfermeira traz-lhe dois lindos bebês. O pai, nervosíssimo, pergunta: "São para escolher?"

NOVO CÓDIGO

O português saiu de casa com seu carrão e rodou a cidade toda, sempre em primeira, atrapalhando o trânsito. Quando o guarda o parou, ele justificou-se: -Mas seu Guarda, pelo novo Código, se tirar a mão do volante se multado!

"- É a cara do pai! Mas olha só: incrível! O pezinho e a mãozinha são da mãe!"

"- Calma, filho! Vai dar tudo certo!"

"- Puxa! Eu sabia que voce não ia mancar comigo! Valeu! Voce é a melhor mãe do mundo!"

Sociais

Parabéns aos noivos, aos pais e boas vindas aos bebês. Saúde e Paz a todos!

CASARAM-SE

Dia 18/4: Sinforosa Maria da Silva e Anselmo José Ribeiro, da Aplicação Defensivos.
Dia 30/4: Valéria de Fátima Cardoso e Edival Paulino de Souza, da Turma 05.



NASCERAM

Dia 28/3 nasceram:
■ **Mannuela**, filha de Isabel e Paul Christian Orr, Administração.
■ **Wesley**, filha de Luceia e Valdir de Oliveira Carvalho, do Experimento Agrícola.
Dia 31/3: Luiz Felipe, filho de Celi e João Salgueiro, da Turma 08.
Dia 4/4: Vinicius, filho de Eunice e Ivan Alves da Cunha, da Motomecanização Agrícola.
Dia 5/4: Taina, filha de Maria de Fátima e Eduardo Benedito de F. Henrique, da Coord. Mão Obra/Regionais.

Dia 7/4: Lara, filha de Sandra e Wanderlei Montanari, do Treinamento.
■ **Dia 16/4: Sidiclei**, filho de Isabel e Sidiclei Aparecido da Silva, da Motomecanização Agrícola.
Dia 19/4: Gislaime, filha de Maria Auxiliadora e José Carlos Beleboni, da Turma 27.
Dia 21/4: Jesus Vitor, filho de Maria do Carmo e Benedito Reis Moura, do Experimento Agrícola.
Dia 30/4: Jacqueline, filha de Alexandra e Gustavo Lourenço, do Experimento Agrícola.

MERCADINHO



PRODUTOS E SERVIÇOS

VENDO MEL
Puro, vindo de regiões onde não se cultiva cana. Falar com OSVALDO DA SILVA(II), o BAIANINHO, da Oficina, ramal 353 ou em sua residência, Rua Minas Gerais, 137-Serrana

CHINEL O BORDADO
ERICA PRATES, filha de João Luiz Batista Prates, borda havaianas com missangas. Tratar na Rua Washington Luiz, 165, em Serrana.

PORTA 2,5m x 1,5m
Para estabelecimento comercial, de enrolar, nova, sem uso. R\$ 170,00, colocada. Tratar com BENEDITO DOS SANTOS, o DITO FOTO-GRÁFO, ramal 383, ou na Rua Guanabara, 180, em Serrana

VENDO CASA
Localizada na Rua 10 de Abril, 376 defrente o DPS: 3 quartos, sala, cozinha, banheiro e edícula no fundeionãzinha, banheiro e edícula no fundeionãzinha, com lage, um quarto, sala, cozinhaes, tbanheiro. Tratar com NADIR DIFUNTO SOUZA, telefonista, no PABX, 122 de pr123 ou no endereço acima.

DONA DE CASA
Voce que esfrega a casa o dia todo sem nenhum elogio, que tal comprar os PRODUTOS DE LIMPEZA da IDILENE? Voce usa e a limpeza aparece, deixando sua casa com cheiroinho de limpeza. IDILENE oferece desinfetantes, detergentes, veja, sabão de coco, cera, etc.. Passa lá: Rua Santa Cruz, 1461, em Serrana.

VENDO FUSCA
Branco, ano 83, 1300L, a gasolina Tratar com LEO RODRIGUES DE ARAUJO, no ramal 172, ou na Rua São Paulo, 609, em Serrana.

cha de 60,00

INFORME ESPECIAL DO DEPARTAMENTO DE PROMOÇÃO SOCIAL

Na edição anterior, o "Informe Especial do Departamento de Promoção Social" informou detalhadamente todos os benefícios oferecidos pela Empresa aos funcionários e dependentes na área de Saúde. Veja, a seguir quais os benefícios na área de Esporte, Recreação e Outros.

SETOR DE EDUCAÇÃO FÍSICA

Este Setor mantém programas de Esporte, Lazer e Recreação para funcionários e dependentes

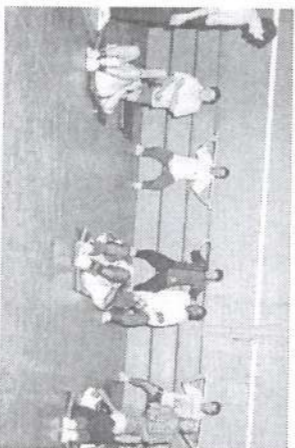
Escolinha de Esportes

Destinada a crianças e adolescentes, de 7 a 14 anos, a Escolinha oferece iniciação esportiva nas modalidades de Voleibol e Futebol de Salão, com aulas nos períodos da manhã e tarde.



Programa Alongue-se

Trata-se de um programa de Ginástica Matinal Preparatória, desenvolvido pelos professores de Educação Física nas Frentes de Turmas do Corte Manual de Carna. O objetivo é preservar a saúde dos músculos, ossos e articulações dos trabalhadores rurais



de alguma atividade física, controle do estresse e eliminação do tabagismo. Este Programa é desenvolvido pelo Setor de Educação Física, em conjunto com o Serviço de Medicina Ocupacional da Empresa.

Recreação e Lazer



■ Em Serrana, na sede do Departamento de Promoção Social, a Empresa mantém salão de jogos (Sinuca, Ping-Pong, Dama, Dominó e Baralhos), quadras poliesportivas, pistas para corrida/ caminhada e circuito de ginástica.

■ Na Fazenda da Pedra, há o campo de futebol e quadra poliesportiva, periodicamente são realizados torneios nas modalidades de Futebol de Salão e Truco.

■ Nas férias de julho e na Semana da Criança, em outubro, são realizadas diversas atividades recreativas, como o Super-Férias e Hora de Brincar.

■ Passeios promovidos entre os participantes do Setor de Educação Física.

Festividades, confraternizações e outros Programas serão divulgados por ocasião de suas realizações



Este grupo reúne-se às quintas-feiras, das 8 às 10 horas.

Sueli D. Souza, uma das participantes, assim se manifestou: "*Achei muito interessante pelo incentivo e pela preocupação que vocês, profissionais estão tendo com cada uma de nós.*"

VENDA DE ABRIGOS: 21 DE MAIO

O Serviço Social comunica que no dia 21 de maio, das 8 às 20 horas, no DPS em Serrana estará à venda um saldo de agasalhos remanescentes do ano passado.

Quantidade disponíveis

ADULTO	
TAMANHO P	494 peças R\$ 15,00
TAMANHO M	198 peças R\$ 15,00
INFANTIL	
TAMANHO 01	42 peças R\$ 9,00
TAMANHO 10	29 peças R\$10,00
TAMANHO 12	23 peças R\$10,00

Condição de pagamento: 3 vezes.

Programa Qualidade de Vida-PQV

Trata-se de um programa básico de manutenção da saúde, destinado a funcionários e esposas e filhos adolescentes, tendo por objetivo desenvolver junto aos participantes uma mentalidade preventiva, principalmente no que se refere à necessidade da mudança de alguns hábitos de vida, tais como, alimentação adequada, prática regular

AUXILIO FUNERAL

A Empresa cobre 50% das despesas funerárias de funcionário ou dependente.

Convênio com a Funerária Rocha: Ribeirão Preto, na Avenida Saude, 67, fone 625-7491.

Basta dirigir-se à Funerária e apresentar a Carteira de Identificação da pessoa falecida ou procurar o Serviço Social.

Atenção: ao escolher o serviço, verifique o preço na tabela.

Serviço de Cemitério/Carneira: Para residentes em Serrana, a Empresa cobre 50% do valor da carneira. Procurar por Maria de Fátima Fernandes do Bem, na Prefeitura Municipal ou o Serviço Social

Preços: Carneira Simples: R\$ 99,63
Carneira Dupla: R\$ 189,63

Finais de semana e feriados: procurar por João Méchia, no próprio Cemitério. A família deve procurar o Serviço social na 2ª feira, pela manhã.

DÚVIDA? Procurar por José Luiz de Queiroz, o Mará, no Serviço Social, até as 22 horas, ou em sua residência, na Rua Santa Catarina, 228.

USINA BURITI

Funerária Magalhães, em Aramina
Endereço: Rua Capião Scanduzzi, 726
Fones: (016) 752-1492/752-1390

GRUPOS DE REFLEXÃO

Em março, dra. Alice Marconi França, psicóloga da Empresa, iniciou um trabalho batizado de "Grupos de Reflexão". Esses grupos estão formados por mães que participam do PQV-Programa Qualidade de Vida.

"- A idéia de formar Grupos de Reflexão nasceu a partir de minha experiência clínica, onde verificamos que as pessoas se questionam, tem dúvidas, medo de errar, querem fazer o melhor em relação aos nossos vários aspectos de vida social, afetiva, familiar, financeira...", explicou a psicóloga

Assim sendo, juntamente com a professora Juliana, as mães escolheram alguns temas, a maioria relacionados à família, que elas gostariam de discutir com Dra. Alice:

Os grupos reúnem-se semanalmente, durante uma hora e meia, para refletir sobre cada um dos temas acima relacionados. A reunião termina com exercícios de relaxamento orientados por Juliana. A idéia é formar novos grupos, assim que esses terminem o estudo desses temas.

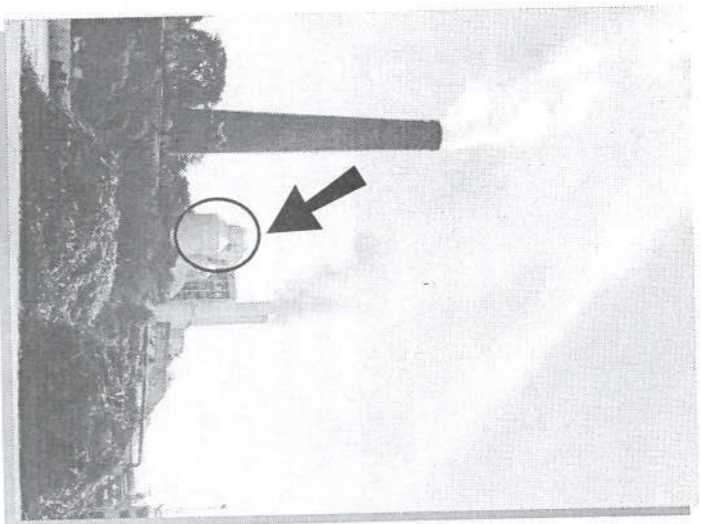
Sueli D. Souza, uma das participantes, assim se manifestou: "*Achei muito interessante pelo incentivo e pela preocupação que vocês, profissionais estão tendo com cada uma de nós.*"

SAFRA 98

Na busca constante de novas tecnologias, alguns equipamentos e métodos foram modificados ou incorporados à Usina, visando aumentar a eficiência industrial, contribuindo para que as metas projetadas pela Empresa sejam alcançadas. Vejamos os principais:

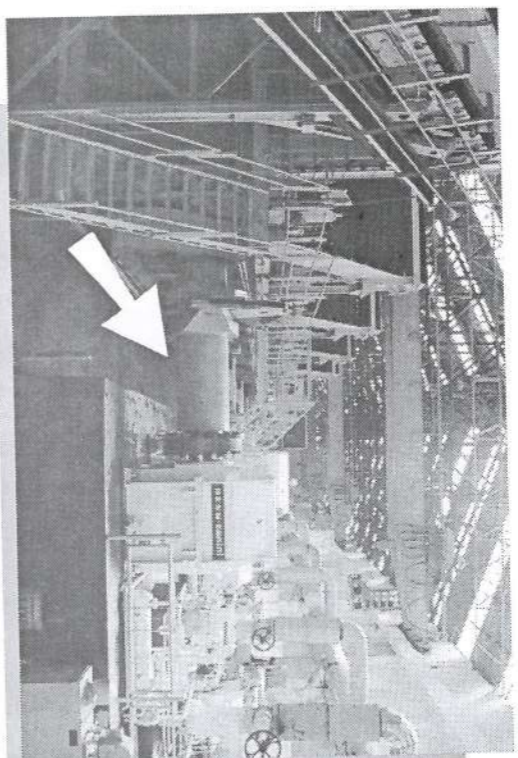
RETENTOR DE FULIGEM

Para adequar seu parque industrial às exigências do meio ambiente, a Usina, atendeu à solicitação da CETESB, órgão governamental que controla a poluição da água e do ar, e instalou um Redutor de Fuligem, também conhecido como "Lavador de gases" no canal da chaminé de alvenaria, que atende as caldeiras de 1 a 6. O Redutor de Fuligem purifica os gases, evitando que partículas sólidas alcancem a atmosfera.



Retentor de Fuligem na chaminé de alvenaria. Bom para o meio ambiente.

STEEL POWER



"Steel Power" instalado para diminuir o atrito entre o acionamento e a moenda.

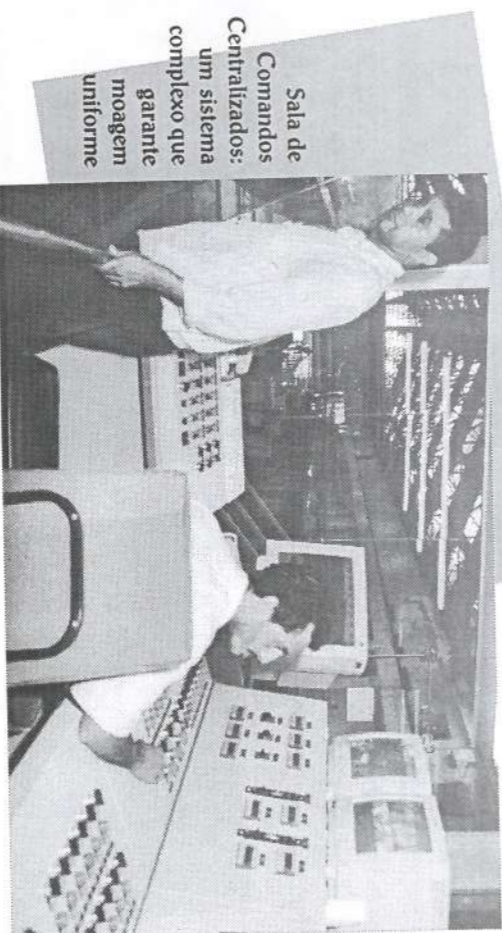
Na Moenda A, o terceiro e quarto ternos também receberam acoplamentos novos e modernos, em substituição aos antigos "pallitos com luvas". Trata-se de um sistema já testado na Usina, na última safra, trazido por nossos técnicos da África do Sul, conhecido pelo o nome de

"Steel Power". Este equipamento inovador tem dado bons resultados já está sendo usado também por outras unidades industriais. Sua função principal é a redução atrito entre o acionamento e a moenda, buscando, com isso, aumentar a vida útil do conjunto.

REDUTORES

No primeiro terno da Moenda B, foram instalados novos redutores, fabricados pela Renk Zanini. Trata-se do Projeto Torqmax, como é conhecido, trazendo consigo a associação de tecnologia, modernidade e produtividade.

Este plano de substituição teve início com a instalação do quinto terno da moenda-B, onde já foram utilizados estes novos redutores. Toda essa instalação já é conhecida também com o acoplamento moderno "Steel Power".



Sala de Comandos Centralizados: um sistema complexo que garante moagem uniforme

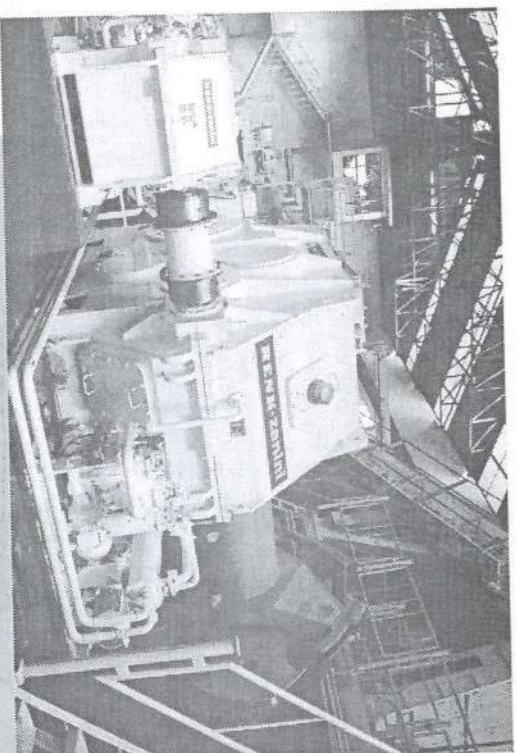
AUTOMAÇÃO NA MOENDA A

A exemplo da Moenda B, neste ano, a moenda A também foi automatizada, com a instalação da Sala de Comandos Centralizados, um complexo sistema, onde toda instrumentação está interligada a um computador gerenciador, que garante uma moagem uniforme.

Desta Sala são operados todos os equipamentos da recepção de cana,

(mesas e esteiras alimentadoras), do preparo da cana, (picadores e desibrador), bem como os de extração do caldo.

Os controles são totalmente automatizados, permitindo uma gama de informações que ficam disponíveis em rede, nos vários microcomputadores localizados em pontos estratégicos da Usina.



Na busca de novas tecnologias, o 1º terno da moenda-B inicia safra com Torqmax e "Steel Power".