



Observador

Usina Buriti

inicia Programa

D'Olho nas Metas

Página 2

**PPR 2003:
Primeiros
resultados**

**CERPA inicia
atividades de
cogeração**

Página 3

**Mais segurança
na Colheita**

Mecanizada

Página 5

**Na Ibirá,
funcionários
são treinados
para atividades
de safra**

Página 6 e 7

**Empresa implanta
SIMAN.**

Página 9

Boletim de Safra

USINA DA PEDRA

Período: 14/04 a 08/06 - 56 dias
Cana moída: 802.089 ton.
Produção Açúcar: 355.982 scs.
Produção Alcool: 48.300.000 litros

USINA BURITI

Período: 01/04 a 08/06 - 69 dias
Cana moída: 416.179 ton.
Produção Alcool: 29.952.000 litros

USINA IBIRÁ

Período: 08/05 a 08/06 - 31 dias
Produção Açúcar: 220.035 ton.
Produção Alcool: 7.716.000 litros



5 de junho: Dia Mundial do Meio Ambiente

O meio ambiente está precisando de cuidados que envolvem ações dos governos, iniciativa privada e população, num esforço conjunto de responsabilidade ambiental.

Há décadas, essa tem sido uma constante preocupação desde que começaram os primeiros projetos de preservação ambiental na Empresa. Projetos pioneiros que envolvem pesquisa, tecnologia e desenvolvimento em prol da recuperação e preservação do meio ambiente. Um esforço contínuo que resulta num bem comum para humanidade. Esta edição do Observador traz as principais ações das Usina da Pedra, Buriti e Ibirá direcionadas à preservação da qualidade da Água, Terra e Ar. **PÁGINA 12.**



Mudança no Serviço Médico da Empresa

O Plano de Saúde da Empresa passará a ser operado pelas UNIMED de Ribeirão Preto, Santa Rita do Passa Quatro e Ituverava, na seguinte ordem:

■ A PARTIR DE 1º DE JULHO: Usina Ibirá

■ A PARTIR DE 1º DE AGOSTO: Usina da Pedra e Buriti

Após minucioso estudo, a Empresa optou pela mudança, porque a UNIMED já funciona dentro das exigências da nova Lei que rege os Planos de Saúde, nº 9.656/98. Isto significa que além da cobertura que os funcionários já possuem com o atual Plano, haverá o benefício de outras coberturas, a saber:

- Transplantes de Rins e Córnea
- Aids
- Hemodialise
- Psicoterapia (25 sessões/ano)
- Internações Psiquiátricas (30 dias/ano)
- Cirurgia de Miopia, com grau de deficiência superior a 7 (sete) graus.

IMPLANTAÇÃO

Em reuniões que o Serviço Social fará com os funcionários, todos serão informados sobre a implantação e funcionamento do novo Plano. Será entregue a Nominata, "Livrinho" que contém todas as informações sobre os Serviços, nome e endereço dos médicos, local de atendimento de rotina e urgência disponível nas cidades onde residem os funcionários.

A participação do funcionário no custo dos Planos Stand não será alterada. O Plano de Saúde da UNIMED abrange filhos solteiros, até 23 anos e 11 meses. Quem tiver filhos nessa idade, ainda não cadastrados no Departamento Pessoal, deve enviar, com urgência, a Certidão de Nascimento destes.

ATENÇÃO

No período em que ainda estiver vigorando o Plano São Francisco (até 30/junho- Ibirá e até 31/julho- Pedra e Buriti) quem tiver alguma dúvida com relação a cirurgias agendadas ou outros procedimentos, deve entrar em contato com o Serviço Social, em Serrana. Na Buriti devem procurar o Benedito Joaquim da Rocha, do Departamento Pessoal. Na Ibirá, procurar o enfermeiro Alessandro Franchi Rodrigues.

Início da safra na Usina Ibirá



Jaime Araújo da Silva foi o primeiro motorista a chegar na balança

A safra na Ibirá começou em 8 de maio. A previsão de moagem até 5 de novembro, é de 1.182.000 toneladas de cana, que deverão produzir 2.161.000 sacas de açúcar e 40.592.000 litros de álcool. Antes de iniciar a safra, Padre Pedro Cruz Santos percorreu a indústria abençoando os funcionários e equipamentos





Usina Buriti reinicia Programa "D'olho nas Metas"



Com a Safra, reiniciou também o Programa "D'olho nas Metas", que se desenvolve através de reuniões periódicas onde, além das metas de safra e Segurança do Trabalho, também são discutidos pequenos ajustes e coleta de idéias.

Os grupos reúnem-se por áreas específicas, sob a coordenação do Cesar Augusto Rosa, analista de Treinamento. Nas reuniões industriais, as metas são apresentadas pelos líderes de cada turno, Manoel Onias Ferreira, Cláudio Eurípedes de Paula e Carlos Alberto Decelisse, cabendo a Marcelo Firmino, Técnico de Segurança do Trabalho, apresentar as metas de Segurança, as estatísticas e correções. Nas reuniões agrícolas há a participação do técnico de Segurança Emildo Basílio da Rocha.

Nos meses de abril e maio ocorreram 11 reuniões e a novidade foi a participação da nutricionista **Darlene de Paula Chaubub Rodrigues**, nas reuniões da Indústria. Darlene falou sobre alimentação balanceada, orientando e esclarecendo dúvidas dos participantes.

Biblioteca e Videoteca Usina da Pedra. Aproveite

São livros variados : *Auto-ajuda, Aventura, Biografias, Clássicos, Contos, Crônica, Infantil, Literatura, Romance, Saúde, Suspense, Técnicos, entre outros. Os livros estão disponíveis também para os filhos de funcionários.*

Os vídeos estão divididos em sete áreas: *Desenvolvimento Pessoal, Informática, Motivação, Mudanças, Qualidade, Saúde e Segurança.*

O Titular pode fazer a solicitação pela Intranet ou pelo Ramal 9394



Esses funcionários frequentam assiduamente a Biblioteca e Videoteca: **Leandro José de Oliveira, do Lavador, é campeão na retirada de fitas de vídeo. Marisa A. da Cunha Rodrigues, Renata A. Mechia Barbosa e Maria de Fátima Lima, do Escritório Central são as campeãs na retirada de livros.**

expediente



Publicação mensal da Usina da Pedra, Buriti, Ibirá e Carpa, dirigida aos funcionários e familiares.

Direção: Pedro Blagil Neto

Redação, Edição: Dagna Cavaleiro Machado MTb17.092

Diagramação: Sheila Cristina Guimarães

Correspondência: Cx. Postal 02 - Serrana CEP: 14150-000

FONE: (16) 3987-9000 Tiragem: 3500 exemplares. Distribuição gratuita. Autorizada reprodução de MATERIAS, DESDE QUE CITADA A FONTE.

Funcionários contratados para a Safra fazem Treinamentos



A safra na Pedra, começou em 14 de abril, com produção somente de álcool e em 25 de maio, iniciou a produção de açúcar. Para que todos os funcionários contratados conhecessem as normas internas da Empresa e pudessem trabalhar dentro dos padrões de qualidade e segurança, eles foram convocados para o Treinamento "Integração", 5 "S" e "Boas Práticas de Fabricação", ministrado por Antônio Sérgio Marchiori.

Procedimentos para Armazenagem e Expedição de Álcool e Açúcar

Funcionários envolvidos nessas operações são treinados nas técnicas e procedimentos a serem observados durante a execução desses trabalhos.



Armazenagem e expedição de álcool: **Benedito A. Pereira** treinou funcionários da Pedra e Ibirá.



Treinamento no Depósito de Açúcar da Pedra, ministrado por Antônio Sérgio Marchiori e Hélio Luiz Martins Peres.

DRH - Informa

Primeiros resultados do PPR 2003

Confira nas tabelas, os primeiros resultados do PPR - Programa de Participação nos Resultados, aplicado na Usina da Pedra, Buriti e Ibirá.

É importante destacar que com relação a 2002, houve grande melhoria no fator Absenteísmo do Trabalhador Rural, nas três Usinas, na seguinte ordem:

Usina da Pedra: 38,99 %
 Usina Buriti: 20,61 %
 Usina Ibirá: 35,28 %

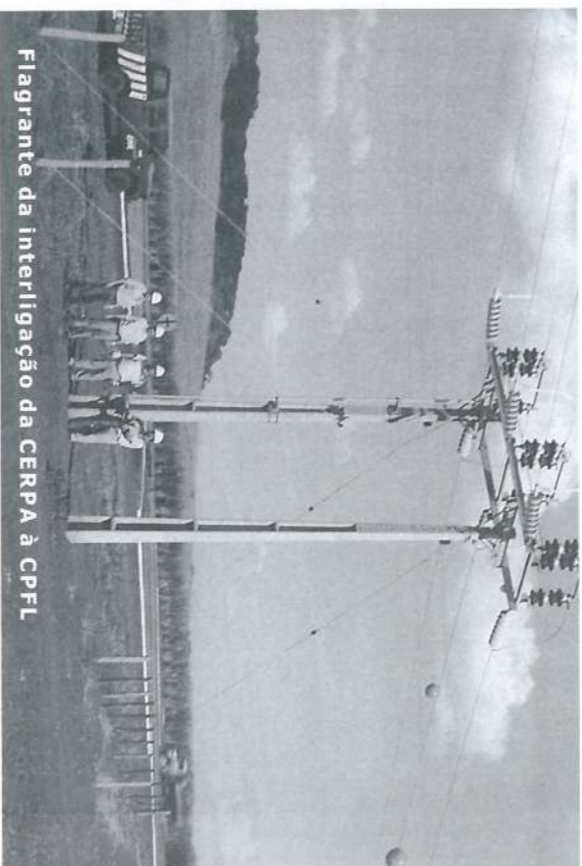
É preciso lembrar que em 2003, a Tabela de Escalonamento aplicada aos rurícolas passou a ser individual e sofrerá acréscimo ou redução no valor final do PPR, conforme o índice de Absenteísmo de cada funcionário.

Os resultados do PPR dependem da participação e do envolvimento de cada um. Não fique por fora. Participe, converse com os colegas, fale com seu chefe, discuta com eles as alternativas para melhorar os resultados. É assim que todos sairão ganhando.

Cerpa inicia suas atividades

Em maio, a Cerpa deixou de ser Auto Produtor de Energia, e passou a Produtor Independente. Isto significa que, até essa data, a Pedra produzia energia apenas para consumo próprio. Agora, com a instalação da CERPA, cuja capacidade instalada é de 44.000 KW, o excedente de energia será comercializado para outras empresas.

Para que isso acontecesse, a Casa de Força da CERPA foi interligada ao sistema de distribuição da CPFL, que interliga Ribeirão Preto a Serrana, e poderá fornecer os 18.000 KW atualmente gerados pela UTE (Unidade Termoeletrica) Pedra. Para que se tenha uma idéia do montante dessa energia, Agenor Branco Junior, gerente Depto Energia/Instrum. e Automação da Pedra, informou que o consumo de uma cidade do porte de Serrana é de 8.000 KW.



O QUE É E COMO FUNCIONA A CERPA

A CERPA - Central Energética Rio Pardo Ltda, foi criada no final de 2001 para a geração e comercialização de vapor e energia elétrica através do melhor aproveitamento do bagaço de cana. Para implantação, foi construído, dentro da área industrial, um novo Depósito para abrigar uma grande quantidade de bagaço a ser utilizado durante a entressafra. Também foi construída uma nova Casa de Força para os turbo-geradores, painéis de controle, cubículos e disjuntores, além da construção e ampliação das Esteiras de Bagaço para alimentação da Caldera e instalação de um Sistema de Tratamento de Água para alimentação da mesma.

De modo geral, todos os setores que utilizam o bagaço como combustível, foram envolvidos na Cogeração, uma vez que a quantidade de excedente do bagaço depende da busca de eficiência dos equipamentos instalados.

Para se obter a melhor eficiência desses equipamentos, alguns passaram por adequação e outros de grande porte foram adquiridos, entre os quais, dois turbo-geradores de 18750 KVA, uma Subestação Elevatória de 13,8 KV para 69 KV com linha de transmissão e uma Caldera de Alta Pressão de 150 toneladas de vapor por hora e pressão 65 Kgf/cm².

USINA DA PEDRA			
Fatores	Índices	% Salário	
		Grupo 1	Grupo 2
Eficiência Industrial	85,7 %	49,00 %	68,00 %
Absenteísmo Trabalhador Rural	4,49 %	9,00 %	12,50 %
Terra na Cana- Kg/Ton.	8,12	5,70 %	8,00 %
Rendimento Energético Colhedoras	1.2410	7,00 %	8,00 %
Rendimento Energético Caminhões	63,8	8,40 %	11,90 %
Total		79,10 %	108,40 %

USINA BURITI			
Fatores	Índices	% Salário	
		Grupo 1	Grupo 2
Eficiência Industrial	86,8 %	26,00 %	36,00 %
Absenteísmo Trabalhador Rural	5,74 %	7,00 %	10,00 %
Terra na Cana- Kg/Ton.	4,90	25,00 %	35,00 %
Rendimento Energético Colhedoras	1.2510	7,00 %	8,00 %
Rendimento Energético Caminhões	57,7	5,00 %	8,00 %
Total		70,00 %	97,00 %

USINA IBIRÁ			
Fatores	Índices	% Salário	
		Grupo 1	Grupo 2
Eficiência Industrial	84,4 %	45,00 %	64,00 %
Absenteísmo Trabalhador Rural	5,54 %	7,00 %	10,00 %
Terra na Cana- Kg/Ton.	5,32	22,90 %	32,00 %
Rendimento Energético Colhedoras	1.0960	6,00 %	7,00 %
Rendimento Energético Caminhões	49,9	2,40 %	3,40 %
Total		83,30 %	116,40 %

Respeito ao Meio Ambiente

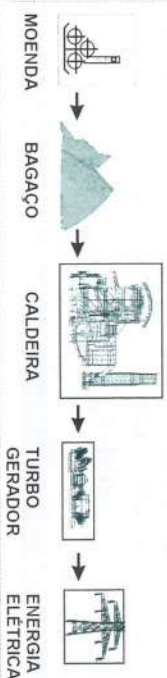
Para execução do Projeto CERPA foi encaminhado para a Secretaria do Meio Ambiente o Relatório Ambiental Preliminar - RAP, com equipamentos e dos dispositivos para proporcionar maior harmonização da utilização destes equipamentos com a natureza. Exemplo:

■ Construção da Caldera de Alta Pressão com dois sistemas de lavagem de gases: um via úmida e outro a seco, para minimizar a emissão de particulados na atmosfera

■ Depósito de Bagaço projetado e construído respeitando-se as Áreas de Preservação Permanente- APP, conforme exigência da Legislação. Para protocolar o RAP é necessário uma autorização junto ao DEPRN- Departamento Estadual de Proteção de Recursos Naturais, órgão que

controla os assuntos florestais. Também são exigidas as licenças de captação de água fornecidas pelo DAEE- Departamento de Águas e Energia Elétrica e pela ANA- Agência Nacional da Águas.

PROCESSO DE GERAÇÃO DE ENERGIA



Muda a Temperatura, começam as Doenças Respiratórias

A temperatura começou a variar. O tempo está mais frio e seco, favorecendo o aparecimento das doenças respiratórias, principalmente as de fundo alérgico, como a asma brônquica ou bronquite alérgica, que costuma repetir-se muitas vezes, com crises de tosse, chiado no peito e falta de ar, judiando principalmente das crianças. É provocada principalmente, por substâncias inalantes: poeira, pó de casa, mofo, inseticidas, perfumes, pêlos de animais, fumaça de cigarro etc.

Algumas providências podem amenizar ou mesmo evitar as "crises" alérgicas. Vamos a elas:

- Não use perfume, talco ou produtos de cheiro forte no corpo da criança.
- Não coloque roupas de lã ou tecido felpudo. Use roupas de acordo com o tempo. Deixe um agasalho por perto. Se esfriar vista, se esquentar tire.
- Não deixe a criança brincar com cola, tinta, cães, gatos e aves ou em lugares empoeirados como depósitos e porões.
- Não coloque muitos móveis no quarto: tire as cortinas, tapetes, colchas e brinquedos felpudos e todos os objetos que juntam pó;
- Abra as janelas da casa, especialmente dos quartos, ao menos uma hora por dia;
- Não use inseticida, cera, defumadores ou espiral em casa;
- Não deixe que fumem dentro de casa. Explique a razão para as visitas.
- Evite mudanças bruscas de temperatura: sair de lugares quentes para frios e o contrário.
- Deixe a criança correr à vontade ao ar livre e tomar sol até às 10 horas ou após as 15h.
- Alimente-o no horário certo. Legumes, verduras e frutas são muito importantes.
- Fuja das aglomerações e não permaneça em ambientes sem ventilação, principalmente onde haja pessoas com gripe ou resfriadas.



Pneumonia

A **Pneumonia** é uma das doenças respiratórias que pode ser provocada pela mudança de temperatura. É uma infecção ou inflamação causada por micróbios existentes no ar que atacam basicamente, as partes mais profundas do pulmão, atingindo as vias respiratórias. Os pulmões ficam desprotegidos contra as impurezas do ar. É uma doença grave e pode levar à morte, especialmente quando se tratar de **Pneumonia** dupla.

A quem atinge?

A **Pneumonia** pode atingir qualquer pessoa que não tome os devidos cuidados mas, normalmente, atinge as crianças até 5 anos e os idosos. Os fumantes também podem ser atingidos, porque os pulmões estão constantemente irritados.

Tratamento

Só o médico está capacitado para diagnosticar e tratar a **Pneumonia**.

Quais são os sintomas?

No início, os sintomas são semelhantes à gripe e bronquite. Depois, conforme a evolução, aparecem, os sinais da **Pneumonia**, cujo ataque inicia-se com calafrios seguidos de pontadas no peito, e, algumas vezes, vômitos. A temperatura (febre) sobe rapidamente (38 a 40°C), o pulso acelera-se e a respiração torna-se rápida, superficial e difícil. A febre geralmente, mantém-se alta durante uma semana.

A tosse aparece logo. No início é freqüente e acompanhada de expectoração abundante (catarro), de cor acastanhada muito consistente.

A pontada no peito, sintoma quase constante no início da **Pneumonia**, é mais intensa ao tossir ou respirar profundamente e diminui conforme a evolução da doença.

Pneumonia asiática

Neste ano, apareceu um novo tipo de pneumonia, chamada "pneumonia asiática", ou SARS - Síndrome Respiratória Aguda Grave, uma doença que ataca os pulmões e, em alguns casos, o aparelho digestivo. É provocado por um vírus novo, que não tem tratamento específico. Os sintomas são os mesmos de qualquer pneumonia. Começou na China e atingiu alguns países. Tivemos apenas dois casos no Brasil de pacientes que vieram da China. As medidas de proteção são as mesma da gripe.

NÃO SE AFOBEI!

Se a criança começar a ter crise, fique calmo. Dê os medicamentos receitados pelo médico, na dose certa, sem exagerar. Se não melhorar em pouco tempo, leve-a ao Pronto Socorro mais próximo. Não se esqueça de levar a receita ou o remédio que a criança está



Cláudio Márcio Gomes aproveitou para atualizar suas vacinas no posto do Escritório Central.

Vacinação em dia

Aconteceu no início de maio, na Usina da Pedra, a terceira dose da vacinação contra tétano e difteria (dupla adulto), e a dose única contra febre amarela, promovida pelo Centro de Saúde de Serana-Depto de Vigilância Epidemiológica. Foram montados três postos para vacinação: Oficina de Máquinas e Veículos, no Escritório Central e no ambulatório da Usina.

A Equipe de Vacinação também fez o controle das Carteirinhas para atualização das vacinas. *As pessoas interessadas podem procurar o Centro de Saúde.*



Colheita Mecanizada. No detalhe o operador Cláudio Marcelano do Amarel mostra o extintor ABC.



segurança

Equipamento simples ajuda prevenir L.E.R

Num trabalho conjunto entre o Departamento de Informática, Medicina Ocupacional, Segurança do Trabalho e Serviço Social todos os funcionários usuários de microcomputador das unidades Pedra, Buriti e Ibirá receberam uma Base para Mouse com Apoio de Punho.

Trata-se de um equipamento simples, que mantém um melhor alinhamento entre a mão e o antebraço, enquanto se utiliza o mouse, reduzindo o esforço estático dos membros superiores, prevenindo a fadiga muscular que pode provocar a doença conhecida por L.E.R.- Lesão por Esforço Repetitivo ou DORT- Doenças Osteomusculares Relacionadas ao Trabalho.

O fornecimento começou dia 14/mayo, na Pedra. Enquanto entregavam o suporte, Dr. Laércio Melo de Andrade Júnior, médico do Trabalho, Adilson Barboza, professor de Educação Física e João Reis Antério, técnico/Segurança do Trabalho, lembraram aos funcionários a importância do uso correto do mouse e dos exercícios de aquecimento e de relaxamento, além da postura correta de trabalho.



Funcionários da Contabilidade durante a entrega. No detalhe, Sandro Edvar Bizzi, da informática, utiliza a Base para mouse.

Mais Segurança na Colheita Mecanizada

Atento a todos os riscos de incêndio, o Setor de Segurança da Empresa colocou nesta safra, extintores de pó ABC - Fosfato Monoamônico de 2.300 Kg- de alta capacidade extintora- 2A 40BC, em todos os tratores reboque que acompanham paralelamente as colhedeadas, durante a colheita mecanizada da cana.

É que nesta atividade, é comum a ocorrência de princípios de incêndios nas máquinas, em fun-

ção da alta temperatura nas imediações do motor, turbinas, etc. Dessa forma, tão logo os operadores notem o princípio de incêndio, poderão imediatamente combater o fogo.

Além deste novo dispositivo, cada colhedeadora é equipada com um extintor de Água/10 litros e um PQS/2 kg, além do apoio permanente de um caminhão de incêndio que permanece na frente de colheita.

PASE realiza Simulados

Parabéns aos membros da Brigada de Emergência e Socorristas da Usina da Pedra, Buriti e Ibirá pelos simulados realizados com sucesso. Na avaliação dos Coordenadores, o desempenho dos socorristas vem apresentando melhoria contínua tanto no aprimoramento das técnicas, como na rapidez do socorro.

ESTEJA VIGILANTE COM A SEGURANÇA DE SEU SETOR.

SE OCORRER ALGUMA EMERGÊNCIA, INCÊNDIO, DESABAMENTO, VÍTIMAS EM ESTADO GRAVE E OUTRAS, ACIONE O PASE.

VOCÊ PODE PEDIR SOCORRO: VIA RÁDIO VHF, PELO ALARME QUEBRA VIDRO OU DISQUE O RAMAL:

Pedra: 9222

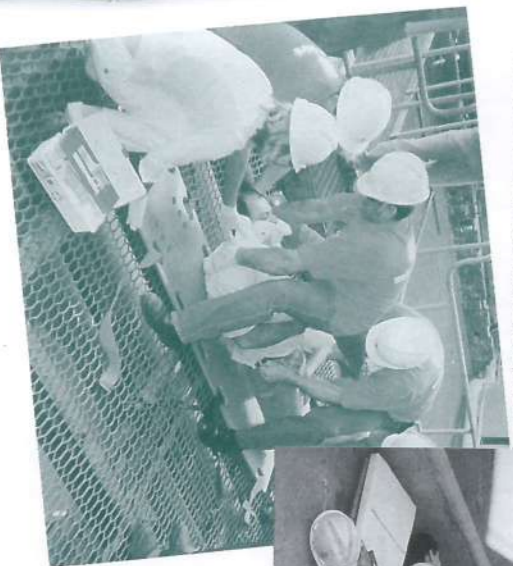
Ibirá: 8228

Buriti: 160



Eficiência do PASE na Ibirá

Dia 21 de abril, César Aparecido Caldas, encarregado/Fabricação de Açúcar, notou a fumaça e constatou um princípio de incêndio no Depósito de Bagaço. Imediatamente acionou o PASE - Plano de Ação para Situação de Emergência, via rádio. Ao chegarem, os brigadistas entraram em ação, adotando os procedimentos padrões. O controle das chammas também contou com o apoio de funcionários de plantão e da Artivinco Papel, empresas vizinha.





Usina Ibirá: funcionários são treinados para atividades da safra

Os treinamentos enfocaram temas relacionados a atividades agrícolas de colheita, carregamento, transporte, manutenção, irrigação, corte manual da cana, e atividades industriais referentes a boas práticas de fabricação e de laboratório, procedimentos operacionais para fabricação de açúcar e de álcool, segurança nas diversas atividades industriais e combate a incêndios. Veja a seguir, alguns dos Cursos realizados:

Área Agrícola

Operadores de Colhedeiiras, Empilhadeiras e

outras Máquinas - Participaram dos seguintes Treinamentos: Operação e Manutenção da Colhedeira de Cana e outras Máquinas, Procedimentos e Segurança na Colheita Mecanizada e Operação Máquinas Agrícolas, Operação e Manutenção da Colhedeira e Empilhadeira, Manutenção Elétrica, Condução Econômica, Manutenção e Conservação de Pneus e Utilização do Rádio Transmissor.



Motoristas

Quatro dias de Treinamento, divididos em módulos de 4 horas de duração cada, envolvendo os temas: *Procedimentos Transporte de Cana, Condução Econômica (teoria e prática), Segurança no Transporte, Operação e Manutenção do Veículo, Manutenção Elétrica e Manutenção e conservação de Pneus.*





Corte Manual de Cana

O Treinamento começou em abril e terminou no final de maio. Participaram todas as Turmas Corte de Cana da Usina da Pedra e Ibirá.

Na sala de aula, os instrutores Claudinei Cesar Justino, do Treinamento e Luis Antônio Sangalli, da Segurança, falaram sobre os Procedimentos e Segurança no Corte de Cana, PPR, o Programa de Participação nos Resultados; Avaliação de Desempenho e Metas da Safra 2003; Programa de Complemento Alimentar e Ginástica Laboral.

A prática foi no próprio talhão de cana e, além dos instrutores, também teve a participação de três funcionários de cada Turma, atuando como Monitores, para reforçar os ensinamentos recebidos em sala de aula sobre os Procedimentos de Corte de Cana com Segurança, Qualidade e Produtividade.



treinamento e desenvolvimento



OUTROS TREINAMENTOS:

Lubrificadores: Segurança no Transporte, Manutenção e Operação do Veículo e Manutenção e Conservação de Pneus.

Equipe de Combate a Incêndio: Procedimentos para Queima Programada de Cana e Segurança na Queima da Cana.

SAIBA QUEM FORAM OS INSTRUTORES:

• Marco Antonio Zanatta • Eurico Balbino Santos • Joel de Moraes • Rogério Gomes • Adriano Palâncio do Prado • Gideoni Ignácio Paiva • Altair Joaquim da Rocha • Sidinei Teixeira • Carlos Roberto de Oliveira • José Paulo Dias Correia • Vanderlei da Silva Gusmão • Douglas Edson da Rocha, da Copersucar • Wellington Roberto de Almeida, André Luiz C. Aguiar e Ricardo Freitas Nascimento, da D Paschoal • Fernando Cícero Cardoso • Antonio Sérgio Marchiori • Anderson de Oliveira.

Os Treinamentos começaram em março e se estenderam até o início da safra, abordando os temas: *Segurança Industrial / Pase - Plano de Ação em Situações de Emergência, Segurança no Manuseio e Estocagem de Produtos Químicos, Prevenção e Combate a Incêndios, Boas Práticas de Fabricação e de Laboratório, Métodos Analíticos para Controle de Qualidade das águas industriais e da matéria prima açúcar e álcool, Procedimentos operacionais em todas as fases de fabricação e armazenagem e expedição de Açúcar e Alcool.*



Todos os funcionários contratados para a safra participaram do Treinamento de Integração, Programa 5 " S " e Boas Práticas de Fabricação.





Noite Sagrada: Espetáculo de Fé

Novamente o Grupo Amigos contou com a participação e apoio da Usina da Pedra para a realização do espetáculo teatral "Noite Sagrada", realizado na sexta-feira santa, em Serrana.

Neste ano, a apresentação contou com a participação do ator Gabriel Braga Nunes, o Vitor, da novela "O beijo do Vampiro".

Na direção do Grupo estão os funcionários Marcos Antônio de Oliveira, do Faturamento, Aparecido Donizete da Silva, da Caldera e Sebastião Mauro Têcolo, do Laboratório.

Porém, é importante ressaltar que entre os 300 atores participantes, há muitos outros funcionários e filhos.

Aparecido Donizete da Silva, à esquerda e Sebastião Mauro Têcolo, à direita, atuaram ao lado de Gabriel Braga Nunes.



Funcionários e filhos no recinto de Exposições de Serrana, em dia de ensaio para a apresentação da Noite Sagrada.

Escola Maria Celina recebe Micros

Atendendo a solicitação da Escola Municipal "Maria Celina Walter de Assis," a Usina da Pedra fez a doação de dois Micros, um Pentium 233 MHz, 32 MB, HD 2.1 GB e um Pentium 200 MHz, 32 MB, HD 2.1 GB, ambos com Monitor 14" coloridos e uma Impressora Alta Digital (Matricial).

Segundo a coordenadora do PROCEC, Maria Valéria Piagentini, "esses equipamentos serão muito úteis para os alunos que participam da Oficina de Informática, desenvolvida pela Escola, através do Projeto Cidadania e Criatividade- PROCEC".



Paulo Cesar Ribeiro de Souza, do Depto de Informática da Usina da Pedra, esteve na Escola Maria Celina, dia 29 de abril, para entregar os equipamentos, recebidos pela diretora Carmem Lúcia Sérgio de Oliveira e pelas coordenadoras Maria Imaculada Gomes e Maria Valéria.

meio ambiente

EM MAIO, A UNIVERSITÁRIOS E PÓS GRADUANDOS VISITARAM A USINA DA PEDRA, MAIS ESPECIFICAMENTE, PARA CONHECER, AS AÇÕES DE PRESERVAÇÃO DO MEIO AMBIENTE DESENVOLVIDAS PELA EMPRESA NA INDÚSTRIA E NO CAMPO. OS VISITANTES FORAM RECEBIDOS E ACOMPANHADOS POR ELOISA JENDIROBA, AGRÔNOMA/PEDRA, DO PLANEJAMENTO E CONTROLE DE DADOS



Engenharia Ambiental: A primeira visita foi

da Turma do curso "Engenharia Ambiental" do COC- Ribeirão Preto, acompanhados por professores, entre eles, Osmar Sinelli, dia 8. Durante a visita, Eloisa destacou as atividades e técnicas da área agrícola e industrial, que contribuem para a preservação do Meio Ambiente.

empresa

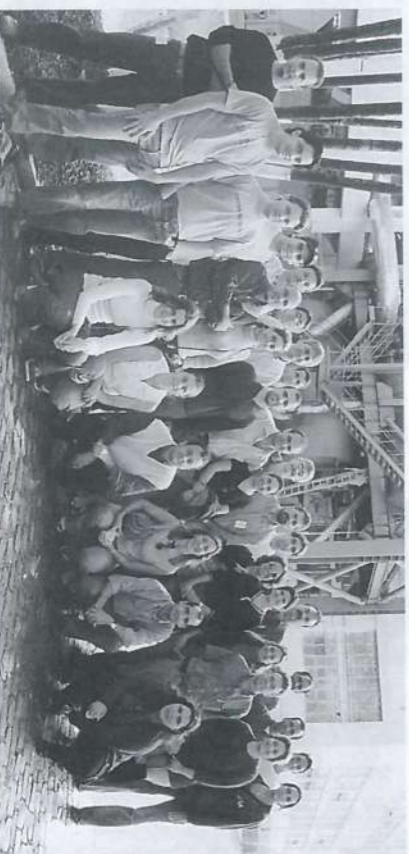
Buriti

Ginástica Laboral também no Experimento Agrícola

A Equipe de Experimentação Agrícola também faz Ginástica Laboral. Todos os funcionários, juntamente com o encarregado, Rogério Jorge, participam ativamente de todas as etapas, sob a coordenação dos monitores Magdo Pereira Mota e Gilvânio Oliveira de Souza José Henrique Tavares, membro da equipe disse: "Essa ginástica ou aquecimento é de extrema importância antes do trabalho, porque reduzem os riscos de contusões".



O pessoal está gostando da ginástica.



MBA Gestão Ambiental: A turma 01 do curso MBA

Gestão Ambiental da FUNDACE/USP esteve na Pedra dia 10 para um dia de aula diferente. Coordenados pelo Prof. Emilson Roveri, visitaram o sistema de produção industrial, acompanhados por Antonio Jorge M. Couri, engenheiro do Depto. Técnico, e tiveram a oportunidade de ver as ações executadas pela Empresa que beneficiam o meio ambiente.



Sistema de Gerenciamento Industrial

O Sistema de Controle Laboratorial foi substituído pelo SIGIND - Sistema de Gerenciamento Industrial, desenvolvido pela Biosalq Sistemas e Equipamentos LTDA.

Para aprender a utilizar o SIGIND, gerentes, encarregados e líderes das Usinas da Pedra, Buriti e Ibirá fizeram um treinamento ministrado por Michelli Mazer, da BIOSALQ e Vera Lúcia A. Fidelis, encarregada do Laboratório, com o objetivo de facilitar aos usuários um gerenciamento detalhado de informação do processo de fabricação de Açúcar e Alcool.

Vera explicou que o SIGIND tem vários recursos. "Por isso, é importante que todos que já participaram deste treinamento passem a usufruir desta ferramenta".



Flagrantes do Treinamento ministrado por Michelli Mazer, na Usina da Pedra.



meio ambiente

O uso dos defensivos agrícolas na Empresa, é feito de forma racional, com preferência para os produtos de baixa toxicidade e as embalagens vazias merecem cuidados especiais, lembrando que a instalação dos Bulks-depósito de herbicida a granel, permitiu a eliminação de grande quantidade destas embalagens.

Na Usina Ibirá e Pedra, as embalagens

A água é essencial à nossa vida. Por isso ela precisa ser conservada do jeito que veio da natureza: pura e limpa.

O Consumo Sustentável é o caminho para sua preservação.

Empresa implanta o SIMAN

A partir desta safra, entra em operação nas três usinas o SIMAN - Sistema de Gerenciamento da Manutenção Industrial, que começou a ser implantado em 1º de outubro/2002, com a participação direta de Matheus Carvalho, Mateus Scodoni, Gilberto Busato, da Informática, Fabiano Gomes, da Buriti, André Marcolino e Luiz Amaral, da Ibirá, também com o apoio de alguns Departamentos Administrativos como, CPD, Contábil, Controladoria, RH, Suprimentos, além de todos os setores da indústria.

Matheus falou ao Observador sobre o SIMAN: **Funcionamento:** O SIMAN é um software que atuará no Planejamento e Controle da Manutenção Industrial. O Sistema é baseado em ordens de serviço abertas para cada equipamento que sofrerá manutenção, as quais são planejadas conforme os recursos necessários aquela intervenção. Através de apontamentos de mão-de-obra e requisições de materiais, os custos das manutenções vão sendo levantados, assim como a verificação da alocação correta dos recursos necessários.

Controle: Na safra, o controle será feito baseado nas paradas programadas e não programadas. Na entressafra, as ordens de serviço serão abertas antes de seu início e acompanhadas ao longo de sua execução.

Vantagens: O Sistema gera um Cronograma Geral da Manutenção, diariamente atualizado pela equipe de Planejamento e Controle da Manuten-



Um dos grupos de funcionários da Pedra durante o treinamento.

plásticas, vidro ou lata de defensivos passam pela triplíce lavagem e são encaminhadas para a Coplana - Cooperativa dos Plantadores de Cana, na região de Guariba, onde são enviadas para firmas que fazem reciclagem desses materiais.

Na Usina Buriti, essas embalagens também passam pela triplíce lavagem e são enviadas para a Faculdade de Agronomia "Dr. Francisco Maeda" FAFRAM, em Ituverava.

Boas Práticas para o Consumo Sustentável

Consumo sustentável significa consumir realmente de acordo com as nossas necessidades, preservando o meio ambiente para que as futuras gerações tenham a sua sobrevivência garantida, ou seja, "Sabendo usar não vai faltar".

Assim, visando o consumo sustentável, devemos procurar incorporar em nosso dia-a-dia, hábitos que sendo adotados por um grande número de pessoas, fazem a diferença, mas que a iniciativa seja de cada um de nós.



Equipe de Planejamento e Controle da Manutenção. Matheus Scodoni, Walisson Rodrigues, André Marcolino e Luiz Amaral - da Ibirá, Fabiano Gomes - da Buriti, Eduardo Busnardo - da Biosalq e Mateus Carvalho.

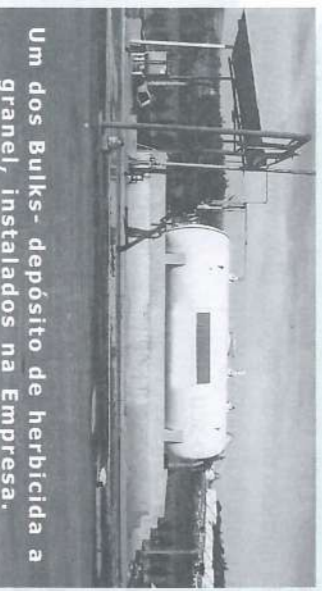
ção. Assim, ao final de cada período, tem-se a possibilidade de consultar, em relatórios, todos os números referentes à manutenção industrial realizada naquele período.

Treinamentos: Foram realizados nas três Usinas, para demonstrar aos encarregados, líderes e auxiliares o funcionamento do Sistema, e também para instruí-los sobre alguns procedimentos da manutenção, muito importantes para seu correto funcionamento. Tais procedimentos são:

- Solicitação de Serviço no SIMAN - há uma tela no Sistema onde é feita a solicitação de um serviço, a qual se tornará uma ordem de serviço, após tratamento do pessoal de Planejamento e Controle de Manutenção.

- A requisição de materiais, feita tradicionalmente pelo pessoal da indústria, agora passa a levar consigo o número da ordem de serviço a qual aquele material se destina. Assim que esta requisição é digitada no sistema do Almoxxarifado, este atualiza o SIMAN.

- O pessoal que executa os serviços, agora passa a apontar sua mão-de-obra na própria ordem de serviço, que lhe é entregue pela equipe de Planejamento e Controle de Manutenção



Um dos Bulks-depósito de herbicida a granel, instalados na Empresa.

Uso da Água

Uma pessoa consome em média 250 litros de água por dia. Não podemos sobreviver sem a água, mas podemos racionalizar o seu uso em várias das nossas atividades: banho, cuidados de higiene, lavagem das louças, limpeza das residências entre outras.

Se conseguirmos reduzir o consumo de forma saudável, muito estaremos contribuindo para a preservação do meio ambiente.

Colaboração: Eloísa Jendiroba, agrônoma/Pedra-Planejamento e Controle de Dados



Parabéns aos noivos, aos pais e boas vindas aos bebês. Saúde e paz a todos.

CASARAM-SE:

Usina da Pedra

Dia 22/03: Patrícia e Gilson Ribeiro Montanari, Fabricação Açúcar.

Dia 29/03: Lucivania e José C. de Souza, Turma 5.

Dia 05/04: Luzinete e Gilberto Aparecido Silva, Aportador.

Dia 26/04: Jeanne e Adonias F. de Moraes, T.26.



NASCERAM

Usina da Pedra

Dia 26/03: Victor Hugo, filho de Linerci e Sebastião Divino Alves, Turma 02.

Dia 10/04: Samuel, filho de Elaine e Paulo Sérgio da Silva, Operador Máquinas.

Dia 11/04 nasceram:

• Sthephany, filha de Salvani e Evandro Aparecido da Silva, Entregadores.

• Kaíke, filho de Luana e Lucas C. de Oliveira, Turma 14.

Dia 14/04 nasceram:

• Jefferson, filho de Rosângela e Hamilton Cesar Bueno, Turma 28.

• Clara, filha de Gislaíne e Oswaldo Mariano Filho, Líder Equipe Agrícola.

Dia 16/04: Gabriela, filha de Cleide e Carlito Alves Guimarães, Trato Gado.

Dia 17/04: Pedro, filho de Carmen e Marcelo Donizete de Melo, Turma/Serviços Gerais.

Dia 19/04: Victor Maxwell, filho de Francisca e Sebastião José da Silva, Turma 02.

Dia 24/04: Lucas, filho de Marciana e Juracir de Lima Santos, Turma 03

Dia 30/04: Thiago, filho de Ângela e Ricardo Soares, Oficina Mecânica.

Dia 07/05: Gabriela, filha de Joselina e Marcelo Roberto de Paula, Comboísta Motorista.

Usina Buriti

Dia 08/04: Bruna, filha de Analiz e Fernando Bezerra de Paula, Engenheiro Agrônomo.

Dia 17/04: Isabella, filha de Joelma Lis e Divino Donizete dos Santos, Turma 04.

Dia 26/04: Kaylane, filha de Maria dos Reis e Vanildo Santos Aurélio, operador de Máquinas.

Usina Lixirá

Dia 13/04: Luma, filha de Lindária e Direcu Aparecido da Silva, Turma 14.

Dia 10/04: Pedro, filho de Elizângela e José Eduardo Simionato, Almot. Industrial.

Dia 29/04: Beatriz, filha de Lucilene e Ernades Gomes dos Santos, Turma 08.

Dia 06/05: Yago, filho de Luciana e Ailton Pires, operador de Máquinas.

Dia 09/05: Gabrielly, filha de Lucélia e Martinho Antônio da Silva, Lab. Açúcar.

Dia 12/05: Eduardo, filho de Tereza e Ronivaldo Prudêncio Silva, operador de Máquinas.

Junho, mês das festas populares

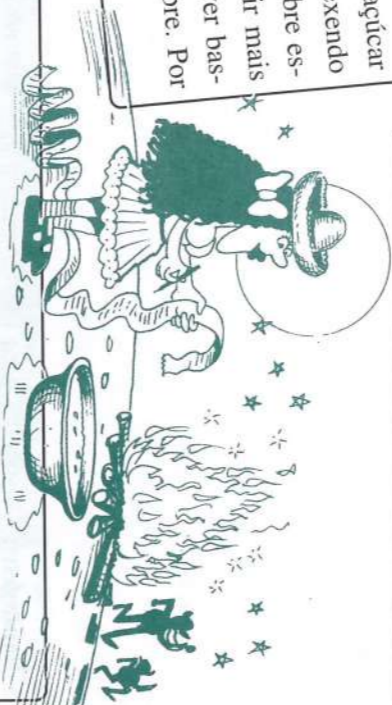
Contam os historiadores que quando São João nasceu, sua mãe, Isabel, mandou acender uma fogueira junto a um mastro. Assim, sua prima Maria, mãe de Jesus, que morava próximo, seria avisada da chegada do nenê.

Dessa forma surgiu o costume de se acender fogueira na noite de São João, e, com o passar do tempo, também nas noites de Santo Antônio e São Pedro. É época de muita festa, de alegria, de quadrilhas, de fogos, de moça tirar a sorte para arran-

Qentão

Ingredientes: 1 pacote de canela em pau; 1 pacote de cravo; 100 gramas de gengibre; 5 litros de água; 1 litro de pinga; 1 Kg de açúcar.

Modo de Fazer: Colocar 300 gramas de açúcar para derreter com a canela e o cravo, mexendo sempre. A seguir colocar água, o gengibre esmagado e o resto do açúcar. Se preferir mais doce, colocar mais açúcar. Deixar ferver bastante até pegar bem o gosto de gengibre. Por último, coloque a pinga.



Pé de Moleque -

Ingredientes: 1 prato fundo de açúcar; 2 copos de água ou leite; 1 prato fundo de amendoim torrado e moído. **Modo de fazer:** Colocar açúcar no fogo com a água ou leite e deixar ferver até dar o ponto "puxa" (ou seja, quando colocar uma colherinha da calda na água e formar uma bolinha mole sem grudar nos dedos). Colocar o amendoim, tirar a panela do fogo e bater até ficar pesado e esfriar um pouco. Colocar na assadeira untada com manteiga, cortar ainda quente sem tirar da forma.

coisas nossas

"Tá difícil!"

È o que diz professor Adilson sobre a final do Torneio de Tênis dos Jogos de Entressafra. Os tenistas estão fugindo da quadra.

Lelé, o retorno

Hélio Montanari, o Lelé, está recuperando a forma física e anunciando o seu retorno as quadras do DPS. Quem gostou da notícia foi o Mará, fã número um do garoto. Ele sempre providenciava uma bola nova para que o craque pudesse apresentar todo o seu futebol.

Cesar Balbino: mecenas do esporte.

Além de atleta versátil (joga bisca, rouba monte, dominó, sinuca, patito, futebol de botão, etc.), Cesinha é um grande incentivador do retorno de velhos talentos. Agendou um horário fixo no DPS e conseguiu reunir num só dia nomes como, Amadeu, João Antério, Roberto Dias, Manezinho do Posto, Bagaço e Gusmão, entre outros. Brevemente, o Sangali, da Segurança, estará se juntando ao grupo, melhorando ainda mais a qualidade técnica das partidas.

Bomber Man

Enquanto uns estão retornando à prática de esportes, quem está em decadência e pensando seriamente em parar definitivamente é o José Carlos Teixeira, o "Cacá" ou "Bomber Man": no fute-

bol, não aguenta uma dividida, perdeu para o "Dirim" e machucou o joelho e na ginástica, não consegue acompanhar nem o ritmo do João Roque que começou há dois meses.

Coisas Nossas no Corte de Cana

O complemento alimentar está fazendo o maior sucesso no Corte de Cana. Tem gente que fica de olho pra ver se sobra algum. Outros estão inventando novas maneiras de saborear os alimentos Sudrat. Dia desses, o José Roberto Lunardello, da Turma 10, colocou na marmitta, o Milk, ao invés da Farinha Temperada. Ele garante que ficou muito bom.

A Turma de Cravinhos ficou satisfeita com o tratamento dentário. Em pouco tempo, acabou a fila e agora tem vaga sobrando. Quem precisar de tratamento é só falar com o líder/ equipe agrícola Cláudio Caldas dos Santos, ou com os apontadores, Clodoaldo ou Gilberto.

Dois Parabéns para esse pessoal

O primeiro porque essas Turmas incorporaram a Segurança do Trabalho no dia a dia. Usar Equipamentos de Proteção virou hábito entre os trabalhadores e o resultado só podia ser um: a redução dos acidentes no campo.

* O segundo pelos cuidados com o meio ambiente. Todo ônibus tem seu lixo e o pessoal não deixa embalagens de alimentos espalhadas pelo canaviais. A natureza agradece.

Venda de Abrigos

Para este inverno, o Serviço Social encomendou abrigos confeccionados em Sarja Microtel, ou microfibra esportiva, para adultos, nos tamanhos **PP-P - M e G**, em duas cores: azul marinho com detalhes em caqui e caqui com detalhes em azul marinho. Quantidade limitada.

PREÇO ÚNICO DO CONJUNTO: R\$ 83,00.

Forma de Pagamento: **3 vezes, a partir do pagamento de junho/2003**

Atenção para a data e local de vendas:

Usina Buriti - 13 de junho, no Almoxarifado, a partir das 13h

Usina Ibirá: 13 de junho, no Almoxarifado, a partir das 09h.

Usina da Pedra: 18 de junho, no DPS-Serrana, das 13h às 20h30.

As vendas continuarão no horário normal de funcionamento do DPS e Almoxarifados das Usinas Buriti e Ibirá, até o fim do estoque.



Juliana e Adilson, professores de Educação Física da Empresa, vestem agasalhos na cor marinho, com detalhes em caqui.

Quer dançar? Ou quer malhar?

Esse ano o Setor de Esporte e Recreação do DPS está trabalhando com dois grupos de Danças: Dança do Ventre e Dança de Rua. Além disso, há também as aulas de ginástica.

Saiba com funcionam:



Dança do Ventre

São dois grupos: um Adolescente, formado por 25 garotas, todas filhas de funcionários e um grupo Adulto, formado por 20 mulheres, esposas de funcionários.

As aulas são às segundas e quartas-feiras, das 18 às 19 horas, com a professora Patrícia Delmindo de Souza, de Serrana

Em junho haverá inscrição para formação de um novo grupo.



Dança de Rua

Esta modalidade de Dança tem como objetivo a interação da criança e do adolescente com a dança, e a conscientização da prática da atividade física. Participam filhos e filhas de funcionários com idade de 7 a 18 anos.

As aulas são às sextas-feiras, das 18 às 20 horas, com o professor Reginaldo Gonçalves Serafim, de Serrana.

Ginástica Feminina

São 4 Turmas, com duas aulas semanais com a professora Juliana, nas dependências do DPS:

Turma 01: Segunda e Quinta-feira: 8h às 9h.

Turma 02: Terça e Quinta-feira: 14h às 15h.

Turma 03: Terça e Quinta-feira das 18h às 19h

Turma 04: Terça e Quinta-feira das 19h às 20h

Ginástica Masculina

Aulas com o professor Adilson, às 3^{as} e 5^{as} feiras:

Turma 01: 18h às 19h

Turma 02: 19h às 20h

Os interessados em participar dos Grupos de Dança ou da Ginástica, podem fazer sua inscrição no Serviço Social, em Serrana.

Tai Chi: corpo saudável e coração feliz

Agora você pode praticar TAI CHI uma vez por semana, com o professor Felício Bombonato Júnior. As aulas são, às segundas-feiras, às 18h10, no DPS. Aproveite a oportunidade. Diz um provérbio chinês: "Não há tesouro maior que um corpo saudável e um coração feliz". Não espere perder a sua saúde para começar.

Veja os depoimentos de alguns participantes:

"Busquei no Tai chi, harmonia e equilíbrio interior para que eu tenha uma melhor qualidade de vida pessoal e profissional. Acredito que o Tai chi é o que precisamos para ter a mente tranquila e serena, para enfrentar o dia a dia".

Giselda A. dos Reis Valdevite- DRH.

"Fui convidado e estou participando do Tai Chi com muito prazer, desde a primeira aula. Para mim se torna um grande programa vir nessa escola. Tenho boa saúde, mas pratico em casa os exercícios e me sinto muito bem".

Geraldo Gomes dos Santos, 64 anos.

Seu Geraldo também faz computação às 5^{as} feiras.

"Depois do desgaste físico e mental sofrido no dia-a-dia, precisamos recorrer a alguma terapia para prevenir o stress em outras complicações de saúde. O TAI CHI está nos proporcionando este bem estar. Já percebemos uma mudança no comportamento e aumento na capacidade de concentração."

Antônio Carlos Capiteli - Informática, que faz Tai Chi junto com a esposa Patrícia.

"Depois que comecei a praticar o Tai Chi obtive bons resultados quanto às cólicas menstruais. Acho que todos deveriam aproveitar esta oportunidade".

Maria José prática Tai Chi com seu marido Kengilo Ikeda, motorista

"O Tai Chi valoriza a vida e me faz enxergar a natureza e o que ela me oferece para uma qualidade de vida melhor. Praticar Tai Chi me traz paz, tranquilidade, firmeza e segurança."

Maria de Lourdes Contiliani
Lula/Tributário

"Fui na palestra de apresentação do TaiChi e embora não tenha nenhum problema de saúde, achei interessante praticar para prevenir."

Amliton José da Silva- Técnico Agrícola



A turma do Tai Chi com o prof. Felício

Mercadinho

Produtos e Serviços

VENDO CARRO - Logus, ano 94, prata, 1.8 GLI, álcool, som, vidro elétrico, ar condicionado, alarme, direção hidráulica. Falar com **Delcídio Marchiori Filho**, o Dim do Jurídico, ramal 9061, ou na Rua Serafim do Bem, 931, Serrana, fone 3987-7751.

JACARÉ SOM - Som e Iluminação, Festas, Recreação, Jogos, Discoteca, Karaokê, Desfiles, Concursos, Torneios, Gincanas, Formaturas, Casamentos e Aniversários de 15 anos. Falar com **Márcio Roque**, da Transwaal, Fones 9139-6231 ou 687-4447



A EMPRESA E O MEIO AMBIENTE

É NECESSÁRIO ADOTAR A PRESERVAÇÃO DO MEIO AMBIENTE NO DIA-A-DIA, PARA QUE AS GERAÇÕES FUTURAS POSSAM TER UMA VIDA MELHOR.

A EMPRESA ESTÁ ATENTA A ESSA REALIDADE E ADOTA VÁRIAS MEDIDAS QUE CONTRIBUEM PARA A QUESTÃO AMBIENTAL.

1-REFLORESTAMENTO

Foram plantadas cerca de 307 mil mudas em 229 hectares. A área de Reserva Legal da Empresa, próxima a Usina da Pedra, com 27,54 hectares, formada por 30.600 árvores de várias espécies nativas, tornou-se modelo para instituições, empresas e viveiros que visitam a Reserva a procura de sementes.

4 PENEIRA MOLECULAR ALCOL ECOLÓGICO

Projeto pioneiro no Brasil: fabricação de álcool sem benzol (produto cancerígeno), produzido a partir da instalação da Peneira Molecular, na destilaria, em 1993.

5- QUALIDADE DO AR

Para preservar a qualidade do ar, a Usina utiliza um Sistema de Eliminação das Partículas dos Gases das Calderas, evitando que partículas sólidas alcancem a atmosfera.

2- PESQUISA E DESENVOLVIMENTO

Desenvolvido pela Copersucar e o Instituto de Pesquisa Tecnológica da USP, o Plástico Biodegradável - PHB (Poli Hidróxi Butirato), fabricado a partir da fermentação aeróbica de açúcar, é produzido na fábrica piloto montada na Usina da Pedra. O PHB pode ser amplamente utilizado na fabricação de embalagens em geral, com a vantagem de ser absolutamente ecológico, ou seja, biodegradável, porque em poucas semanas começa a se decompor, originando gás carbônico (CO₂), água e biomassa que em um ano está totalmente incorporado ao meio ambiente.

3- COLHEITA DA CANA CRUA

Desde 1996, a Usina vem cumprindo a Legislação utilizando maquinários para a colheita de cana crua em áreas onde a queimada não é permitida.

6- SAÚDE DO RIO PARDO

Vários projetos foram criados visando a preservação do Rio Pardo. Nos anos 60, a Pedra iniciou o projeto pioneiro de aproveitamento da vinhaça através da fertirrigação e irrigação dos canaviais, substituindo integralmente a adubação mineral. Posteriormente, foi construído na usina, o Circuito Fechado das Águas, no qual, toda a água utilizada na indústria é reciclada.