

# OBSERVADOR

ano 42 • n° 495 • nov/dez de 2013



## Portas Abertas

Veja como foi o programa de visitas nas unidades do grupo  
p.05



Com o Natal e o final do ano se aproximando, chega também o momento de refletir sobre o que aconteceu em 2013; quais

foram nossas conquistas, nossos acertos e erros. Pensando no ano que termina com certa dose de avaliação, percebemos que não foi um ano fácil: instabilidade econômica, ecos de uma crise que começou em 2008 e parece não ter fim; empresas do setor encerrando suas operações ou mudando de controladores; inflação, coisa que os mais jovens sequer conheciam; manifestações em todo o país... Não foi um ano confortável!

Diante deste contexto turbulento precisávamos nos manter fortes. Adotamos medidas austeras, firmes, que nos mantivesse no rumo certo, que não nos deixasse fugir da rota que havíamos estabelecido. Pois bem, chegamos ao final dessa safra com a confiança e convicção de que conseguimos. Mantivemos nossa solidez e nossa força para enfrentarmos o que vier pela frente. Por isso, vamos celebrar nosso Natal, e a chegada de 2014, com confiança na nossa jornada e nas nossas realizações. Celebrar nossas conquistas e a alegria de estarmos juntos concluindo mais um ano de muito trabalho.

Desejamos que todos nos envolvamos neste espírito e que façamos deste momento mais um momento de alegria, fé, solidariedade e fraternidade.

**Feliz Natal e um Ano Novo** cheio de confiança, fé e realizações.



*Diretoria Pedra Agroindustrial S/A.*

### Empresa

Terminal ferroviário de etanol na Usina da Pedra  
p.02

### Qualidade

Programa da Copersucar fecha ciclo com auditoria na Usina Ipê  
p.03

### PPR

Rendimento Energético das Colhedoras influencia no cálculo do PPR  
p.06

# Terminal ferroviário de etanol

Copersucar retoma operações com ferrovia na Usina da Pedra



Terminal ferroviário instalado na Usina da Pedra

A usina da Pedra retomou as operações do terminal ferroviário de etanol na safra de 2013.

O terminal tem capacidade para carregar 20 vagões por dia, o que corresponde a 1.200 m<sup>3</sup> de etanol. A

estrutura do local é composta por três tanques de 500 mil litros de capacidade de armazenamento cada, dois ramais ferroviários e dois pontos de carregamento do produto totalmente automatizados. Também foram instalados cerca de 2.100 metros de tubulação que transporta o etanol do parque de tanques diretamente para

o terminal ferroviário.

Segundo Marcelo Vicentin, coord. de Processos Industriais, a Copersucar define a logística de escoamento do produto que pode ser por transporte rodoviário ou ferroviário. O etanol

também pode ser escoado pelo etanolduto que leva o produto de Ribeirão Preto à Paulínia-SP.

“Em 2011 foi concluído o investimento na instalação do terminal ferroviário e as operações tiveram início. Na safra de 2012, o escoamento do etanol da empresa foi feito apenas por via rodoviária, segundo definição da Copersucar. Em 2013, além do transporte rodoviário, as atividades no terminal na Usina da Pedra foram retomadas e contam com a parceria da Ferrovia Centro-Atlântica (FCA)”, lembra Marcelo.

O terminal possui Licença de Operação da Cetesb e Auto de Vistoria do Corpo de Bombeiros.//

## cidadania

### Para crianças e idosos

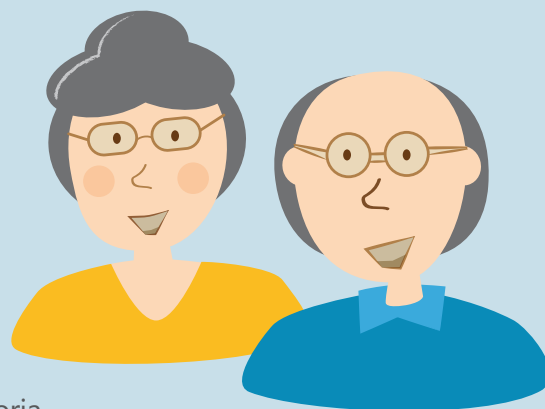
Parte do Imposto de Renda devido pode ser doado a projetos da sua cidade

Este ano você pode contribuir para outros projetos sociais que acontecem na sua cidade. Além dos projetos do Conselho Municipal dos Direitos da Criança e do Adolescente (CMDCA), será possível investir também para a melhoria da qualidade de vida do idoso através de parte do Imposto de Renda devido. Para que a doação seja possível, é necessário que tenha sido criado o Conselho Municipal do Idoso (CMI) e o Fundo dos Direitos do Idoso. Para receber recursos doados ao Fundo é preciso que a instituição seja autorizada pelo CMI. Da mesma forma como acontece no CMDCA, a pessoa ou empresa que fizer a doação ao Fundo dos Direitos do Idoso escolherá a instituição a ser beneficiada. A doação pode acontecer em qualquer período do ano, mas a dedução será sempre feita na declaração feita em abril e que é relativa ao ano anterior, até o dia 31 de dezembro.

Para que Pessoa Física possa ser doadora é preciso que utilize o formulário completo de declaração de Imposto de Renda e o valor doado não deve ultrapassar o limite de 6%. Para essas contribuições, é importante observar que o percentual não se aplica única e exclusivamente às doações efetuadas ao Fundo do Idoso, e sim à soma das doações feitas aos demais projetos que estejam apoiados pelo mesmo incentivo fiscal, como por exemplo, doações ao Fundo dos Direitos da Criança e do Adolescente, entre outros.

As Pessoas Jurídicas que forem tributadas pelo lucro real, podem deduzir até 1% do Imposto de Renda devido. A este limite devem-se somar as deduções feitas ao Fundo dos Direitos do Idoso e da Criança e do Adolescente.

Procure a prefeitura municipal da sua cidade e informe-se sobre o Conselho e o Fundo dos Direitos do Idoso e faça sua contribuição.//



# Resultados Qualificação de Fornecedores

Programa da Copersucar fecha ciclo com auditoria na unidade Ipê



Equipe celebra a boa auditoria na Ipê

A Usina Ipê encerrou no dia 25 de setembro a auditoria do Programa de Qualificação de Fornecedores da Copersucar. Dessa forma, fecha-se o ciclo do programa nas unidades do grupo Pedra Agroindustrial na safra 2013 e os resultados de três unidades já foram totalmente finalizados. Na Usina da Pedra as auditorias foram aplicadas entre 02 e 06 de agosto e os resultados foram muito satisfatórios: 100% de atendimento aos check-lists de açúcar e laboratório, e 83,3% para Etanol. Os comentários gerais do laudo citam, entre outros pontos positivos, o

“altíssimo nível de comprometimento da equipe em todos os níveis” e a “busca pela melhoria contínua, onde colocou em prática as poucas Não Conformidades da auditoria anterior”. Na Usina Ibirá não foi diferente, a auditoria realizada no dia 31 de julho no laboratório, 29 e 30 de agosto para etanol, obteve resultados expressivos: 100% de atendimento para o açúcar e laboratório, e 86,1% para etanol. Os resultados também já chegaram na Usina Buriti e um dos trechos dos comentários gerais do laudo cita que “a empresa apresenta

alto grau de comprometimento com as ações programadas. A capacidade de atuação dentro do ambiente corporativo demonstra uma eficiência na busca de resultados bastante positiva”. Na unidade de Buritizal os índices foram: 82,2% atendimento etanol e laboratório; e 100 % para laboratório. A auditoria de etanol aconteceu entre os dias 15 e 16 de agosto e a auditoria do laboratório foi no dia 05 de setembro. Na unidade Ipê o resultado para o atendimento ao check-list laboratório obteve índice de 100% e o check list do etanol obteve 95,1%.

Os auditores identificaram necessidades de ajustes na estrutura de etanol nas quatro unidades e tendo alguns momentos contribuídos com citações para melhorias. Os resultados positivos foram frutos do trabalho comprometido das equipes da qualidade e dos setores envolvidos, nas quatro unidades. O grupo Pedra, que no geral já havia se apresentado bem no ano anterior, manteve a qualidade e as questões positivas nos itens da auditoria. Confira abaixo, a tabela com o resultado das auditorias.//

Empresa	Laboratório (%)	Açúcar (%)	Etanol (%)
Usina da Pedra	100	100	83,3
Usina Buriti	100	-	82,2
Usina Ipê	100	-	95,1
Usina Ibirá	100	100	86,1

## Usina da Pedra recebe auditoria do GRI



Auditoria GRI na indústria

A Copersucar está preparando o seu terceiro relatório GRI, onde as unidades produtoras associadas, assim como as unidades do grupo Pedra, estão inseridas. O primeiro relatório foi divulgado em 2010, o segundo em 2012 e o terceiro possui previsão de divulgação em agosto de 2014, e será referente aos dados da safra 2012/13 e 2013/14. O GRI, siglas de Global Reporting Initiative,

é uma organização internacional que desenvolve diretrizes para a elaboração de relatórios de sustentabilidade. Estas diretrizes possuem indicadores de desempenhos que envolvem: desempenho econômico, ambiental e social; práticas trabalhistas; direitos humanos; sociedade e responsabilidade pelo produto.

“A auditoria na unidade Pedra teve como objetivo avaliar os dados inseridos nos indicadores do GRI da Copersucar, para garantir a integridade dos mesmos, uma vez que irão compor o seu próximo relatório. A auditoria foi conduzida pela empresa BVQI (Bureau Veritas Certification), nos dias 13 e 14 de novembro. O foco foi avaliar a origem, rastreabilidade e o entendimento dos dados inseridos neste sistema, através de indicadores pré-selecionados pela BVQI”, explica Ana Luiza Terçariol Valdevite,

responsável pela organização das auditorias GRI nas quatro unidades produtoras. Os setores auditados nesta etapa foram o Meio Ambiente, Administração de Recursos Humanos, Segurança e Higiene do Trabalho, Gestão da Qualidade e Serviço Social. “A auditoria foi muito produtiva, demonstrou a importância de se manter disponíveis os registros das atividades desenvolvidas pela empresa e, através deles, evidenciar as práticas trabalhistas, programas sociais e ambientais, além dos procedimentos adotados para a segurança e saúde do trabalhador”, observa Ana Luiza.

As observações feitas durante a auditoria serão tratadas para aprimorar a gestão dos indicadores GRI do grupo Pedra Agroindustrial, contribuindo para a integração dos setores das unidades e a Copersucar, e o melhor alinhamento dos conceitos da sustentabilidade.///

## segurança



**Condução de veículos:** dirigir somente quando estiver habilitado, treinado ou autorizado e aplicar sempre, o conceito de direção defensiva, em especial o uso de cinto de segurança e observância dos limites de velocidade definidos pela empresa.

**Direção segura:** É o conjunto de medidas adotadas pelo motorista para conduzir seu veículo, identificando as ameaças e riscos presentes e tomando ações que previnam a ocorrência de acidentes, tanto por ação incorreta de terceiros quanto por condições adversas do ambiente.

**Requisitos para dirigir com segurança:** Para estar devidamente habilitado para dirigir seu veículo, o motorista deve:

- Ser capaz de detectar falhas no funcionamento de qualquer um dos sistemas do seu veículo, particularmente os que se referem à segurança: freios, pneus, suspensão, etc;
- Dirigir com atenção, identificando situações perigosas e tomando ações de forma a evitar a ocorrência de acidentes;
- Responsabilizar-se pela preservação da sua própria vida e de terceiros, pela conservação do meio ambiente e pelo patrimônio de todos aqueles que possam ser afetados pelo seu trabalho;
- Obedecer às leis de trânsito do país;
- Estar em boas condições de saúde, descansado e sem a presença, no organismo, de toda e qualquer substância (álcool, drogas, remédios) que possa ter influência no seu desempenho;
- Utilizar corretamente o veículo que lhe está sendo confiado;
- Respeitar os outros condutores de veículos e os pedestres;
- Respeitar seus passageiros;
- Estar preparado e atuar frente a situações de emergência;
- Aplicar todos os preceitos do Regulamento de Motorista.


## Organize suas contas

Tenha um Ano Novo sem dívidas

O final do ano está chegando, é hora de comemorar o Natal e a chegada do novo ano com muita alegria e reunindo toda a família e os amigos mais próximos.

Neste período, os apelos publicitários do comércio são sempre muito atraentes. É difícil não ceder ao ímpeto do consumo, ainda mais quando temos o décimo terceiro salário e as férias depositados nas contas bancárias.

Pronto, a cilada está armada! Dinheiro na conta e muitos atrativos nas vitrines. Nessa hora faz toda a diferença organizar suas contas para saber exatamente o quanto você tem disponível para gastar sem comprometer os pagamentos dos próximos meses, lembre-se de que em janeiro há despesas extras como o IPVA do carro, material escolar dos filhos, IPTU, entre outros.

Anote todos os seus gastos e faça as contas para não perder o controle e começar o ano endividado. Pense antes de gastar, assim você poderá passar o Natal e o começo do ano tranquilo sabendo que não terá contratempos financeiros nos próximos meses. 

### Veja algumas dicas para manter suas contas sobre controle:

Anote quanto você ganha (receita) e todos os seus gastos (despesas). Use uma planilha ou mesmo uma agenda ou caderneta para fazer as anotações. Esse registro deve ser feito diariamente para que você não esqueça de anotar algum item.

Estabeleça prioridades para suas despesas. Assim você poderá diferenciar o que é essencial do que é supérfluo e quando for necessário cortar alguma despesa, terá uma relação do que você pode ficar sem.

Planeje suas compras com antecedência, não compre por impulso. Dessa maneira você pode medir quanto essa compra vai comprometer do seu orçamento e se você terá condição de arcar realmente com essa despesa.


Faça uma poupança. Seja para pagar à vista o que deseja comprar ou para ter uma reserva financeira para uma situação de emergência. Lembre-se que nas compras parceladas há o acréscimo de juros, o que eleva muito o valor pago pelo produto.

Envolve toda a família no controle do orçamento. É importante que todos que utilizam do mesmo orçamento conheçam bem a fonte de renda e qual o impacto de cada despesa tem no orçamento, assim eles poderão ajudar na decisão sobre a aquisição ou não de um bem ou produto e outros itens do planejamento orçamentário.

## Mais de 1200 visitantes

A agenda de visitas do programa Portas Abertas foi movimentada na safra de 2013, mais de 1200 pessoas conheceram as unidades da Pedra Agroindustrial e os seus processos agrícolas e industriais. Neste total estão os mais diversos públicos: alunos dos ensinos médio, técnico, graduação, pós-graduação, cursos de capacitação, empresários, pesquisadores, políticos, todos vindos de várias regiões do Brasil e do mundo.

Os roteiros das visitas são adaptados conforme o objetivo de cada turma, esse é um dos diferenciais do programa no grupo. Após assistirem o vídeo institucional, os visitantes recebem os EPI's e saem a campo para descobrir todo o processo produtivo de uma usina. Na indústria, eles passam por áreas como a extração e moagem, fábrica de açúcar, destilaria de etanol, cogeração de energia, entre outros setores, já na área agrícola a atividade mais visitada é a colheita mecanizada.

Com o objetivo de agregar valor às informações prestadas e garantir a qualidade no desenvolvimento de cada visita, o programa conta com o apoio de profissionais de vários setores que desempenham o papel de monitores. Organizado pelo setor de Comunicação, o Portas Abertas também possui o envolvimento dos profissionais do Serviço Social da Buriti e Ipê que realizam a organização e recepção dos visitantes nessas unidades. Já na Ibirá essa colaboração vem do setor de DRH, que garante um bom acolhimento aos nossos visitantes. 

# Rendimento energético das colhedoras

Indicador influencia no cálculo do PPR

O rendimento energético das colhedoras é um dos indicadores que influenciam no cálculo do PPR – Programa de Participação nos Resultados. O índice é obtido quando se divide a tonelada de cana colhida por hora pela média de litros de combustível consumido por hora pela colhedora.

Segundo Gustavo Nigro, Analista de Manutenção Agrícola, o indicador se altera de acordo com as diferentes áreas em que as colhedoras trabalham: se o canavial é de uma produtividade baixa, média ou alta, o tipo de terreno, como por exemplo, áreas com mais manobras, declividade, entre outros fatores.

“A sensibilidade do operador no uso da melhor velocidade de deslocamento e a melhor faixa de rotação do motor é imprescindível para alcançar um bom rendimento energético”, lembra Gustavo. 🌱

Confira abaixo, algumas ações onde o operador consegue colher a maior quantidade de toneladas por hora consumindo o mínimo de combustível no mesmo período, sem que haja perda operacional:

- Ao realizar manobras, é necessário baixar a rotação da máquina e desligar alguns componentes (elevador, exaustor, corte de pontas) da colhedora;
- Quando a colhedora não estiver colhendo, desloque o equipamento o mínimo possível;
- É importante desligar o cortador de pontas e implementos de limpeza quando as áreas não têm necessidade de uso desses equipamentos;
- Utilizar adequadamente o Field-Cruise ou Smartcruise da máquina (ajustar a rotação do motor de acordo com o local ou canavial trabalhado).

Vale ressaltar que é necessário respeitar as diretrizes de colheita de cana: não exceder velocidade, não retirar a soqueira da cana, utilizar os componentes da colhedora corretamente, entre outros fatores.

## PPR ACUMULADO - Período de apuração até 31 de outubro de 2013

### USINA DA PEDRA

	Índices	Distribuição	
		Grupo I	Grupo II
EFICIÊNCIA INDUSTRIAL	86,1%	54,00%	76,00%
TERRA CANA	4,8	18,60%	26,00%
REND.ENERG.COLHEITADEIRAS	1,0580	10,80%	14,30%
REND.ENERG.TRANSP.CANA	61,7	4,80%	6,80%
<b>TOTAL</b>		<b>88,20%</b>	<b>123,10%</b>

### USINA IBIRÁ

	Índices	Distribuição	
		Grupo I	Grupo II
EFICIÊNCIA INDUSTRIAL	86,3%	54,00%	76,00%
TERRA CANA	4,6	13,90%	19,50%
REND.ENERG.COLHEITADEIRAS	0,8800	8,40%	11,90%
REND.ENERG.TRANSP.CANA	60,3	8,40%	11,90%
<b>TOTAL</b>		<b>84,70%</b>	<b>119,30%</b>

### USINA BURITI

	Índices	Distribuição	
		Grupo I	Grupo II
EFICIÊNCIA INDUSTRIAL	83,9%	20,00%	28,00%
TERRA CANA	6,2	8,60%	12,00%
REND.ENERG.COLHEITADEIRAS	0,9700	4,80%	6,80%
REND.ENERG.TRANSP.CANA	61,7	10,80%	14,30%
<b>TOTAL</b>		<b>44,20%</b>	<b>61,10%</b>

### USINA IPÊ

	Índices	Distribuição	
		Grupo I	Grupo II
EFICIÊNCIA INDUSTRIAL	87,97%	51,00%	72,00%
TERRA CANA	7,9	6,10%	8,50%
REND.ENERG.COLHEITADEIRAS	1,0190	8,40%	11,90%
REND.ENERG.TRANSP.CANA	67,7	12,00%	16,00%
<b>TOTAL</b>		<b>77,50%</b>	<b>108,40%</b>

Lembramos a todos os funcionários que as faltas reduzem o resultado final do PPR. As faltas podem causar a perda do PPR proporcional, todas as vezes que essas faltas excederem 14 horas e 40 minutos no mês.

## Outubro Rosa

Unidades promovem encontros para orientar sobre câncer de mama

Outubro é conhecido mundialmente como mês de combate ao câncer de mama. Para orientar e prevenir a doença, as usinas Buriti e Ipê promoveram encontros entre as funcionárias das unidades. Os eventos foram realizados pelo departamento de Serviço Social de cada unidade e contaram com a colaboração de enfermeiras da Unimed que esclareceram dúvidas, realizaram palestras e distribuíram folhetos explicativos.



Funcionárias da Usina Ipê se reúnem para receber orientações sobre câncer de mama



Na Usina Buriti, funcionárias participam de encontro e esclarecem dúvidas

Novembro azul – Seguindo o exemplo do Outubro Rosa, o mês de novembro também aborda a prevenção de doenças. Dessa vez, o foco é o câncer de próstata. O mês integra uma programação mundial para conscientizar o sexo masculino sobre a realização de exames preventivos e informações sobre a doença. //

## de malas prontas



### DE MALAS PRONTAS

Programa de Viagens 2013

## Dicas de viagem

Nas viagens para **Natal e Fortaleza** haverá troca de aeroporto (entre Congonhas e Guarulhos ou vice e versa). Nestes casos, é necessário seguir as orientações do funcionário acompanhante do grupo. Junto com as passagens, também será distribuído o informativo de viagens. Leia atentamente!



Confira seus documentos antes de viajar



Não deixe de levar o protetor solar



No calor, prefira roupas leves



Use etiquetas de identificação nas malas



Tenha respeito com a natureza

### Expediente:

Observador – Publicação mensal da Pedra Agroindustrial S/A - Usina da Pedra, Usina Buriti, Usina Ibirá e Usina Ipê. Criada em novembro de 1970. Produção: Coordenadoria de Comunicação.  
Tiragem: 5.300 exemplares. Distribuição Gratuita. Endereço: Cx. Postal 02. Serrana - SP. Cep. 14150-000.  
Fone: (16) 3987-9000. E-mail: comunicacao@uspedra.com.br



# Laboratórios Industriais

Além do Laboratório de PCTS (Sacarose), que foi abordado na edição 486 do Observador, as quatro unidades da Pedra Agroindustrial possuem os Laboratórios Industriais, responsáveis pelas análises de materiais de todas as etapas do processo, produto final, entre outras. Vamos conferir com mais detalhes as atividades dos laboratórios:



Também são realizadas análises nas águas industriais, vapores e condensados; preparo de soluções reagentes para utilização nas determinações analíticas; monitoramento das perdas industriais; tratamento de águas de geração de vapor e torres de resfriamento (controle analítico e dosagem de produtos químicos); Microbiologia da matéria-prima e processos de extração, fabricação de açúcar e fabricação de etanol.



Nas quatro unidades são mais de 100 profissionais que trabalham nos laboratórios (Industrial + PCTS), que funcionam 24 horas por dia.



Os Laboratórios Industriais analisam etapas de extração (caldo e bagaço), clarificação e evaporação do caldo e torta de filtro; etapas da produção de açúcar (xarope, massas, méis e açúcar); materiais de processo da produção do etanol (fermento, mosto, vinho, flegmaça / vinhaça e etanol).



Todo o fechamento dos dados e os cálculos de rendimentos industriais também são realizados pelas equipes dos laboratórios.

